

FICHE 1 : MACROECONOMIE

1^{ère} ANNEE IEP

INTRODUCTION

1 LA MACROECONOMIE EST-ELLE UNE « SCIENCE » ?

2 LES DONNEES QU'UTILISE LA MACROECONOMIE

1 LA MACROÉCONOMIE EST-ELLE UNE « SCIENCE » ?

1.1 Pourquoi étudier la macroéconomie ?

- Définition : La **macroéconomie** est l'étude de l'économie dans son ensemble (≠ microéconomie = étude du comportement individuel des agents économiques).
- Principaux phénomènes étudiés par la macroéconomie : croissance, inflation et déflation, chômage, récession et dépression, etc.
- Enjeu principal de la macroéconomie = quelle politique économique ?

1.2 Comment pensent les économistes

1.2.1 Les modèles économiques

- Définition : Un **modèle** est une théorie qui synthétise, souvent en termes mathématiques, les relations entre variables économiques.
- 2 catégories de variables :
 - les **variables exogènes**, externes au modèle ;
 - les **variables endogènes**, expliquées par le modèle lui-même.
- Comment fonctionne un modèle :

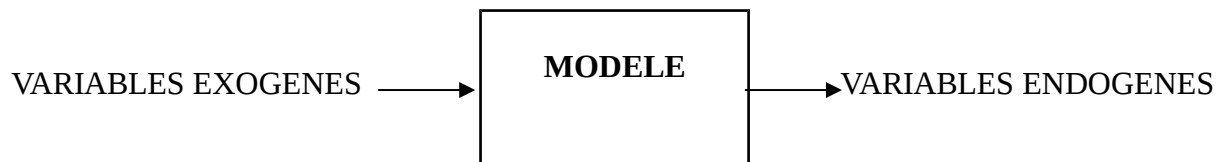


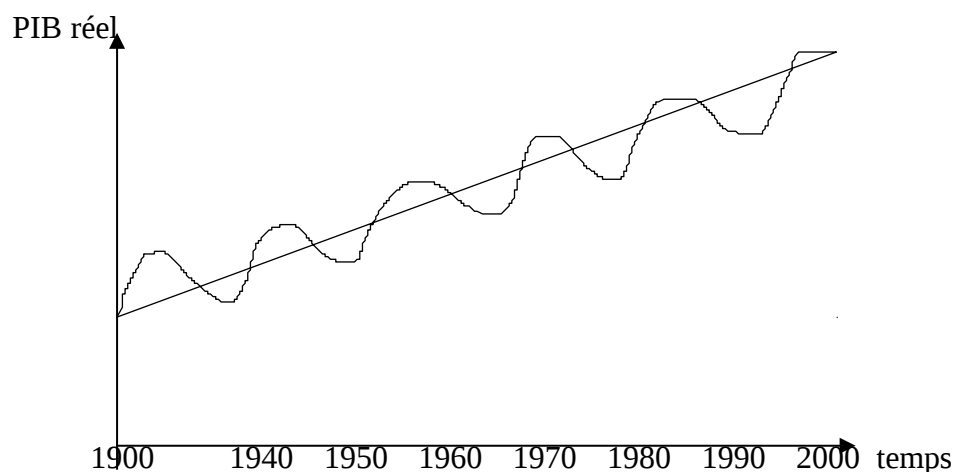
Figure 1.1 Comment fonctionne un modèle.

1.2.2 La macroéconomie, discipline multiple

- Problèmes divers, modèles différents.
- **Il n'existe aucun modèle unique « correct ».**
- **2 courants** : les « *néo-classiques* » (« libéraux ») et les « *keynésiens* » (en référence à Keynes)

1.2.3 Les prix : flexibles ou rigides

- **Flexibilité des prix** = ajustement automatique (très rapide) des prix pour équilibrer l'offre et la demande.
- **Rigidité des prix** = ajustement lent et imparfait des prix aux variations de l'offre et de la demande.
- Hypothèses généralement admises par une majorité de macroéconomistes :
 - Long terme (LT) : les prix sont *flexibles*.
 - Court terme (CT) : les prix sont *rigides*.



⇒ débat = quelle est la « durée » du court terme ?

1.2.4 Le rôle de la microéconomie en macroéconomie

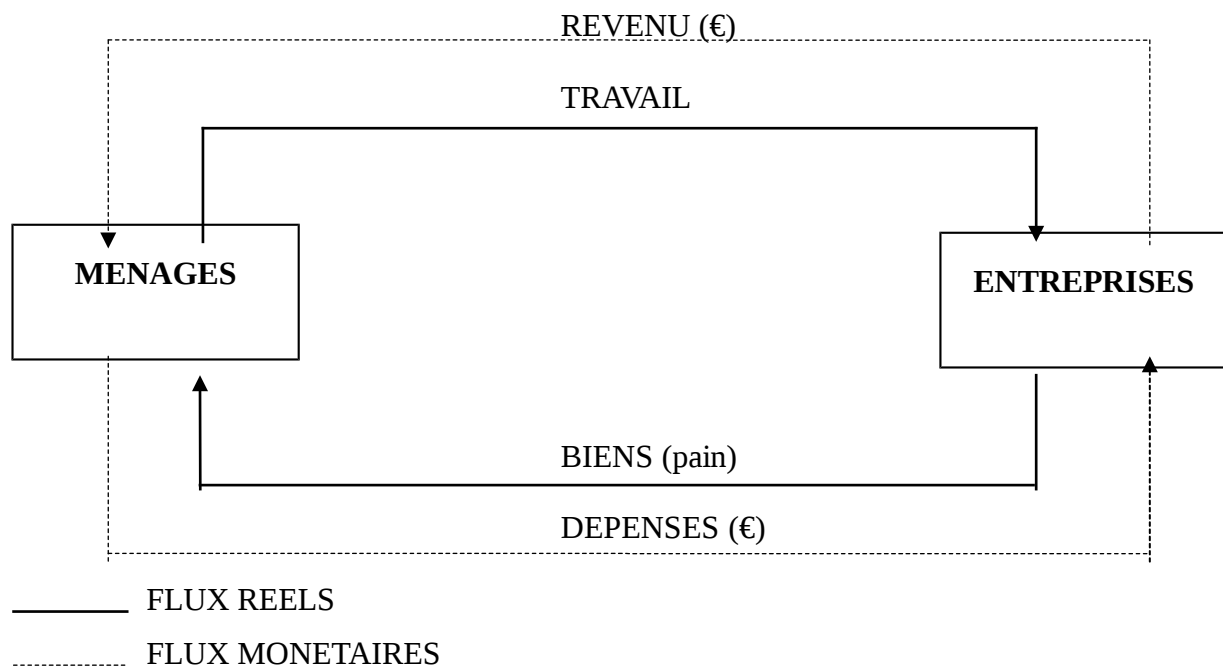
- J.M. Keynes : « no bridge »...
- Principe de base : macroéconomie et microéconomie sont inextricablement liées.
- Modèles de base de la macroéconomie → fondements microéconomiques implicites plutôt qu'explicites.
- Développements récents de la macroéconomie → « macroéconomie à fondements microéconomiques ».

2 LES DONNÉES QU'UTILISE LA MACROÉCONOMIE

2.1 La mesure de la valeur de l'activité économique : le produit intérieur brut

- Définition : Le **produit intérieur brut (PIB)** mesure à la fois :
 1. la valeur de l'activité économique d'un pays ;
 2. le revenu total de tous les membres d'une économie ;
 3. la dépense totale consacrée à l'acquisition de biens et services dans cette économie.
- Le PIB est mesuré grâce à la **comptabilité nationale**.

2.1.1 Le revenu, la dépense et le circuit économique



PIB = dépense totale consacrée à l'achat de pain, et

PIB = revenu total tiré de la production de pain.

Hypothèse : 1 seul bien = pain

Figure 2.1 Le circuit économique.

2.1.2 Quelques règles de calcul du PIB

2.1.2.1 Comment traiter les stocks

Règle générale : les variations de stocks des entreprises nationales sont incluses dans le PIB.

2.1.2.2 Comment additionner des pommes et des oranges

$$\begin{aligned}\text{PIB} = & (\text{prix des pommes} \times \text{quantité de pommes}) \\ & + (\text{prix des oranges} \times \text{quantité d'oranges})\end{aligned}$$

2.1.2.3 Les biens intermédiaires et la valeur ajoutée

- Principe de base : Le PIB n'inclut que la valeur des *biens finaux*.
⇒ PIB = valeur totale des biens et services *finaux* produits par une économie.
- Définition : La **valeur ajoutée** d'une entreprise est égale à la valeur de sa production diminuée de la valeur de biens intermédiaires qu'elle achète.
⇒ pour l'ensemble de l'économie, $\Sigma \text{VA} = \text{valeur totale des biens et services finaux} = \text{PIB}$.
- Exemple :
Un éleveur de bétail vend 150 g de viande à McDonald's pour \$0,50 et McDonald's revend ensuite un hamburger à \$1,50.
VA éleveur = \$0,50 (si on suppose qu'il n'achète pas de biens intermédiaires)
VA McDonald's = \$1,50 – \$0,50 = \$1,00
→ $\Sigma \text{VA} = \$0,50 + \$1,00 = \$1,50$

2.1.2.4 Les services de logement et autres imputations

Pour certains biens et services (notamment les services de logement et les services publics), on n'a pas forcément de prix de marché ⇒ **valeur imputée**.

2.1.3 Le PIB réel et le PIB nominal

- Définitions :

- Le **PIB nominal** est la valeur des biens et services mesurée à *prix courants*.
- Le **PIB réel** est la valeur des biens et services mesurée à *prix constants*.

- Formules : (exemple : année de référence pour le calcul du PIB réel = 2002)

$$\text{PIB nominal 2004} = (\text{prix des pommes en 2004} \times \text{quantité de pommes en 2004}) \\ + (\text{prix des oranges en 2004} \times \text{quantité d'oranges en 2004})$$

$$\text{PIB réel 2004} = (\text{prix des pommes en 2002} \times \text{quantité de pommes en 2004}) \\ + (\text{prix des oranges en 2002} \times \text{quantité d'oranges en 2004})$$

- Principe fondamental : Le *PIB réel* mesure plus correctement le bien-être économique que le PIB nominal.
- Ordre de grandeur : PIB nominal France 2004 = 1648,4 milliards d'euros.

2.1.4 Les composantes de la dépense

- Identité comptable fondamentale : $Y = C + I + G + NX$, avec :

Y = PIB

C = consommation

I = investissement

G = dépenses publiques

NX = exportations nettes (= exportations X – importations Z) = « balance commerciale ».

- Exemple :

Tableau 2.1 Le PIB et les composantes de la dépense : France, 2004.

	Total (milliards d'euros)
Produit intérieur brut (Y)	1648,4
Consommation des ménages (C)	1179,8
Formation brute de capital fixe	316,0
- Sociétés et entreprises individuelles non financières	165,2
- Ménages	85,8
- Administrations publiques	52,5
- Autres	12,5
Variation totale de stocks	9,5
Consommation des administrations publiques (G)	138,9
Exportations nettes (NX)	4,1
Exportations (X)	428,1
Importations (Z)	424,0

Source : Comptes de la Nation, 2004, INSEE.

2.1.6 Le PIB et le PNB

- Définitions :
 - Le **produit intérieur brut (PIB)** de la France est le revenu total gagné en France. Il comprend donc les revenus gagnés en France par des étrangers, mais non les revenus gagnés à l'étranger par des ressortissants français.
 - Le **produit national brut (PNB)** de la France est le revenu total gagné par les Français. Il comprend donc les revenus que les Français ont gagnés à l'étranger, mais exclut les revenus gagnés sur le territoire français par des étrangers.
- Exemple : Les revenus générés par une filiale d'un groupe français installée en Allemagne participent au PIB allemand, mais au PNB français.
- En général, la distinction entre PIB et PNB n'est pas essentielle.

Tableau 2.2 PNB et PIB en 1989 (en milliards d'Ecus).

PAYS	PNB	PIB	Différence (en %)
Allemagne (1990)	1191,0	1171,3	+ 1,7
Belgique	141,1	142,5	– 0,9
Danemark	92,4	96,4	– 4,2
Irlande	26,9	30,8	– 12,7
Koweït	28,3	20,9	+ 35,0
Pakistan	32,4	31,2	+ 3,7
Suisse	169,2	160,7	+ 5,3
Turquie (1988)	59,4	59,6	– 0,4

Source : FMI.

- Principe général : On retient le **PIB réel** comme première mesure du revenu d'une économie.

2.2 La mesure du coût de la vie ou l'indice des prix à la consommation

- Définition : L'**inflation** correspond à la hausse du niveau général des prix.
- Problème = mesurer le niveau général des prix

2.2.1 Le prix d'un panier de biens et de services

- Définition : L'**indice des prix à la consommation (IPC)** mesure le prix d'un panier constant de biens et de services achetés par le consommateur moyen. C'est une mesure du niveau général des prix.
- Exemple : Supposons que le consommateur « représentatif » achète 5 pommes et 2 oranges chaque mois ; le panier de biens « représentatif » est donc composé de 5 pommes et de 2

oranges. Si l'année de référence est l'année 2002, $IPC \text{ (en 2004)} = \frac{(5 \times P_p^{04}) + (2 \times P_o^{04})}{(5 \times P_p^{02}) + (2 \times P_o^{02})}$.

- Le **taux d'inflation** correspond au taux de variation de l'IPC sur une année.
- Quelques chiffres sur le taux d'inflation :

	UE 25	EURO 12	ALL	BEL	ESP	FRA	ITA	P-B	R-U	E-U
Variation de l'IPC en %, sur un an, novembre 2005	2,2	2,3	2,3	2,4	3,4	1,8	2,4	1,6	2,1	3,5

Source : Eurostat (<http://europa.eu.int/comm/eurostat/>).

- Remarque : Il existe en outre toute une batterie d'indices de prix plus spécialisés.

2.3 La mesure du chômage : le taux de chômage

- Définitions :

Population active = nombre de personnes ayant un emploi

+ nombre de personnes en recherche d'emploi

Taux de chômage = $\frac{\text{nombre de personnes en recherche d'emploi}}{\text{population active}} \times 100.$

Taux d'activité = $\frac{\text{population active}}{\text{population en âge de travailler}} \times 100.$

- Quelques chiffres sur le taux de chômage :

	UE 25	EURO 12	ALL	BEL	ESP	FRA	ITA	P-B	R-U	E-U	JAP
Taux de chômage 11/2005, en %											
Hommes+femmes	8,5	8,3	9,3	8,4	8,5	9,2	7,5	4,7	4,8	5,0	4,6
– de 25 ans	18,4	17,4	15,1	22,3	18,8	21,4	24,1	8,2	13,7	11,2	-

Source : Eurostat (<http://europa.eu.int/comm/eurostat/>).

2.4 Conclusion : des statistiques économiques aux modèles économiques

- Les **statistiques économiques** (PIB, IPC, taux de chômage, etc.) permettent de **décrire**, de **mesurer** les évolutions économiques.
- Les **modèles théoriques** doivent permettre d'**expliquer**, d'**analyser** ces évolutions.