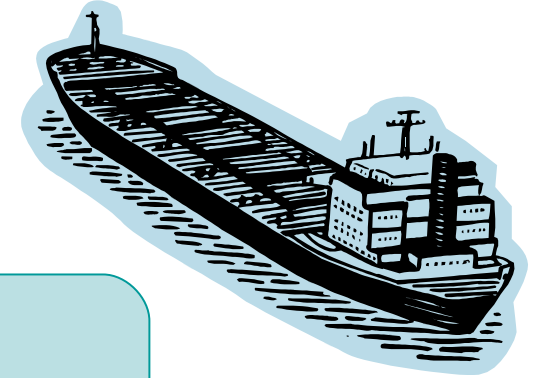


Marketing et
Commerce

1^{ère} année



Dum Verno



TECHNIQUES DOUANIERES



Présenté par
Mme RAMANAKOTO Norovololona

OBJECTIF DU COURS

TRANSMETTRE LA CONNAISSANCE
DES **NOTIONS FONDAMENTALES**
ET DES **DIFFERENTS ASPECTS**
DES OPERATIONS DE
DEDOUANEMENT.

INTERET DU COURS

Former des personnes compétentes capables d'organiser, de diriger, et de superviser l'accomplissement des différentes formalités de dédouanement des marchandises.



PLAN

INTRODUCTION

CHAPITRE 1 : LES ENTITES CONCERNEES

CHAPITRE 2 : LES REGIMES DOUANIERS

CHAPITRE 3 : GENERALITES SUR LA
TAXATION ET LES OPERATIONS
PRIVILEGIEES

INTRODUCTION

- Définitions
 - Evolution du rôle de la douane
 - Les organismes internationaux :
 - ✓ Organisation Mondiale du Commerce (OMC)
 - ✓ Organisation Mondiale des Douanes (OMD)
-

INTRODUCTION : DEFINITIONS

La Douane

Entité chargée
de contrôler
les mouvements
internationaux
de marchandises ,
et dont le rôle a évolué
au cours des temps.



INTRODUCTION : DEFINITIONS

Le Territoire douanier

- Territoire national
- Eaux intérieures: *lacs, estuaires, baies*
- Eaux territoriales: *entre la ligne de base autour du territoire terrestre et la haute mer*
- Zone contiguë: *bande maritime s'étendant au-delà des eaux territoriales*

INTRODUCTION : DEFINITIONS

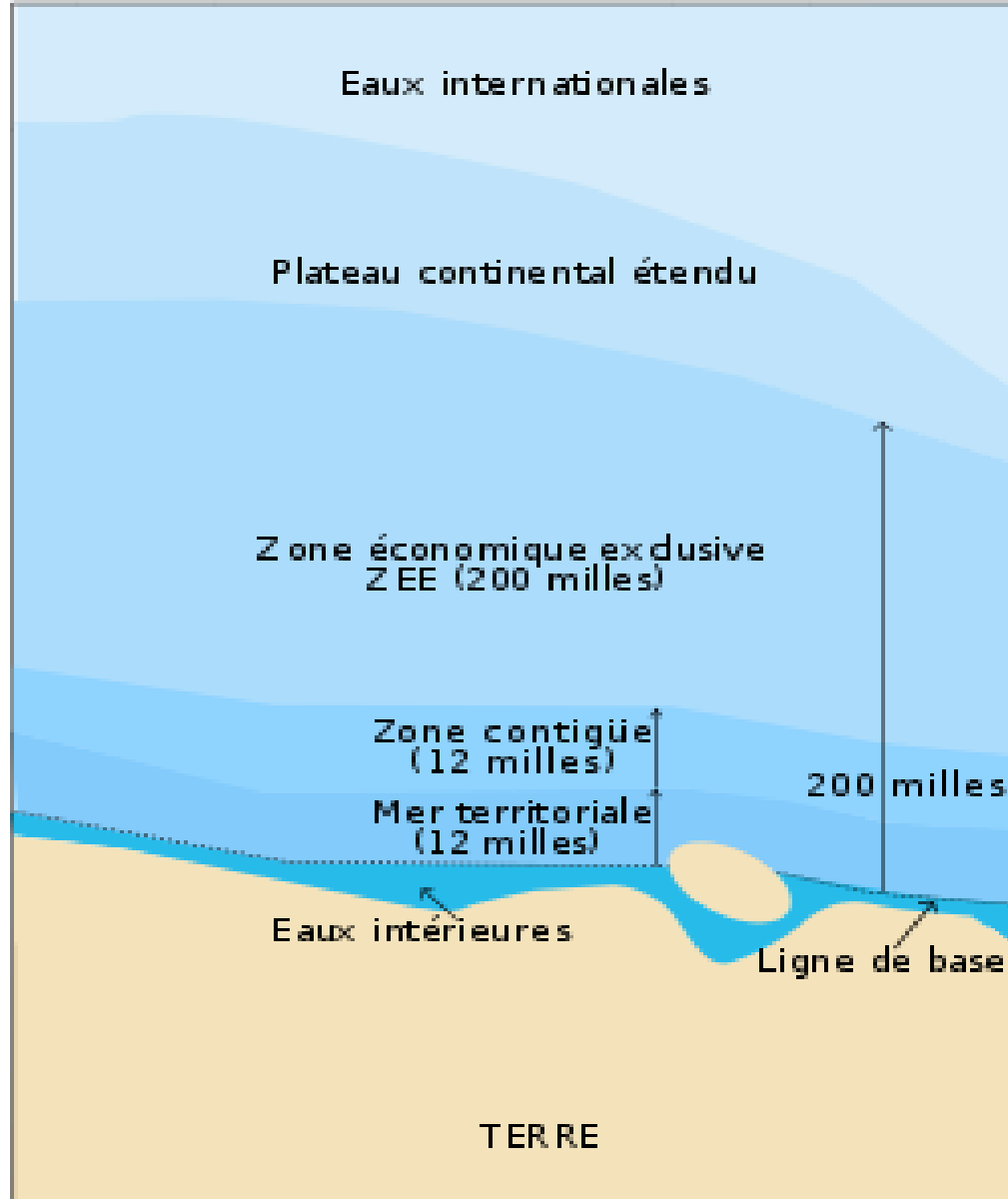
Le Rayon des douanes

Zone de surveillance spéciale

Comprend :

- Une zone maritime : entre le littoral et la limite de la zone exclusive maritime malgache:
< 200 milles(370,4km) à partir de la ligne de base
- Une zone terrestre : - entre le littoral et une ligne tracée à 60 km en-deçà du rivage
- dans un rayon de 60 km autour des aéroports internationaux
(la profondeur de la zone terrestre peut être augmentée mais ne doit pas dépasser 100 km)

1 mille = 1,852 km
24 milles = 44 km



INTRODUCTION :

Evolution du rôle de la Douane

1) Rôle fiscal :

percevoir les droits et taxes à l'importation
pour alimenter le Budget de l'Etat,

→ financer le fonctionnement du
gouvernement.

(recettes douanières = 43 % des recettes
fiscales totales en 2009)

INTRODUCTION :

Evolution du rôle de la Douane

2) Rôle économique :

- Mettre les productions nationales à l'abri de la concurrence étrangère. (Article 1 du CD)

Des droits de douane trop faibles compromettent le développement des industries naissantes ou insuffisamment compétitives.

INTRODUCTION :

Evolution du rôle de la Douane

2) Rôle économique :

- Fournir des appuis aux industries nationales par le biais des

régimes douaniers économiques

qui accordent la suspension des droits et taxes à l'importation dans certains cas.

→ les aider ainsi à renforcer leurs capacités concurrentielles.

INTRODUCTION :

Evolution du rôle de la Douane

2) Rôle économique :

- Faciliter les échanges pour être l'un des moteurs du commerce international : simplifier les procédures et ne pas recourir à des vérifications matérielles inutiles.

INTRODUCTION :

Evolution du rôle de la Douane

3) Rôle de protection :

- Des consommateurs
 - contrôle de la qualité et de la sécurité des produits agroalimentaires et des médicaments.
 - lutte contre les trafics de stupéfiants.

INTRODUCTION :

Evolution du rôle de la Douane

3) Rôle de protection :

- Des bonnes mœurs

Empêcher l'importation de livres, films, et autres produits pornographiques.

- Du patrimoine national

Contrôle de la sortie des objets d'art, de collection ou d'antiquité.

INTRODUCTION :

Evolution du rôle de la Douane

3) Rôle de protection :

➤ De l'environnement :

Contrôle de la circulation des déchets,
sauvegarde des espèces menacées
d'extinction de la faune et de la flore
(Convention de Washington ou CITES) .

INTRODUCTION :

Evolution du rôle de la Douane

3) Rôle de protection :

➤ Contre le terrorisme international

Prévenir les risques d'attentats, et empêcher l'introduction d'armes et engins explosifs.

Sécurisation de la chaîne

↔ logistique internationale.

INTRODUCTION :

Evolution du rôle de la Douane

DOUANE AU 21^è SIECLE

POLICE

et

AUXILIAIRE

} du commerce international

Fonctions de police : contrôler,
et sanctionner les infractions.

Fonctions d'auxiliaire : faciliter les échanges, et se mettre au service de la compétitivité des entreprises.

INTRODUCTION :

LE CADRE INTERNATIONAL DE L' INTERVENTION DOUANIERE

- ❖ L'ORGANISATION MONDIALE DES DOUANES (O.M.D.)
- ❖ L'ORGANISATION MONDIALE DU COMMERCE (O.M.C.)



L'ORGANISATION MONDIALE DES DOUANES

- Créé en 1952 sous le nom de **Conseil de Coopération Douanière (C.C.D.)**
- Devenue **Organisation Mondiale des Douanes (O.M.D.)** en 1994
- Organisation intergouvernementale spécialisée exclusivement sur les questions douanières .
- Porte-parole de la communauté douanière internationale .
- Représente 174 Administrations des Douanes.



WORLD CUSTOMS ORGANIZATION

MISSION DE L'O.M.D.

- Améliorer l'efficacité
des administrations douanières ,**
- 1° en élaborant et administrant divers instruments
internationaux , dont :**
- le système harmonisé de désignation et de codification des marchandises : SH
 - La Convention de Kyoto révisée
 - La Convention d'Istanbul
 - L'Accord de l'O.M.C. sur l'évaluation en douane

2° en effectuant des travaux dans le domaine :

- De la sécurité de la chaîne logistique internationale**
- De la facilitation des échanges**
- De la lutte contre la fraude douanière**
- De la lutte contre la contrefaçon et la piraterie**
- Du partenariat public - privé**
- De la promotion de l'éthique**
- Du renforcement durable des capacités des administrations des douanes .**

L'ORGANISATION MONDIALE DU COMMERCE (O.M.C.)



www.omic-wto.com

1947 : Accord général sur les Tarifs Douaniers et le Commerce (GATT)

- repose sur trois principes :
 - Réduction progressive des droits de douane
 - Non-discrimination
 - Interdiction des restrictions quantitatives
- fixe les règles générales de détermination de la valeur en douane

L'ORGANISATION MONDIALE DU COMMERCE (O.M.C.)



www.oms-wto.com

- 1^{er} Janvier 1995 : création de l'**Organisation Mondiale du Commerce** dans le cadre de l'Accord de Marrakesh ratifié en Avril 1994.
- 153 Pays membres



FONCTIONS DE

L'OMC

- Administration des Accords commerciaux de l'OMC
- Cadre pour les négociations commerciales
- Règlement des différends commerciaux
- Suivi des politiques commerciales nationales
- Assistance technique et formation pour les pays en développement
- Coopération avec d'autres organisations internationales

PLAN

INTRODUCTION

CHAPITRE 1 : LES ENTITES CONCERNEES

CHAPITRE 2 : LES REGIMES DOUANIERS

CHAPITRE 3 : GENERALITES SUR LA
TAXATION ET LES OPERATIONS
PRIVILEGIEES

CHAPITRE 1 : LES ENTITES CONCERNEES

- ❑ **La Société GasyNet**
 - ❑ La Douane
 - ❑ Les transporteurs
 - ❑ Les transitaires
-

LA SOCIETE GasyNet

Malagasy Community Network Services S.A.

- Mise en place depuis Avril 2007: nouvelle forme de collaboration entre la SGS et l'Etat malagasy. (3P)
- Société Anonyme de droit malagasy.
70%: SGS et 30% : Etat malagasy
- Sise à l'immeuble Ariane A5
Enceinte GALAXY Andraharo.



LA SOCIETE GasyNet

Malagasy Community Network Services S.A.

ROLES :



1. Mettre en place et gérer le système informatique **TRADENET** : plateforme électronique d'échanges de données entre les intervenants du commerce international, interface entre les systèmes informatiques des entités impliquées dans le dédouanement. (ex : banques, ports)

LA SOCIETE GasyNet

Malagasy Community Network Services S.A.



ROLES :

2. Assurer une optimisation des performances douanières par l'utilisation combinée des **scanners** de containers et de la **gestion des risques**.
3. Mettre en œuvre le **Bordereau de Suivi des Cargaisons (BSC)**

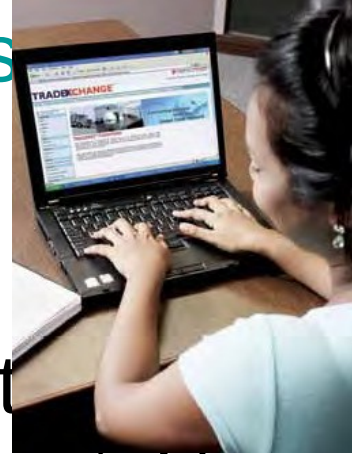
LE BORDEREAU DE SUIVI DES CARGAISONS :BSC

Outil moderne de suivi et de gestion des importations pour avoir en temps réel les informations utiles sur les mouvements de marchandises à destination de Madagascar.



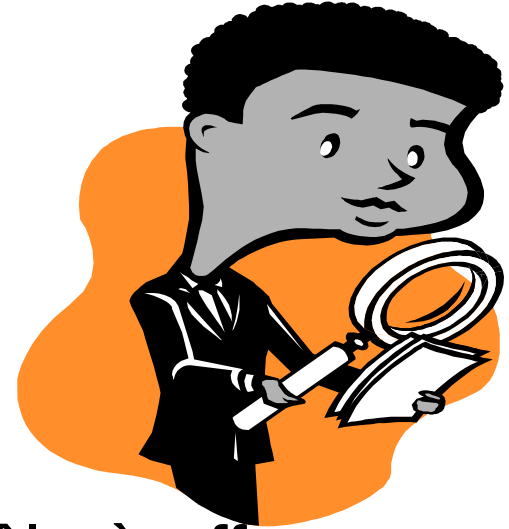
LE BORDEREAU DE SUIVI DES CARGAISONS :BSC

- ❖ Dès l'embarquement des marchandises : ouverture du BSC au site www.bsctm.com
- ❖ Créer ou utiliser son compte.
- ❖ Enregistrer l'identité de l'importateur du transitaire, et les détails de l'expédition.
- ❖ Joindre les documents nécessaires.
- ❖ Le BSC est à joindre obligatoirement à la déclaration en douane.



LE BORDEREAU DE SUIVI DES CARGAISONS : BSC

Permet à la douane d'effectuer un contrôle a priori : avant le dépôt de la déclaration, les informations obtenues aident à l'orientation et au ciblage du contrôle à effectuer.



Opérations non soumises au BSC :

- ✓ Envois et colis postaux
- ✓ Envois à valeur FOB \leq 100 Euros.
- ✓ Opérations non commerciales.



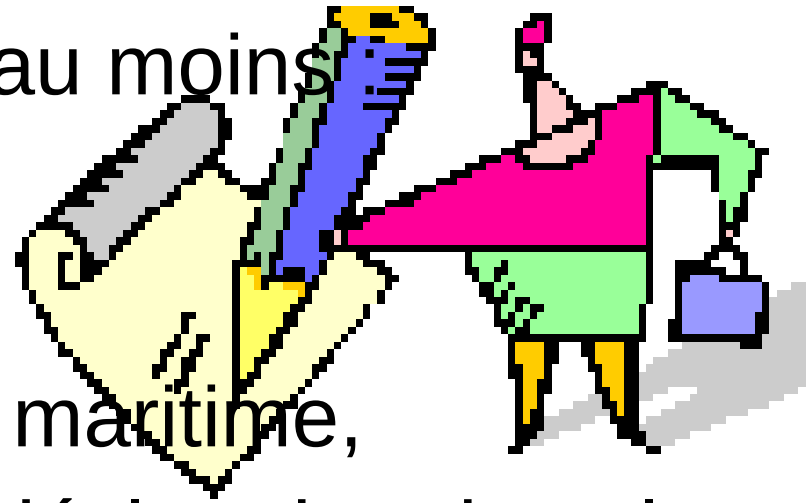
Le BSC doit avoir été validé au moins

- 3 jours avant le dépôt de la déclaration


dans le cas d'une expédition maritime,

- 1 jour avant le dépôt de la déclaration dans le cas d'une expédition aérienne ou maritime proche (Océan Indien, Afrique du Sud).

[Validation](#) : vérifier que l'information fournie dans le BSC est conforme à l'information disponible dans les documents attachés.



Les Frais de Prestation GasyNet

- ◆ En rémunération de ses services, € \$
- ◆ A percevoir pour toute opération faisant l'objet d'une déclaration en douane auprès d'un bureau de douane informatisé.
- ◆ Déterminés en fonction : \$ € 
- du mode d'expédition pour les entreprises franches et les entreprises exportatrices.
- de la valeur FOB des marchandises importées pour les autres sociétés.

CHAPITRE 1 : LES ENTITES CONCERNEES

- ❑ La Société GasyNet
 - ❑ **La Douane**
 - ❑ Les transporteurs
 - ❑ Les transitaires
-



DIRECTION GENERALE DES DOUANES



Cellule de Coordination , de Suivi et d'Evaluation des Actions Douanières

Service de l'Inspection

Service Administratif et Financier

Direction de la Législation , de la Réglementation et des Etudes

Direction des Statistiques et de la Comptabilité

Direction Nationale de la Formation Professionnelle

Direction des Affaires Juridiques et de la Lutte contre la Fraude

Direction des Services Extérieures

Service de la Législation et de la Réglementation

Service des Relations Internationales

Service de l'Action Economique

Service des Etudes et de la Documentation

Service des Etudes

Service des Statistiques et des Analyses Economiques

Service de la Comptabilité

Service de la Scolarité

Service Administratif et Financier

Service de la Formation et de Renforcement des Capacités

Service de la Lutte contre la Fraude

Service du Renseignement , de la Documentation et de l'Assistance Adminis. Mutuelle Internationale

Service des Affaires Juridiques et Contentieuses

Service des Opérations Commerciales

Service de la Surveillance du Territoire

DIRECTION DES SERVICES EXTERIEURS

Service des
Opérations
Commerciales



Service de la
Surveillance du
Territoire

21 Recettes des Douanes

Toamasina-Port

Toamasina-Pétrole

Maroantsetra

Sainte-Marie

Toliary

Tolagnaro

Morondava

Morombe

Mahajanga

Analalava

Antanimena

Ivato

Antsirabe

Antsiranana

Nosy-Be

Sambava

Vohémar

Antalaha

Fianarantsoa

Mananjary

Manakara

SIX BRIGADES
MOBILES
DE SURVEILLANCE
DOUANIERE :

Antananarivo

Mahajanga

Toamasina

Antsiranana

Toliary

Fianarantsoa



DIRECTION DE LA LEGISLATION, DE LA REGLEMENTATION, ET DES ETUDES



- Prépare le projet de Loi de Finances
- Etude et traite les dossiers relatifs aux régimes douaniers, aux tarifs de douanes, aux professions de commissionnaires en douane, à l'origine, à la valeur, et à l'inspection des marchandises.
- Elabore les textes législatifs et réglementaires en matière douanière.
- Participe aux rencontres internationales et met en œuvre les engagements internationaux.



DIRECTION DES AFFAIRES JURIDIQUES ET DE LA LUTTE CONTRE LA FRAUDE

- Etudie et traite les dossiers contentieux.
- Procède au contrôle a posteriori des déclarations en douane.
- Conduit les enquêtes dans les entreprises.
- Collecte, analyse, et gère les informations sur la lutte contre la fraude.
- Poursuit et réprime la fraude douanière.



CHAPITRE 1 : LES ENTITES CONCERNEES

- ☐ La Société GasyNet
 - ☐ La Douane
 - ☐ **Les transporteurs**
 - ☐ Les transitaires
-

LES TRANSPORTEURS

Responsables de l'accomplissement des formalités préalables au dédouanement

à l'arrivée des marchandises sur le territoire national.

- Transport par mer : art.57 à 68 CD
- Transport par voie aérienne:art.69 à73 CD



LES TRANSPORTEURS

Transport par mer

- Accostage obligatoire dans un port pourvu d'un bureau des douanes, sauf cas de forces majeures Le capitaine du navire doit :
- Remettre une copie du manifeste aux agents des douanes qui montent à bord
- Soumettre l'original du manifeste au visa des agents des douanes au plus tard 48h après l'arrivée du navire
- Présenter son journal de bord aux agents des douanes



LES TRANSPORTEURS

Transport par mer_

Déclaration sommaire

- A effectuer par le consignataire du navire, représentant le capitaine à terre , dans les 10 j avant l'arrivée du navire
- Composée par : - le manifeste de la cargaison, déposé sur supports écrits dans les bureaux non informatisés , et par procédés électroniques dans les bureaux informatisés
- les manifestes spéciaux des provisions de bord et des marchandises de pacotille appartenant aux membres de l'équipage



LES TRANSPORTEURS

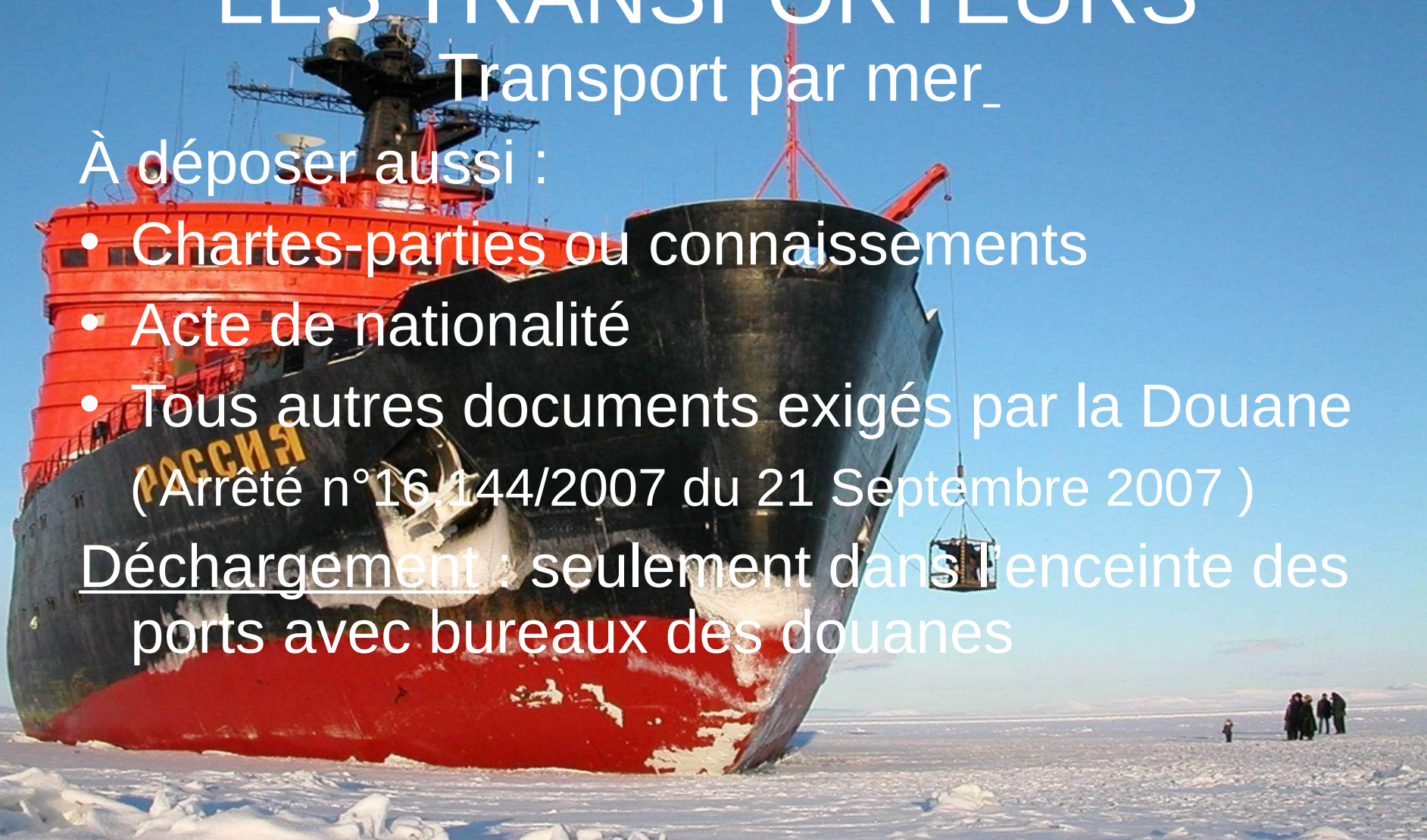
Transport par mer_

À déposer aussi :

- Chartes-parties ou connaissements
- Acte de nationalité
- Tous autres documents exigés par la Douane

(Arrêté n°16.144/2007 du 21 Septembre 2007)

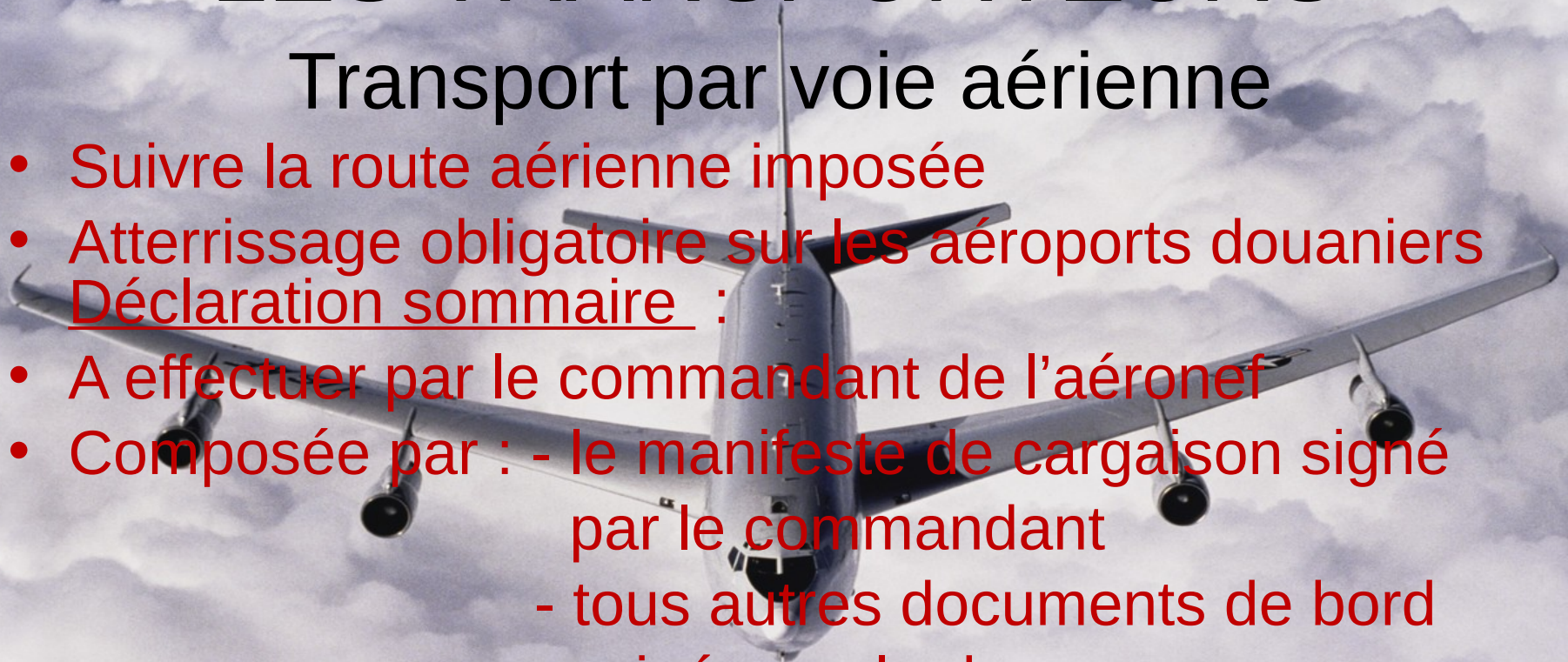
Déchargement : seulement dans l'enceinte des ports avec bureaux des douanes



LES TRANSPORTEURS

Transport par voie aérienne

- Suivre la route aérienne imposée
- Atterrissage obligatoire sur les aéroports douaniers
- Déclaration sommaire :
- A effectuer par le commandant de l'aéronef
- Composée par :
 - le manifeste de cargaison signé par le commandant
 - tous autres documents de bord exigés par la douane
- Le manifeste peut être transmis par voie télématique ou courrier électronique avant l'arrivée de l'aéronef



LES TRANSPORTEURS

Transport par voie aérienne

Obligation de présentation des marchandises

Les marchandises ayant fait l'objet d'une déclaration sommaire doivent être présentées à première réquisition des agents des douanes par le commandant ou son représentant à terre .



CHAPITRE 1 : LES ENTITES CONCERNEES

- ☐ La Société GasyNet
 - ☐ La Douane
 - ☐ Les transporteurs
 - ☐ **Les transitaires**
-

LES TRANSITAIRES

- LES COMMISSIONNAIRES EN DOUANE
- LES « TRANSITS – MAISON »



LES TRANSITAIRES

LES COMMISSIONNAIRES EN DOUANE : art.89 à 97 CD

Personnes : - habilitées à déclarer en détail ,pour le compte d'autrui, les marchandises importées et exportées,
- et ayant obtenu l'**agrément** nécessaire.

Déclaration en détail : Document Administratif Unique
(DAU)_

Acte par lequel le déclarant :

- indique le régime douanier des marchandises et
- communique les éléments requis pour l'application des droits et taxes.



LES TRANSITAIRES

LES COMMISSIONNAIRES EN DOUANE

Demande d'agrément et utilisation de l'agrément

accompagnées chacune d'un cautionnement

couvrant les créances de l'Administration

L'agrément peut être retiré à titre temporaire ou définitif, sans ouvrir droit à indemnité ou dommages – intérêts.

« Nul ne peut accomplir pour autrui les formalités de douane concernant la déclaration en détail des marchandises s'il n'a pas été agréé comme commissionnaire en douane... » Art. 90 – 1° CD

Arrêté n°16.146/2007 du 21 Septembre 2007



LES TRANSITAIRES

LES « TRANSITS – MAISON »



Tout destinataire ou expéditeur réel de marchandises , sans exercer la profession de commissionnaire en douane, peut faire la déclaration en douane pour son propre compte après avoir obtenu l'autorisation de dédouaner.

Art.91 CD



LES TRANSITAIRES

LES « TRANSITS – MAISON »

L'autorisation de dédouaner est accordée :

- à titre temporaire et révocable.
- pour des opérations portant sur des marchandises déterminées.

Art.91 CD



LES TRANSITAIRES

- Doivent inscrire leurs opérations sur des répertoires annuels , à conserver pendant 5 ans avec les documents et correspondances relatifs aux opérations inscrites.
- Peuvent se constituer en groupements professionnels :
(ex : GPCAD , ATPSM)

PLAN

INTRODUCTION

CHAPITRE 1 : LES ENTITES CONCERNEES

CHAPITRE 2 : LES REGIMES DOUANIERS

CHAPITRE 3 : GENERALITES SUR LA
TAXATION ET LES OPERATIONS
PRIVILEGIEES

LES REGIMES DOUANIERS

A L' EXPORTATION :

- Exportation définitive : EX 1
- Exportation temporaire : EX 2
- Réexportation : EX 3

LES REGIMES DOUANIERS

A L'IMPORTATION :

- Mise à la consommation : IM 4
- Admission temporaire
- Transformation sous douane } : IM 5
- Réimportation : IM 6
- Entrepôt , et , Usine exercée : IM 7
- Transit , et , transbordement : IM 8
- Marchandises voyageurs ,
- Liquidation d'office (LO) : IM 9

LES REGIMES DOUANIERS

EXPORTATIONS TEMPORAIRES

Art. 200 à 204 du Code des Douanes

Font partie des **régimes économiques** qui

favorisent la capacité concurrentielle des entreprises.

- Exportation temporaire normale
- Perfectionnement passif
- Échange standard

LES REGIMES DOUANIERS

EXPORTATION TEMPORAIRE NORMALE

EX 2

- Demande préalable.
- Marchandises destinées à être réimportées dans un délai déterminé, sans avoir subi de modification.
- Pas de droits et taxes à payer.
- Ex : exposition dans une foire, échantillons commerciaux.



LES REGIMES DOUANIERS

EXPORTATION TEMPORAIRE POUR

PERFECTIONNEMENT PASSIF EX 2

Art. 204 CD

Régime douanier permettant :

- d'exporter temporairement des marchandises
- en vue de leur faire subir à l'étranger une transformation, une ouvraison, ou une réparation
- et de les réimporter ensuite ,

en **exonération totale ou partielle**
des droits et taxes à l'importation.

LES REGIMES DOUANIERS

EXPORTATION TEMPORAIRE POUR PERFECTIONNEMENT PASSIF

OPERATIONS DE PERFECTIONNEMENT =

- Ouvraison (Travail à façon ,Conditionnement, emballage ou ré -emballage), y compris montage ou assemblage à d'autres marchandises
- Mise au point
- Remise en l'état (réparation)
- Transformation
- Utilisation de marchandises facilitant la production



LES REGIMES DOUANIERS

EXPORTATION TEMPORAIRE POUR PERFECTIONNEMENT PASSIF

PRODUITS COMPENSATEURS PRINCIPAUX

produits qui résultent de l'opération de perfectionnement et pour l'obtention desquels le régime a été accordé.

PRODUITS COMPENSATEURS SECONDAIRES

produits autres que les produits compensateurs principaux qui résultent de l'opération de perfectionnement, mais ne peuvent être assimilés à des pertes.



LES REGIMES DOUANIERS

EXPORTATION TEMPORAIRE POUR PERFECTIONNEMENT PASSIF

Seule la plus-value créée à la suite des opérations de perfectionnement sera taxée à la réimportation des produits compensateurs.

OBJECTIFS : - Réduire les coûts de production par l'octroi d'un avantage tarifaire aux opérateurs qui ont un intérêt économique ou technique à faire réaliser certaines transformations hors du territoire douanier.

-Favoriser la croissance économique.

LES REGIMES DOUANIERS

EXPORTATION TEMPORAIRE POUR

ECHANGE STANDARD EX 2

Modalité particulière du régime du perfectionnement passif, qui permet l'importation en **exonération totale ou partielle des droits et taxes**, de produits de remplacement substitués aux produits compensateurs, lorsque l'opération de perfectionnement consiste en une **réparation** de marchandises.

LES REGIMES DOUANIERS

PERFECTIONNEMENT PASSIF

TEXTE DE BASE AU NIVEAU INTERNATIONAL :

CONVENTION DE KYOTO REVISEE :

Annexe générale

Annexe spécifique F – chapitre 2

Directives à l'Annexe spécifique F – chap. 2

LES REGIMES DOUANIERS

TRANSIT IM 8

Régime douanier sous lequel sont placées les marchandises **transportées** sous contrôle douanier,



**d'un bureau des douanes
à un autre bureau des douanes,**
en suspension des droits et taxes
et des mesures de prohibition.



LES REGIMES DOUANIERS

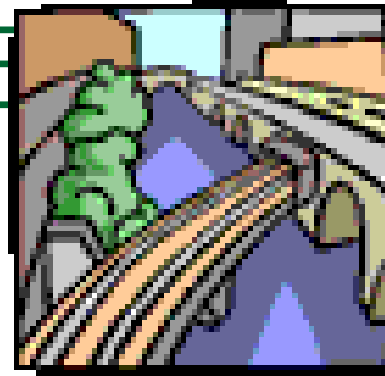
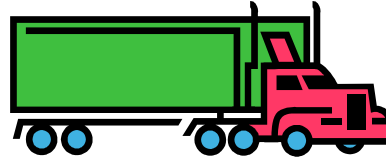
TRANSIT

- Permettre le dédouanement de marchandises là où elles seront consommées.
- Pour ne pas engorger les frontières, et permettre un dédouanement au plus près de l'entreprise destinataire.



LES REGIMES DOUANIER

TRANSIT



PRINCIPE :

pas de paiement des droits et taxes pour les marchandises en transit, sous réserve de l'observation des conditions fixées par la douane.

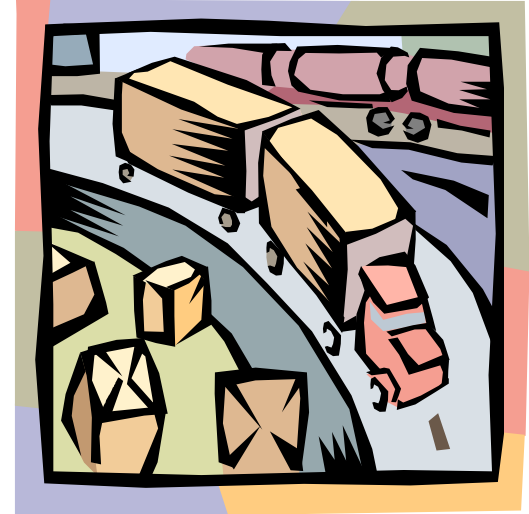
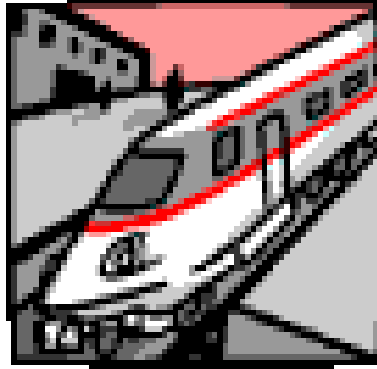
MAIS :

- recouvrement des droits et taxes éventuels lorsque l'opération de transit est terminée.
- en cas d'irrégularités commises

LES REGIMES DOUANIERS

TRANSIT

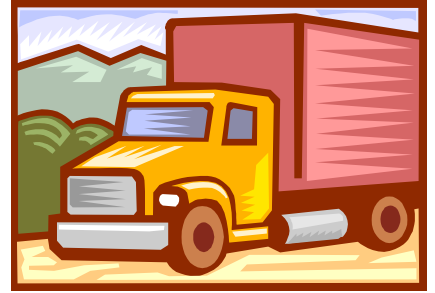
BUREAU DE DEPART



Tout bureau de douane où
commence une opération de transit
douanier, là où est déposée la déclaration
de transit

LES REGIMES DOUANIERS

TRANSIT



BUREAU DE DESTINATION

Tout bureau de douane où sont présentées la marchandise et les documents de transit pour mettre fin à l'opération de transit.

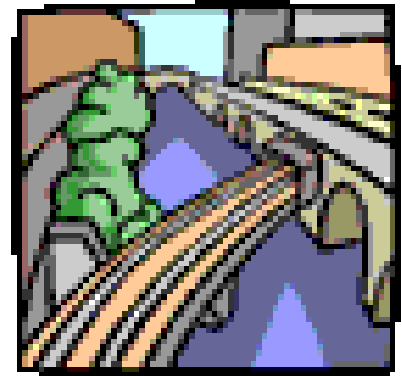
La marchandise se voit alors assigner un autre régime douanier.

LES REGIMES DOUANIERS

Fonctionnement du régime douanier de transit :



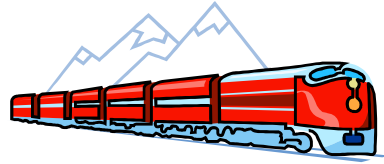
- Formalités au départ
- Formalités en cours de route
- Apurement



LES REGIMES DOUANIERS

Fonctionnement du régime douanier de **transit** :

AU DEPART :



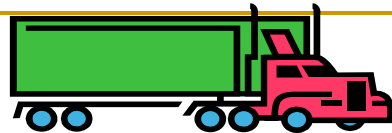
- Déclaration
- Garantie : engagement cautionné
- Scellement et identification des envois
- Délai de transit
- Mesures particulières : itinéraire déterminé, escorte de douane (si risque élevé).

LES REGIMES DOUANIERS

Fonctionnement du régime douanier de **transit**

EN COURS DE ROUTE :

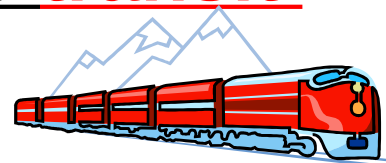
- Contrôles douaniers : marchandises et document doivent être représentées à toute réquisition de la douane.
- Accidents et autres évènements imprévisibles : à signaler rapidement au bureau de douane le plus proche .



LES REGIMES DOUANIERS

Fonctionnement du régime douanier de **transit**

APUREMENT : Fin du transit



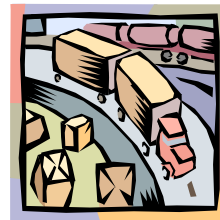
Présentation au bureau de destination :

♠ des marchandises (sans avoir été utilisées et sans avoir subi de modifications), avec scellements ou marques d'identification intacts,

♠ et de la déclaration de transit,

➡ Déclaration de transit apurée

Libération ou remboursement de la garantie

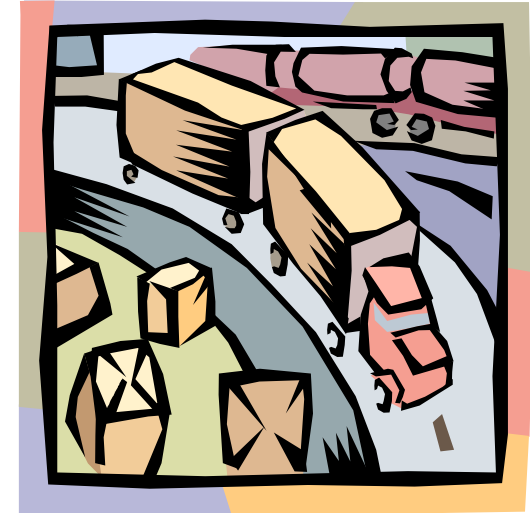
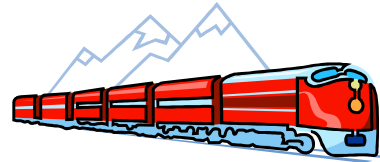


LES REGIMES DOUANIERS

Après l'apurement du régime de **transit** ,

les marchandises doivent être placées sous un nouveau régime douanier (dépôt nouveau DAU) :

- 👉 Mise à la consommation
- ▢ Entrepôt
- ▢ Admission temporaire
- ▢ Perfectionnement actif
- ▢ Transformation sous douane
- ▢ Régime de zone franche industrielle.



LES REGIMES DOUANIERS

TRANSIT

DOCUMENTS DE BASE :

- ✦ Convention de Kyoto révisée :
 - Annexe générale
 - Annexe spécifique E, chapitre 1
 - Directives à l'Annexe spécifique E
- ✦ Code des Douanes : articles 139 à 151

LES REGIMES DOUANIERS

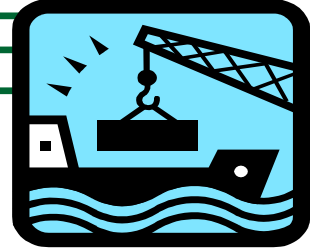
TRANSBORDEMENT IM 8

Régime douanier
de transfert de marchandises
d'un moyen de transport utilisé à l'importation
sur celui utilisé à l'exportation,
dans le ressort d'un seul bureau de douane . (à la fois bureau d'entrée et bureau de sortie)

Version simplifiée du régime de transit.

LES REGIMES DOUANIER

TRANSBORDEMENT



- Opérations généralement effectuées par le transporteur ou le maître de quai
- Ne permet pas l'utilisation de la marchandise
- Pas de paiement de droits et taxes
- Une seule déclaration est exigée :
pour l'arrivée et le départ (formulaire, document commercial ou de transport)

TRANSBORDEMENT DANS LE MONDE

Principales causes :

tendance au gigantisme des navires,
limitation du nombre d'escales.

Les ports de transbordement
régionaux sont appelés

« **port d'éclatement** » ou « **hubs** » .

ex : Singapour (85%) , Hong - Kong (> 50%)

Les marchandises sont envoyées par des navires plus petits
vers les « ports de marché ».



LES REGIMES DOUANIERS

TRANSBORDEMENT

DOCUMENTS DE REFERENCE :

Convention de Kyoto révisée

- Annexe générale
- Annexe spécifique E, chapitre 2
- Directives à l'Annexe spécifique E

Code des douanes

Articles : 62 2°) , 65 , et 73

DIAPO PPS

LES REGIMES DOUANIERS

MISE A LA CONSOMMATION IM 4

Régime douanier

par lequel les marchandises importées
sont soumises aux droits et taxes de douane,
pour que l'importateur puisse en disposer
librement sur le territoire douanier.

Art. 85 CD

Convention de Kyoto Révisée : Annexe Générale
Annexe spécifique B ,

Chap.1

LES REGIMES DOUANIERS

REGIMES ECONOMIQUES à

l'importation

Les régimes économiques permettent de conforter la **vocation commerciale** des entreprises et de développer leurs **capacités concurrentielles**, en leur faisant bénéficier de la **suspension des droits et taxes** à l'importation

pour le **stockage**, la **transformation**, et l'**utilisation** de marchandises.

LES REGIMES DOUANIERS

Régimes économiques à l'importation **STOCKAGE**

Régime de l'entrepôt : IM 7

Constituer des stocks de produits étrangers en suspension des droits et taxes douaniers :

Entrepôt public : pour tous usagers,

géré par la Commune ou par la Chambre de Commerce.

Délai : 1 an

LES REGIMES DOUANIERS

Régimes économiques à l'importation

STOCKAGE

Régime de l'entrepôt : IM 7

Entrepôt privé : réservé à l'usage exclusif d'une personne.

Délai : 6 mois, renouvelable une fois.

LES REGIMES DOUANIERS

Régimes économiques à l'importation

STOCKAGE

Régime de l'entrepôt : IM 7

A l'expiration du délai , les marchandises sont :

- soit ré – exportées
- Soit mises à la consommation
 - ➡ paiement droits et taxes de douane.

LES REGIMES DOUANIERS

Régimes économiques à l'importation **STOCKAGE**

Régime de l'entrepôt : IM 7

Documents de référence :

Art.157 à 177 CD

Convention de Kyoto Révisée :

- Annexe Générale
- Annexe spécifique D : Chap.1

LES REGIMES DOUANIERS

Régimes économiques à l'importation

UTILISATION

Régime de l'Admission Temporaire : IM 5

Importer momentanément des produits étrangers, pour les utiliser tels quels à diverses fins:

- Présentation dans les foires et expositions
- Matériels pour des travaux ou pour des essais
- Echantillons commerciaux

LES REGIMES DOUANIERS

Régimes économiques à l'importation

UTILISATION

Régime de l'Admission Temporaire : IM 5

DELAI : 12 mois prorogeable.

A l'expiration du délai , les marchandises sont :

- Soit réexportées
- Soit constituées en entrepôt
- Soit mises à la consommation.

LES REGIMES DOUANIERS

Régimes économiques à l'importation

UTILISATION

Régime de l'Admission Temporaire : IM 5

Documents de base :

Art. 190 à 193 CD

Convention de Kyoto Révisée : Annexe
générale

Annexe
spécifique G

LES REGIMES DOUANIERS

Régimes économiques à

l'importation **TRANSFORMATION :**

- 1) Intégrer des marchandises étrangères pour la fabrication de produits finis destinés à l'exportation :

Régime du perfectionnement actif : IM 5

- 2) Faire subir aux marchandises des opérations en vue de mettre à la consommation les produits résultant de ces opérations :

Régime de la transformation sous douane:IM 5

LES REGIMES DOUANIERS

Régimes économiques à l'importation

TRANSFORMATION :

Régime du perfectionnement actif : IM 5

Régime douanier permettant d'importer en suspension des droits et taxes certaines marchandises destinées à :

- ✓ subir une transformation, ouvraison, ou réparation,
- ✓ et être ultérieurement exportées.

Les produits et déchets non exportés sont soumis au paiement des droits et taxes.

LES REGIMES DOUANIERS

Régimes économiques à l'importation **TRANSFORMATION :** Régime du perfectionnement actif : IM 5

Objectifs :

- Renforcer la capacité exportatrice des entreprises qui réalisent une « valeur ajoutée » sur le territoire national.
- Favoriser la croissance économique.
- Augmenter le nombre d'emplois .

LES REGIMES DOUANIERS

Régimes économiques à l'importation

TRANSFORMATION :

Régime du perfectionnement actif : IM 5

DELAI MAXIMUM : 12 mois

APUREMENT : - réexportation

- autre régime économique

- mise à la consommation.

LES REGIMES DOUANIERS

Régimes économiques à l'importation

TRANSFORMATION :

Régime du perfectionnement actif : IM 5

Documents de base :

Art.194 à 199 CD

Convention de Kyoto Révisée : - Annexe
Générale

- Annexe

spécifique F , Chap.1

LES REGIMES DOUANIERS

Régimes économiques à l'importation

TRANSFORMATION :

Régime de la transformation sous douane : IM 5

Les produits transformés doivent bénéficier :

- de l'exonération totale ou partielle des droits et taxes à l'importation,
- ou d'une tarification réduite par rapport à celle des marchandises à mettre en œuvre.

LES REGIMES DOUANIERS

Régimes économiques à l'importation **TRANSFORMATION :**

Régime de la transformation sous douane : IM 5

Les marchandises à mettre en œuvre doivent pouvoir être identifiées dans les produits transformés.

DELAI : 12 mois A l'expiration du délai :

- mise à la consommation des produits transformés
- Sinon : droits et taxes immédiatement exigibles.

LES REGIMES DOUANIERS

Régimes économiques à l'importation

TRANSFORMATION :

Régime de la transformation sous douane : IM 5

Documents de base : Art.205 à 212 CD

Arrêté N°16.148/2007 du 21 Septembre 2007

Convention de Kyoto Révisée : - Annexe
Générale

- Annexe

spécifique F, Chap.4

LES REGIMES DOUANIERS

AUTRES REGIMES ECONOMIQUES

Régime de Zones franches industrielles : IM 5

Zone franche = enclave territoriale dont les marchandises sont considérées comme n'étant pas sur le territoire douanier.

Art.225 à 230 CD

Loi n° 2007-037 du 14 Janvier 2008

Convention de Kyoto Révisée : - Annexe Générale
- Annexe spécifique D , Chap.2

-

LES REGIMES DOUANIERS

AUTRES REGIMES ECONOMIQUES

Régime de l' Usine exercée : IM 7

Concerne les produits pétroliers : extraction, traitement, raffinage, production, etc...

Art.216 à 224 CD

Arrêté N°16.151/2007 du 21 Septembre 2007

Régime d'importation et exportation temporaire des objets personnels des voyageurs : IM 9

Art.213 et 214 CD et Arrêté N°16.150/2007 du 21
Septembre 2007

PLAN

INTRODUCTION

CHAPITRE 1 : LES ENTITES CONCERNEES

CHAPITRE 2 : LES REGIMES DOUANIERS

CHAPITRE 3 : GENERALITES SUR LA
TAXATION ET LES OPERATIONS
PRIVILEGIEES

CHAPITRE 3 :GENERALITES SUR LA TAXATION ET LES OPERATIONS PRIVILEGIEES

I.LES ELEMENTS DE LA TAXATION

LES ELEMENTS DE LA TAXATION

DEFINITIONS

○ **Taxation douanière**

Fait d'appliquer à une marchandise dont les caractéristiques sont connus les **droits et taxes** prévus pour elle au **tarif**

○ **Droits et taxes de douane**

impôts établis par l'Etat pour une marchandise lors de son passage à la frontière

○ **Tarif douanier** : liste des droits et taxes en vigueur à un moment donné

LES ELEMENTS DE LA TAXATION DROITS ET TAXES DE DOUANE

A MADAGASCAR DEPUIS 2006 :

- Droits de douane
- Taxe sur la valeur ajoutée
- Taxe sur les produits pétroliers



LES ELEMENTS DE LA TAXATION

DROITS DE DOUANE

Code des douanes : Art.2

« par **droits de douane** , on entend des droits dont l'objet est de protéger le commerce, l'industrie, et l'agriculture de la République de Madagascar... »



LES ELEMENTS DE LA TAXATION

DROITS DE DOUANE

Classification des droits de douane :

1. Droits **ad valorem** : % de la valeur des marchandises

Avantage : s'adaptent aux fluctuations des cours internationaux.

Appliqués dans la majorité des cas dans tous les pays



LES ELEMENTS DE LA TAXATION

DROITS DE DOUANE

2. Droits **spécifiques** :

montant déterminé en fonction de mesures physiques simples des marchandises : poids, longueur, surface, litre, nombre.....

Avantage : élimine la principale cause de fraude, celle portant sur la valeur déclarée du produit.

3. Droits **mixtes** :

taxation spécifique minimum
+ droits ad valorem



LES ELEMENTS DE LA TAXATION

TAXE SUR LA VALEUR AJOUTEE


Fait partie des « droits et taxes fiscaux »

Art.3 du CD : « Par *droits et taxes fiscaux* , on entend des droits et taxes dont l'objet est d'assurer des recettes au Budget de la République de Madagascar ».

Principe pour la TVA :

l'admission des marchandises étrangères sur le territoire douanier entraîne leur soumission à la fiscalité indirecte locale, sans discrimination d'origine géographique.

Les marchandises tierces sont soumises à la fiscalité indirecte du pays dans lequel elles seront consommées et utilisées.



LES ELEMENTS DE LA TAXATION

TAXE SUR LES PRODUITS PETROLIERS

Fait également partie
des « droits et taxes fiscaux »

La Douane a le monopole de la
perception de ces taxes même si les
produits sont d'origine purement
nationale



LES ELEMENTS DE LA TAXATION

CARACTERISTIQUES A CONNAITRE
POUR LE CALCUL
DES DROITS ET TAXES DE DOUANE

- L'espèce des marchandises
- L'origine des marchandises
- La valeur des marchandises

LES ELEMENTS DE LA TAXATION

L'ESPECE DES MARCHANDISES

La Nomenclature tarifaire

Nombre illimité de marchandises

→ nécessité d'opérer entre elles des classifications pour les regrouper en catégories homogènes soumises à un traitement identique

Elaboration d'une nomenclature : prérogative souveraine des Etats pendant longtemps.

15 Déc. 1950 : Convention sur la nomenclature pour la classification des marchandises dans le tarif douanier (GATT et CCD)



LES ELEMENTS DE LA TAXATION

L'ESPECE DES MARCHANDISES

La Nomenclature tarifaire

1^{er} Janvier 1988 : entrée en vigueur du
**Système Harmonisé de désignation et
de codification des marchandises,**

Réforme en profondeur de la convention du
15/12/50.

Permet de disposer partout dans le monde
d'un seul et même mode de désignation pour
une même marchandise.



LES ELEMENTS DE LA TAXATION L'ESPECE DES MARCHANDISES

La Nomenclature tarifaire

Utilisée pour :

- déterminer les D&T douaniers,
- surveiller le commerce des marchandises réglementées,
- élaborer les règles d'origine,
- le recueil des statistiques du commerce extérieur

-

-



LES ELEMENTS DE LA TAXATION L'ESPECE DES MARCHANDISES

La Nomenclature tarifaire

Principes de classification

Les marchandises sont présentées suivant :

- leur nature
 - leur matière constitutive
 - leur destination
 - la technique qui les a produites
 - Le degré d'élaboration du produit
- (à l'intérieur des chapitres)



LES ELEMENTS DE LA TAXATION

L'ESPECE DES MARCHANDISES

La Nomenclature tarifaire

Structure de la nomenclature

Système de codification numérique des marchandises
avec :

- ✓ 21 Sections
- ✓ 99 Chapitres
- ✓ 1200 positions (désignées par 4 chiffres)
- ✓ 5000 sous - positions (6 chiffres)
- ✓ 6 Règles générales d'interprétation
- ✓ Des notes de section , de chapitre, et de sous – positions

Finalité de la nomenclature :

création de la **ligne tarifaire** qui présente toutes les
caractéristiques d'une marchandise
(**espèce de la marchandise**)



LES ELEMENTS DE LA TAXATION

CARACTERISTIQUES A CONNAITRE POUR LE CALCUL
DES DROITS ET TAXES DE DOUANE

- L'espèce des marchandises
- L'origine des marchandises
- La valeur des marchandises



LES ELEMENTS DE LA TAXATION

L'ORIGINE DES MARCHANDISES

Fin années 80 :

- Multiplication des arrangements commerciaux préférentiels
- Accroissement du nombre des différends relatifs à l'origine
- Utilisation d'installations implantées dans des pays tiers

L'attention générale était focalisée sur les problèmes posés par les règles d'origine

LES ELEMENTS DE LA TAXATION

L'ORIGINE DES MARCHANDISES

- Origine = expression du lien économique unissant une marchandise au pays où elle a été obtenue en totalité ou en partie.

Attribuer une origine à la marchandise c'est :

- Non seulement décider du taux des droits de douane qui lui sont imposés
- Mais également désigner le régime des mesures non tarifaires à appliquer. (ex : contingentements)

LES ELEMENTS DE LA TAXATION

L'ORIGINE DES MARCHANDISES

Preuve de l'origine :

Le Certificat d'origine

- À l'importation : justification de l'origine exigée
.Certificat à joindre impérativement à la déclaration en douane
- A l'exportation : les exportateurs doivent présenter le certificat d'origine à la signature de l'organisme compétent en la matière dans le pays de départ des marchandises.

LES ELEMENTS DE LA TAXATION L'ORIGINE DES MARCHANDISES

Les organismes chargés de délivrer les certificats d'origine

varient suivant les pays :

- Chambres de commerce
- Certains ministères
- Agents diplomatiques
- Services douaniers

LES ELEMENTS DE LA TAXATION

L'ORIGINE DES MARCHANDISES

Le certificat d'origine doit remplir les conditions suivantes :

- Être établi par une autorité dûment habilitée à cet effet par le pays de délivrance
- Comporter toutes les indications nécessaires à l'identification de la m/se : nombre, nature, espèce, poids, marque et numéros des colis...
- Certifier sans ambiguïté que la m/se est originaire d'un pays déterminé.

LES ELEMENTS DE LA TAXATION

L'ORIGINE DES MARCHANDISES

L'existence d'un certificat d'origine n'empêche pas le *contrôle a posteriori* des autorités douanières à chaque fois qu'il y a des doutes sur l'authenticité du document,
ou sur l'exactitude des renseignements qui y sont portés.

LES ELEMENTS DE LA TAXATION L'ORIGINE DES MARCHANDISES

Les applications à Madagascar:

- ❖ Commission de l'Océan Indien (COI) Maurice, Comores, Seychelles
- ❖ Common Market of Eastern and Southern Africa (COMESA) : 20 pays
- ❖ South ern Africa n Development Community (SADC) : 13 pays
- ❖ Accords de Partenariat Economique (APE) : avec l'Union Européenne

LES ELEMENTS DE LA TAXATION L'ORIGINE DES MARCHANDISES

Les applications à Madagascar:

❖ **Africa Growth Opportunity Act (AGOA)** : Etats-Unis

❖ **Special Preferential Tariff Treatment (SPTT)** devenu **Tarif Douanier Zéro (TDZ)** : Chine

❖ **Duty Free Tariff Preference (DFTP) Scheme for LDCs** : Inde



COMESA

1. Burundi
2. Djibouti
3. Egypte
4. Erythrée
5. Ethiopie
6. Kenya
7. Ouganda
8. Rwanda
9. Soudan

COI
COMESA
Comores

COMESA
SADC

1. Angola
2. Malawi
3. Namibie
4. RDC
5. Swaziland
6. Zambie
7. Zimbabwe

COI / COMESA /
SADC

Madagascar
Seychelles
Maurice

SADC

1. Afrique du Sud
2. Botswana
3. Lesotho
4. Mozambique
5. Tanzanie

LES ELEMENTS DE LA TAXATION

L'ORIGINE DES MARCHANDISES

Tarif Douanier Zéro (TDZ) :

Chine

En faveur de 23 pays africains

- ❑ Concerne 60 % des produits pour 2010
(4700 catégories),
et 95 % pour 2012.
- ❑ Les certificats d'origine doivent être imprimés
en Chine.

LES ELEMENTS DE LA TAXATION L'ORIGINE DES MARCHANDISES

Duty Free Tarif Preference **(DFTP) Scheme for LDCs : Inde**

En faveur de 49 pays, dont 33 en Afrique.

3 catégories de produits :

- Tarif zéro pour 4430 produits
- Tarifs réduits pour 468 produits
- Tarif normal pour 326 produits.

LES ELEMENTS DE LA TAXATION L'ORIGINE DES MARCHANDISES **Africa Growth and Opportunity Act** **(AGOA) : Etats-Unis**

- 33 pays bénéficiaires
- Opportunité offerte à l'Afrique subsaharienne d'entrer sur le marché américain à des conditions avantageuses.
- Un des critères d'éligibilité = être une démocratie pluraliste.

LES ELEMENTS DE LA TAXATION

CARACTERISTIQUES A CONNAITRE POUR LE CALCUL

DES DROITS ET TAXES DE DOUANE

- L'espèce des marchandises
- L'origine des marchandises
- La valeur des marchandises

LES ELEMENTS DE LA TAXATION

LA VALEUR EN DOUANE

- Dans un système de taxation spécifique, la détermination de la valeur ne présente qu'un intérêt tout à fait secondaire.
- Par contre, pour la taxation *ad valorem*, c'est une étape fondamentale de l'opération de dédouanement.

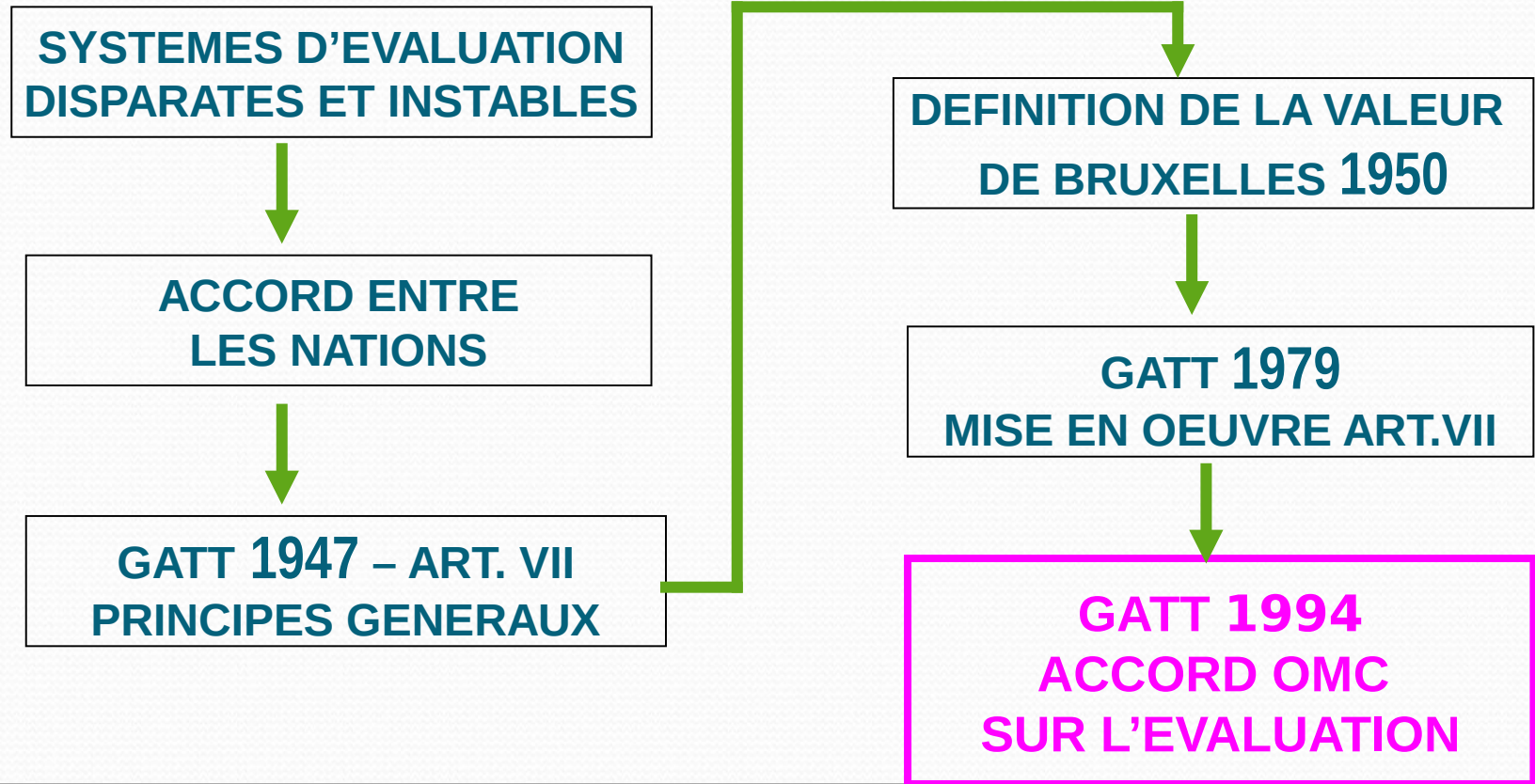
valeur en douane = assiette des droits et taxes douaniers

LES ELEMENTS DE LA TAXATION

LA VALEUR EN DOUANE

- Meilleure expression de la valeur = prix facturé par le fournisseur étranger
- Mais ne peut être accepté en toutes circonstances à cause de l'influence éventuelle sur le prix de certaines pratiques commerciales et de certains facteurs.
- Nécessité d'élaborer des méthodes d'évaluation

HISTORIQUE



LES ELEMENTS DE LA TAXATION

LA VALEUR EN DOUANE

1979 : Adoption de l' Accord relatif à la mise en œuvre de l'Article VII du GATT ou Accord du GATT sur l'évaluation en douane, entré en vigueur le 1^{er} Janvier 1981, et modifié en **1994**, devenu Accord de l'OMC sur l'évaluation

Institué à Madagascar par la Loi de Finances 2000

LES ELEMENTS DE LA TAXATION

LA VALEUR EN DOUANE

PRINCIPES ENONCES DANS L'ARTICLE VII DU GATT

- 1- La valeur en douane des marchandises doit correspondre à la **valeur réelle** des marchandises importées,
pour préserver l'efficacité du dispositif de protection sans pour autant le renforcer.
- 2- la valeur en douane ne devrait pas être fondée sur la valeur des produits d'origine nationale ou sur des valeurs arbitraires ou fictives.

LES ELEMENTS DE LA TAXATION

LA VALEUR EN DOUANE

PRINCIPES ENONCES DANS L'ARTICLE VII DU GATT

(suite)

3- la valeur en douane devrait être le prix auquel les m/ses **importées** ou des m/ses **similaires** sont vendues à l'occasion d'opérations commerciales normales dans des conditions de pleine concurrence.

LES ELEMENTS DE LA TAXATION

LA VALEUR EN DOUANE

PRINCIPES ENONCES DANS L'ARTICLE VII DU GATT

(suite et fin)

- 4- les critères et méthodes utilisées doivent être **constants** et recevoir la **publicité** nécessaire.
- 5- l'application des règles relatives à l'évaluation en douane doit être **uniforme, impartiale, équitable, et susceptible d'arbitrage.**

LES ELEMENTS DE LA TAXATION

LA VALEUR EN DOUANE

L'Accord de l'OMC prévoit **six méthodes**,
à appliquer par ordre de numérotation :

1. La valeur transactionnelle des marchandises **importées**
2. La valeur transactionnelle des marchandises **identiques**
3. La valeur transactionnelle des marchandises **similaires**

LES ELEMENTS DE LA TAXATION

LA VALEUR EN DOUANE

4. La méthode déductive
5. La méthode calculée
6. La méthode de dernier recours ou des « moyens raisonnables »

L'ordre des méthodes indiqué ci-dessus est contraignant, sauf pour les n° 4 et 5 qui peuvent être inversés sur demande des opérateurs ou de la douane .

MADAGASCAR : LES TEXTES RELATIFS A LA VALEUR EN DOUANE

Articles 111 à 115 du Code des douanes

Commission de Conciliation et d'Expertise
Douanière (CCED)

Application du droit d'appel de l'importateur pour
contester une détermination de la valeur en douane
(Article 11 de l'Accord OMC)

Texte d'application :

Décret n°2007-399 du 07 Mai 2007,
modifié par le Décret n°2008-443 du 05 Mai 2008

**MADAGASCAR : LES TEXTES RELATIFS
A LA VALEUR EN DOUANE
Note n°672 du 09 Novembre 2010**

Valeurs minimales fixées par la douane pour
les produits sensibles suivants :

Sucre, ciment, farine de blé,
huile de palme, oléine de palme, huile de coco,
huile de soja et de tournesol,
lait concentré sucré,
tissu stock lot.

CHAPITRE 3 :GENERALITES SUR LA TAXATION ET LES OPERATIONS PRIVILEGIEES

II.LES OPERATIONS PRIVILEGIEES

LES OPERATIONS PRIVILEGIEES

Ce sont des opérations qui ne sont pas soumises au paiement des droits et taxes de douane à l'importation :

- FRANCHISES
- AVITAILLEMENTS
- REGIME DES RETOURS

PRIVILEGIEES

LES FRANCHISES OU

EXONERATIONS

- Autorisées par le Ministre chargé des douanes.
- Ou par une décision prise en Conseil du Gouvernement pour les marchandises destinées à des œuvres de solidarité pour cause de cataclysme, d'utilité publique, ou raison d'Etat
- ▢ Article 240 du Code des douanes
- ▢ Arrêté n° 16 152 du 27 Septembre 2007

LES OPERATIONS PRIVILEGIEES

Accordées à la suite d'une **demande**
~~LES FRANCHISES OU~~
~~accompagnée des pièces~~
~~EXONERATIONS~~
~~justificatives~~ nécessaires.

Les objets admis en franchise :

- Ne peuvent être utilisés à d'autres usages que ceux en vue desquels la franchise a été accordée.
- Ne peuvent être cédés ou prêtés à titre gratuit ou onéreux, dans un délai de 3 ans, sans avoir acquitté les droits et taxes.

LES OPERATIONS PRIVILEGIEES

1. Dons aux personnalités officielles
2. Privilèges et immunités diplomatiques
3. Envois pour la Croix Rouge et autres œuvres de solidarité à financement extérieur
4. Dons en faveur des Régions et Communes
5. Petits envois sans caractère commercial

LES OPERATIONS PRIVILEGIEES AVITAILLEMENT

Les **produits pétroliers** sont exonérés de droits et taxes dus à l'entrée s'ils sont destinés à l'avitaillement :

- Des navires effectuant une navigation internationale
- Des bateaux armés pour la grande pêche et la pêche au large
- Des aéronefs, militaires et civils, qui effectuent une navigation au - delà des frontières.

LES OPERATIONS PRIVILEGIEES AVITAILLEMENT

Autres produits exonérés pour les navires
:

- ✓ Les houilles, pièces de rechange, produits et matériels destinés à l'avitaillement.
- ✓ Vivres et provisions de bord n'excédant pas le nécessaire, et ne devant pas être versés sur le territoire douanier, sinon paiement droits et taxes de douane.


LES OPERATIONS

PRIVILEGIEES

REGIME DES RETOURS

Franchise des droits et taxes à l'importation accordée aux marchandises **initialement exportées**:

- Renvoyées pour non-conformité à la commande
- Ou refusées à cause d'une réglementation du pays de destination.



LES OPERATIONS PRIVILEGIEES REGIME DES RETOURS

CONDITIONS :

Les marchandises :

- 1) doivent être celles-là même qui avaient été précédemment exportées.
- 2) Doivent être reconnues comme originaires du territoire douanier, ou comme y ayant été naturalisés par le paiement des droits et taxes.

LES OPERATIONS PRIVILEGIEES REGIME DES RETOURS

3. Ne doivent pas avoir reçu de manipulations, sauf pour leur conservation.
4. Doivent être réimportées moins de 2 ans après la date de leur exportation par l'exportateur primitif ,ou pour son compte.

**JE VOUS REMERCIE
DE VOTRE AIMABLE
ATTENTION !**

