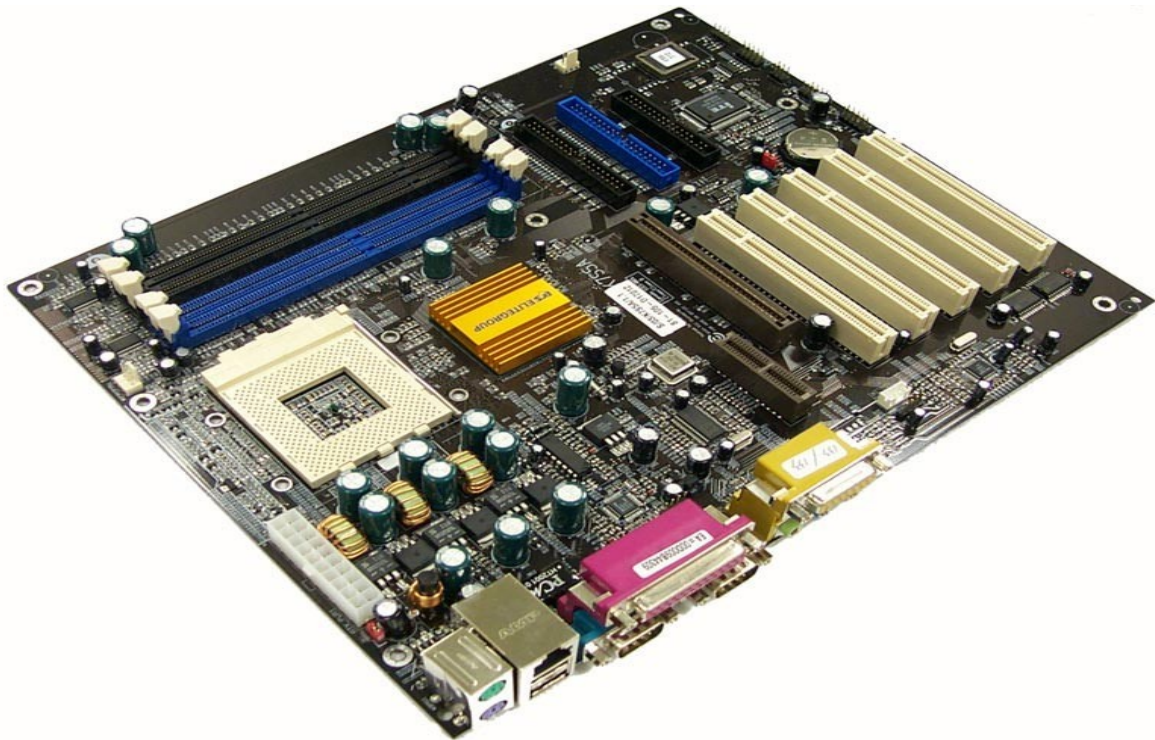


Technicien spécialisé
Réseaux et technique
Informatique

Institut spécialisé
industriel de Mohammedia

RAPPORT DE STAGE



Période: Du *****

Réalisé par :

***** *****

Encadré par :
Richbond

Effectué à:

-Mr. *****

-Mr. *****

-Mr. *****

Remerciements

Premièrement j'adresse mes vifs remerciement à mes encadrants et responsables du bureau technique informatique MR ABDOUH, MR OUAAKI, ET MR LEFDALI pour leur aide, leur soutien et leur conseils qui m'ont permis d'acquérir une bonne expérience et de consolider mon projet professionnel.

Je me tourne ensuite vers la société RICHBOND, et en particulier Mme Asmae IRAQI directeur du département système d'information, de m'avoir permis d'effectuer mon stage au sein de la société, veuillez trouver ici l'expression de ma profonde reconnaissance .

Sommaire

I. Remerciements

II. Introduction

III- Présentation de RICHBOND

1. Historique et organisation du GROUPE RICHBOND

2.1. Création et historique

2.2. Quelques Dates-clés

2. Présentation de la société

3.1. Fiche technique

3.2. Leactionnaires

3.3. Environnement de la société Error: Reference source not found

3.4. Organigramme du groupe

4. Les principales activités de RICHBOND

4.1. La mousse Error: Reference source not found

4.2. Le Matelas Error: Reference source not found

4.3. L'extrusion

4.4. Le Tissage Error: Reference source not found

4.6. L'ameublement Error: Reference source not found

5. Politique de la société Error: Reference source not found

5.1. Dans le domaine Commerciale & Marketing Error: Reference source not found

5.2. Dans le domaine industriel

IV-Travaux effectués

1- Présentation du DSI

1-2 Le système GMAO

1-3 le système GPAO

2- Mes missions au milieu du département

3- Les interventions effectuées

VI-NORTON GHOST

1. les étapes à effectuer pour la réalisation du Ghost

V- conclusion



2^{ème} Partie

Historique et

Organisation de

groupe

RICHBOND



GROUPE TAZI

1- Historique et organisation du GROUPE RICHBOND

1.1. Création et historique

Le groupe TAZI a été créé en 1956 par son fondateur M. Abdelaziz TAZI qui a installé sa première Unité de plastique en abandonnant le commerce de gros.

En 1965, il a ouvert l'entreprise RICHBOND, au quartier Ain BOURJA à Casablanca, avec un effectif de 18 employés et se spécialise dans la production de la mousse de polyuréthane destinée exclusivement Au marché local.

Au début, RICHBOND n'était qu'une entreprise familiale de droit privé, elle s'est transformée rapidement en société anonyme au capital de 100.000.000 DHs divisé en 100.000 actions, inscrite au registre de Commerces de Casablanca sous le n° :32097. Elle a connu un développement rapide pour devenir « Leader » national de l'industrie de la mousse.

A sa création, l'idée était l'utilisation de la mousse dans l'ameublement traditionnel. Elle ne comptait que quelques employés,

Aujourd'hui son effectif est de 1200 personnes, la majorité de Nationalité

marocaine. La société réalise actuellement un chiffre d'affaire de 350.000.000Dhs.

1.2. *Quelque Dates-clés*

- En 1969, M.TAZI déménage de RICHBOND partant à une nouvelle unité à Bd Hassan Alaoui ou il lance une nouvelle production « le matelas a ressort ».
- En 1977, la nouvelle et grande usine actuelle « RICHBOND » a été construite sur l'autoroute De rabat, à proximité des grandes unités industrielles du royaume telles que SOMACA ; GOOD-YEAR ; VOLVO...
- En 1980, RICHBOND investi dans le tissage pour recouvrir les matelas et banquettes en mousse.
- En 1985, le fondateur de l'entreprise avait investi dans la filature Open-End pour produire de fil Coton et acrylique pour alimenter les métiers à tisser du département tissage.
- En 1991, RICHBOND investi dans l'achat des machines pour la bonneterie.
- En 1993, extension de l'usine principale par le bâtiment SAMADA et investi de grands capitaux Dans la fabrication du fil synthétique par le procédé de l'extrusion. Un département portant le Même nom est crée
- En 1994, l'ouverture de l'usine BALTIMAR pour la production de la margarine.
- En 1995, l'extension de l'atelier tissage par l'acquisition de
- nouveaux métiers à tisser de la Génération assistée par ordinateur.
- En 1999, l'achat de la société SIMMONS dans le but compléter sa gamme de produits par la Satisfaction des besoins d'une clientèle « cible » haut de gamme, et devenir ainsi le leader du Secteur de l'activité « literie ».

2- Présentation de la société

2.1. Fiche technique

Raison sociale	: RICHBOND
Forme juridique	: société anonyme
Activités	: fabrication et commercialisation des matelas, mousse de polyuréthane, filature, bonneterie et tissage.
Capital	: 100.000.000Dhs divisé en 100.000 actions
Effectif	: 1220 personnes
Adresse	: Km 11,7 autoroutes de Rabat- Casa
Date de création	: 1958
Registre Commerce	: 32197
Chiffre d'affaire	: 350.000.000 DHS.
Identité fiscale	: 615767
Patente	: 30700330
Téléphone	: 022 75 48 88
Fax	: 022 75 48 00

2.2. Les actionnaires

- ✓ Mr.Abdelaziz TAZI.
- ✓ Mr.Karim TAZI.
- ✓ Mr.Nascer TAZI.
- ✓ Mme.Touria TAZI.

2.3. Environnement de la société

RICHBOND a connu un développement rapide, tout en gardant son statut de société familiale.

Elle fait partie du « Groupe TAZI », dont les autres filières sont :

SAMADA	: extrusion du fil.
SIMEC	: Plastique.
MOLINE EDIFONCIA	: Bâtiment et travaux publics.
BALTIMAR	: Hydrogénation des huiles animales et végétales
SIMMONS	: Literie haut de gamme.
TRANSIT 12	: Effilochage.
TRAMEXTYL	: Tissage

Elle possède des comptes en plusieurs banques :

BMC.

Wafa Bank.

BMCI.

SGMB.

Mais la principale Banque, chargée de l'export, est la BMCE

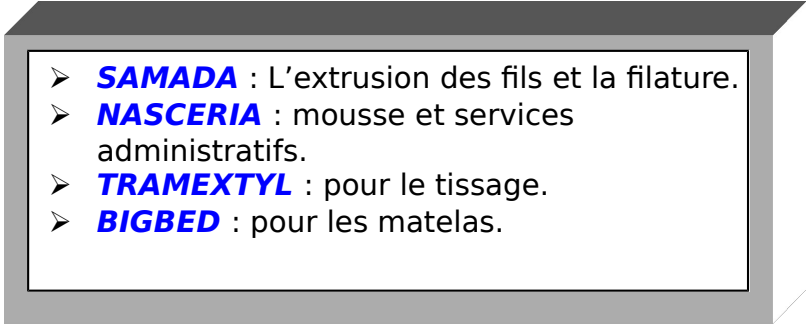
Ses principaux concurrents sont :

- DOLIDOL : La mousse et les matelas
- LAMETEX : tissage.
- LISAFIL : filature.
- COMASOI : filature.
- BENCHERIF : textile.

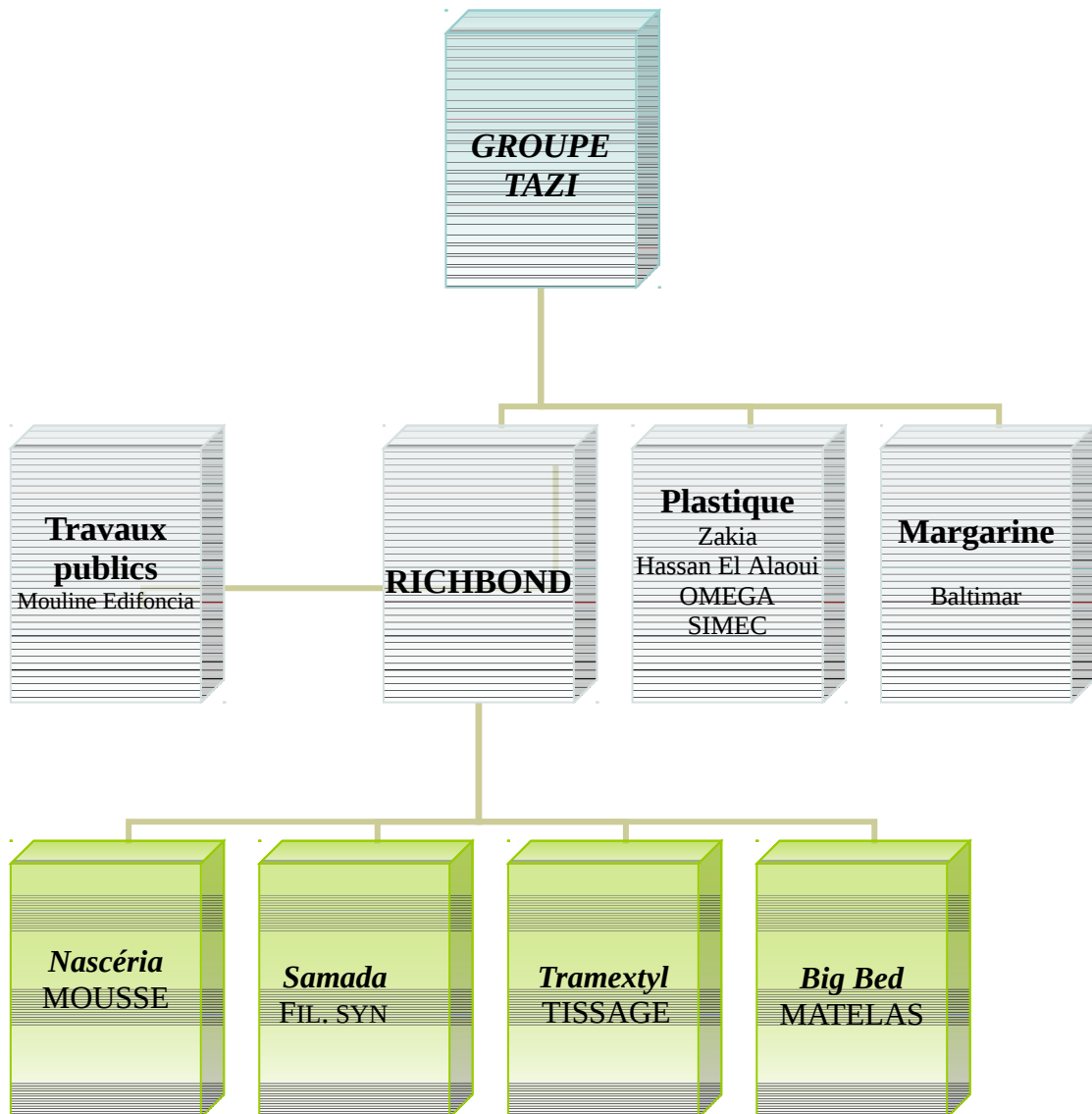
Ce groupe a des dépôts dans toutes les grandes villes du royaume (Tanger, Oujda, Marrakech, Agadir, Fès, Casablanca...).

L'organigramme qui va suivre montre que le Groupe TAZI opère dans différents domaines :

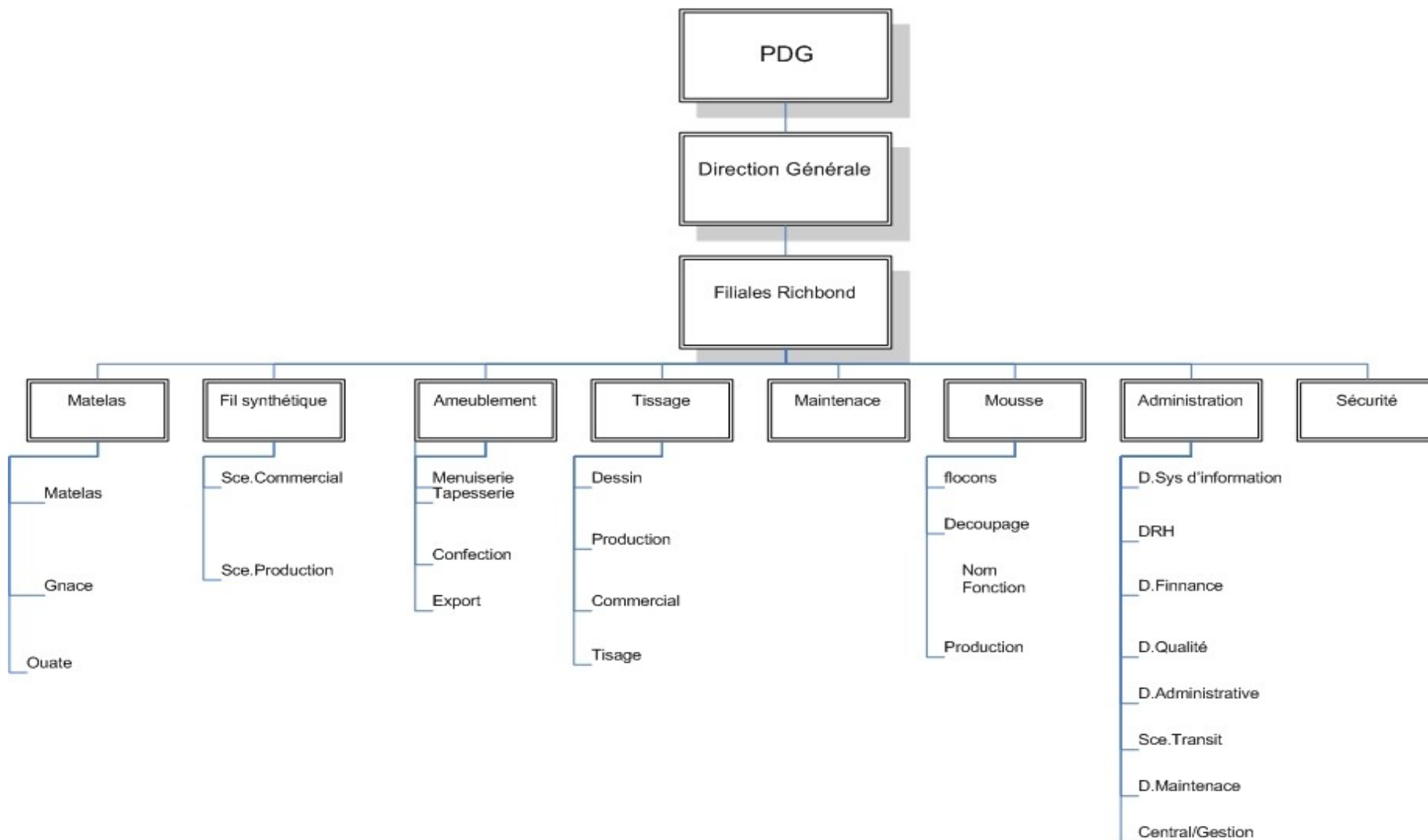
Travaux publics, Plastique, Margarine, Tissage, Filature, ConfectionChaque activité dispose d'une usine ou plusieurs. En ce qui concerne l'usine RICHBOND, elle est divisée en quatre :

- 
- **SAMADA** : L'extrusion des fils et la filature.
 - **NASCERIA** : mousse et services administratifs.
 - **TRAMEXTYL** : pour le tissage.
 - **BIGBED** : pour les matelas.

3. Organigramme du groupe



L'ORGANIGRAMME HIERARCHIQUE DE RICHBOND



4. LES PRINCIPALES ACTIVITEES DE RICHBOND

4.1. La mousse

La mousse est l'activité principale de la société RICHBOND. Elle représente 60% de son chiffre d'affaires global et occupe ainsi le haut du pavé de cette activité et elle est réalisée à partir de plusieurs produits chimiques contenus dans des cuves ensuite traités par des machines spéciales pour qu'à la fin elle soit découpée en bloc selon les besoins.

La mousse est un produit chimique à base de polyuréthane polymérisable. La production se fait sur une machine volumineuse voisine aux cent mètres de longueur sur une largeur de deux mètres.

La production de la mousse passe par plusieurs étapes :

Après stockage dans des cuves, les différents composants sont d'abord malaxés afin d'obtenir une mixture homogène, aspirée ensuite par des pompes puis déversée par des tuyaux dans un tunnel (moule géant) préalablement tapissé à l'aide du papier kraft.

Au bout d'une dizaine de secondes, selon la température ambiante la mousse se gonfle à la manière du pain sous l'effet du levain.

Un convoyeur transporte alors le pain de mousse vers guillotine automatique placée à l'extrémité du tunnel pour tronçonnage en blocs.

Les blocs de mousse sont alors mis de côté environ 12 heures (ce temps sert à refroidir et stabiliser la mousse). Plus tard, ils seront portés aux ateliers de découpage où ils seront placés sur un carrousel pour égaliser les blocs.

Enfin une dernière découpe sera effectuée selon l'usage prévu : banquette, coussin, matelas accoudoirs...

4.2. Le Matelas

Vue l'importance de cette activité, la production est réalisée dans une usine entièrement dédiée au matelas, car elle comporte 6 sections de fabrications : la mousse, les ressorts, les fils, les tissus, l'ouate et la ganse.

Le département matelas, quand à lui, peut être considéré comme une usine à part entière.

Ce département est constitué de plusieurs niveaux .un lieu de stockage des matières à savoir la mousse, les ressorts et l'agglo.

La mousse et l'agglo sont achetés chez le département mousse puis emmagasinés au niveaux de la cave en fonction de leurs dimensions. Cependant, il ne faut pas oublier de signaler que la mousse est d'abord introduite dans une machine qui compresse afin de s'assurer que toutes les bulles d'air sont éclatées et donc que la mousse est vieilli avant même avoir servi.

Le feutre un isolant sonore qui permet la séparation entre la structure métallique et les plaques de mousse. Il empêche les sons de remonter à la surface et par conséquent gêner le client lors d'on sommeil.

Les ressorts sont fabriqués puis stockés dans la cave. En effet il y a plusieurs machines qui fabriquent les ressorts « bon ailes ». On introduit du fil de fer 22/10ème d'un côté et on obtient des ressorts de l'autre côté. Ces derniers sont ensuite disposés dans des chariots.

Un niveau correspond au quai d'expédition qui comme son nom indique, est l'endroit à partir duquel on charge et les camions. C'est aussi le lieu de rangement des produits finis à savoir les matelas et les banquettes à ressorts.

4.3. L'extrusion

Il s'agit de l'extrusion des filaments qui donne le fil continu, y compris les brins de très grande longueur de façon à former un ensemble continu de fils frisé, élastique et ondulé avec un touché doux.

4.4. Le Tissage

Le tissage est réalisé dans un atelier spécialisé. Cette activité a permis d'élargir la gamme de produit de RICHBOND et ainsi satisfaire tous les Besoins de la production interne. En effet, l'atelier tissage fourni le tissu nécessaire pour la production des matelas.

4.5. L'ameublement

A travers elle RICHBOND peut rechercher des nouveaux marchés à l'étranger ainsi un fourni d'accessoires et de pièces de l'artisanat marocain sur place aux étrangers et aux touristes a travers quatre divisions : Confection pour les coussins et les oreillers, menuiserie pour la fabrication des tables et cadres des canapés, tapisserie et logistique pour le commerce, l'import-export et gestion des affaires commerciales.

L'atelier ameublement est un des clients interne de différents département à savoir le département matelas, le département mousse, le département menuiserie...Il est considéré comme le fournisseur de plusieurs points de vente comme les magasins situés à

Paris, Marseille, Lyon, Bruxelles...Il dessert aussi les magasins se trouvant au Maroc comme SIMMONS, point bleu, Ben Kaddour et plein d'autre particuliers.

5. Politique de la société

5.1. Dans le domaine Commerciale & Marketing

L'objectif de sa politique commerciale est l'amélioration de sa position concurrentielle par la recherche de nouveaux clients .pour cela il faut d'abord implanter l'esprit des consommateurs finaux que les produits de la société sont des produits de qualité.

Dans cette optique, deux directions ont été créés : une direction de qualité pour le suivi de la qualité dans toutes les étapes de la production, et une direction marketing pour l'étude du marche et l'adaptation à ses besoins.

Dans cette optique, la société a entamé un processus de normalisation de ses produits qui vise à obtenir la certification conformément à la norme internationale de qualité ISO 9000. Ce processus est accompagné par des campagnes publicitaires utilisant comme support principale la télévision la radio, la presse écrite et même l'Internet, avec une présence périodique dans les salons spécialisés. Une percée du marché européen est entamée depuis 1996

5.2. Dans le domaine industriel

La stratégie industrielle du GROUPE RICHBOND est axée sur deux créneaux de grande importance, l'investissement en matériel, et en hommes :

- 1- L'acquisition des machines numériques pour les différents départements (Tissage, Filature, Mousse, Extrusion ...) répondant aux normes internationales de qualité, reflète bien la volonté de moderniser tout le parc machines.
- 2- parallèlement, la formation continue des cadres et ouvriers de la société constitue un choix stratégique pour les dirigeants. Ainsi RICHBOND organise des études de formations supérieures dans la gestion, le commerce, la production, la maintenance pour les cadres.
- 3- pour les ouvriers, l'entreprise organise des formations de spécialisation et de familiarisation avec la nouvelle technologie spécifique à chaque type de production.
- 4- D'autres formations à la carte sont également prévues, les cours de langues : (Arabe, Français, Anglais).

Le nombre de bénéficiaires de la formation continue, et le volume de cours, stages séminaires et modules de formations donnant la place de LEADER dans ce domaine à RICHBOND .Ce qui constitue un partenariat entre l'entreprise et les organisations de formation.

Pour ne pas être en retard des autres entreprises, RICHBOND suit les recherches effectuées dans les laboratoires et les résultats des recherche des autres sociétés, mieux encore, la société forme des partenariats avec des grandes écoles publiques et privées et ace des instituts et des centres de formation professionnelle pour but de lutter contre les effets négatifs de la mondialisation et c'est la meilleur immunité de l'entreprise.



3^{ème} Partie



Introduction

1.1. Objectifs

Conscient de l'importance de stage pour une formation adaptée aux besoins du marché du travail .l'Institut Supérieure de Gestion et d'Informatique recommande a ses stagiaires d'en effectuer, Ce stage permet le déploiement des solutions théoriques acquises toutes au long de ma formation à l'ISTA et de s'ouvrir au monde d'entreprise, afin d'avoir une vision globale et concrète.

En effet, j'ai effectué un stage en Richbond de 2 mois qui a commencé le 1^{er} Janvier 2008 et qui s'est fini le 28 Février. Ce dernier avait pour but de me permettre d'élargir mes connaissances Informatiques et Réseau en particulier d'un point de vue technique, mais aussi d'obtenir un point de vue sur la vie active dans l'entreprise.

1.2. Missions

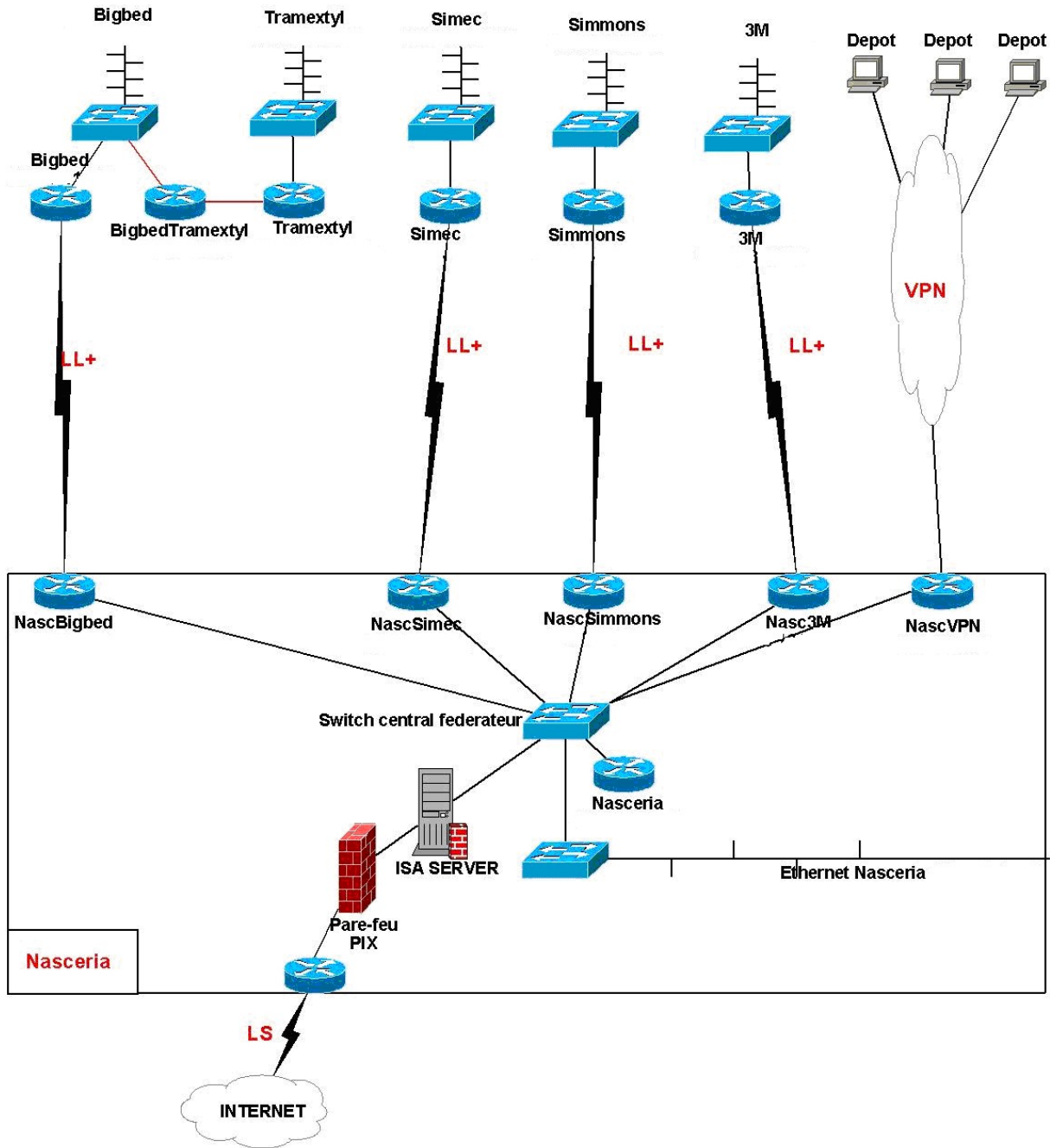
Assister à la gestion du parc informatique, en assurant une maintenance préventive et corrective au niveau hardware à l'ensemble d'équipement informatique de Richbond, y compris les ordinateurs (de bureaux et portables), les imprimantes... et au niveau software en installant des divers logiciels (Bureautique, Dessin et autres) selon le besoin, afin de garantir le bon fonctionnement du poste de travail, donc satisfaire la clientèle interne.

Surveiller et observer les solutions maintenues afin d'avoir une idée globale sur le réseau Richbond.

Collecter les informations sur les solutions mise en place pour le but de mettre en développement une étude globale sur le réseau informatique Richbond.

2. Architecture du réseau Richbond

2.1. Schéma d'interconnexion des sites Richbo



2.2. Les liaisons WAN

1- La solution LL+

LL+ (ou bien Liaison Louée Plus) des lignes spécialisées qui permettent la transmission de données point à point entre deux numéros prédéfinis à l'avance. La connexion permanente est établie par le fournisseur d'accès pendant toute la durée de location de la ligne.

Il est possible de choisir un débit loué spécifique en fonction des besoins et des moyens (actuellement de 64 KB à 2 MB).

Afin de permettre le partage fiable de toutes sortes de ressources de l'entreprise, La LL+ garantie l'échange de tout les types de données par un canal unique avec une performance et sécurité assurée en disposant d'un réseau de communication permanent entre les différents sites de l'entreprise à savoir :

La liaison entre :

Nasceria ⇔ Simec
Nasceria ⇔ Simmons
Nasceria ⇔ 3M
Nasceria ⇔ Bigbed
Bigbed ⇔ tramextyl

2- Description de la salle blanche (Nasceria)

Une salle située a Nasceria dans laquelle il s'est installé les équipements réseaux et les serveurs. Afin de garantir une fraîcheur et une stabilité de température, la salle est équipée d'une climatisation réglée sur une température de 17°C, ainsi d'un système de détection d'incendie.

Pour s'assurer d'une alimentation stabilisée et centralisée en énergie, éviter les coupures de courant, et protéger les équipements informatiques contre les aléas électriques, la salle blanche dispose d'un onduleur accompagné de deux batteries alimenté par deux prises venant de l'extérieur (propre a l'usage de l'onduleur).

La salle serveur ou bien la salle blanche comporte :

Une armoire dans laquelle les équipements réseaux (deux panneaux de brassage, trois commutateurs, des routeurs et un tiroir optique) sont installés.

Un Rack métallique à glissières contenant des serveurs de taille compact interconnectés entre eux avec un Switch console munit d'un port KVM pour le but de configurer les serveurs par un seul monitor clavier.

Le câblage horizontal comprendra des câbles à paires torsadées non blindées de catégorie 5, qui devra permettre de 100 Mbits/s. Le câblage vertical comprendre des câbles à paires torsadées non blindées ou des câbles à fibre optique multi-mode.



4^e

me **Partie**

Gestion de parc informatique



1- Présentation du DSI

Le DSI (Département du System d'Information) s'occupe d'un parc informatique de plus de 320 ordinateurs dans de multiples sites dans le domaine de la maintenance informatique.

La gestion du parc informatique se base sur une plate forme qui s'appelle GMAO (Gestion de Maintenance Assistée par Ordinateur).ce logiciel s'appelle COSWIN (Logiciel de gestion de la maintenance Assistée par ordinateur) qui permet aux utilisateurs d'envoyer leurs Demandes d'Intervention (DI) aux services de support technique qui la convertit en Ordre de Travail (OT).

Cet OT est traite en plusieurs états :

- Etat « Créer » : Le technicien convertit en « Créer » en attendant de passer à l'action.
- Etat « En cours » : le technicien convertit en « En cours » pendant son intervention.
- Etat « Terminer » : le technicien convertit en « Terminer » quand il finit le travail.
- Etat « Archiver » : Le technicien convertit en « Archiver » quand l'OT est terminé et vérifié.

1.1. Objet

La présente instruction a pour objet de décrire les étapes à suivre pour l'établissement et le suivi des demandes d'intervention sur les PC et imprimantes de RICHBOND.

1.2. Déroulement

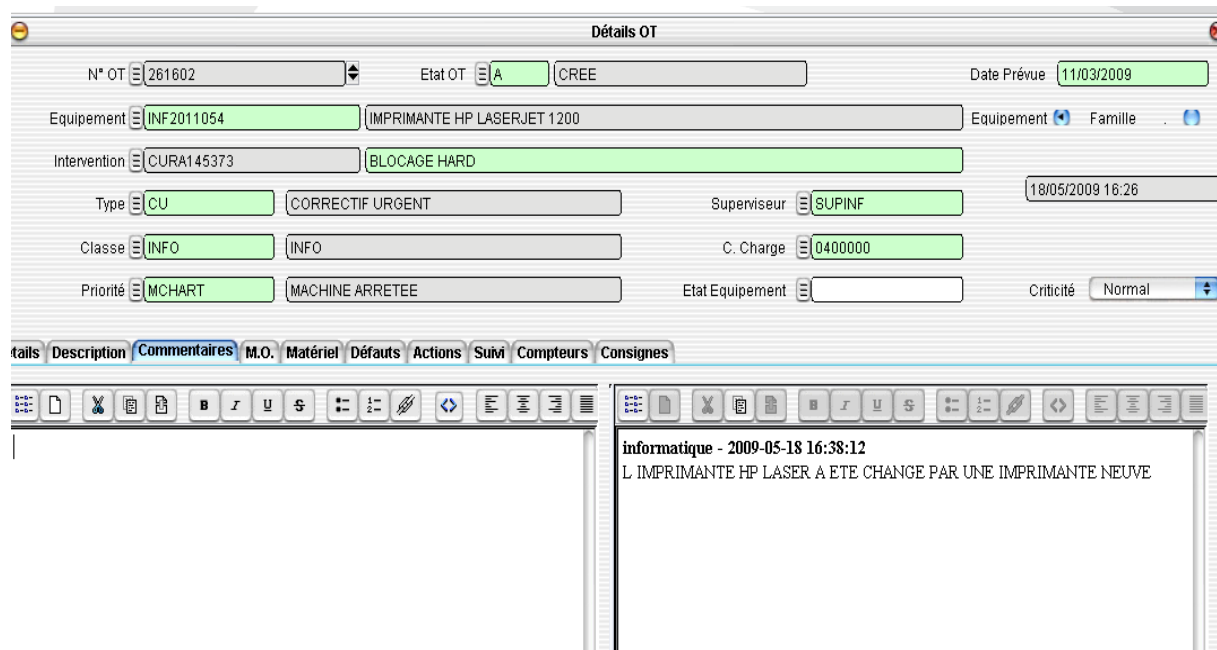
1- Etablissement de la demande

Lorsque l'équipement tombe en panne, saisir (ou faire saisir par une personne dont le PC contient COSWIN) une demande d'intervention en renseignant les informations suivantes :

Code de l'équipement (inscrit sur l'équipement), Demandeur (le sélectionner dans la liste), la priorité, Superviseur (SUPINF), la description du problème (la plus claire possible).

Dans le cas où la réparation est urgente, l'accompagner par un coup de fil.
Chemin d'accès (Maintenance / Demandes d'intervention / Demandes)

Comme la montre la figure suivante :



The screenshot shows the 'Détails OT' window with the following fields:

- N° OT: 261602
- Etat OT: A
- CREE
- Date Prévue: 11/03/2009
- Equipement: INF2011054
- IMPRIMANTE HP LASERJET 1200
- Equipement: Famille
- Intervention: CURA145373
- BLOCAGE HARD
- Type: CU
- CORRECTIF URGENT
- Superviseur: SUPINF
- 18/05/2009 16:26
- Classe: INFO
- INFO
- C. Charge: 0400000
- Priorité: MCHART
- MACHINE ARRETEE
- Etat Equipement:
- Criticité: Normal

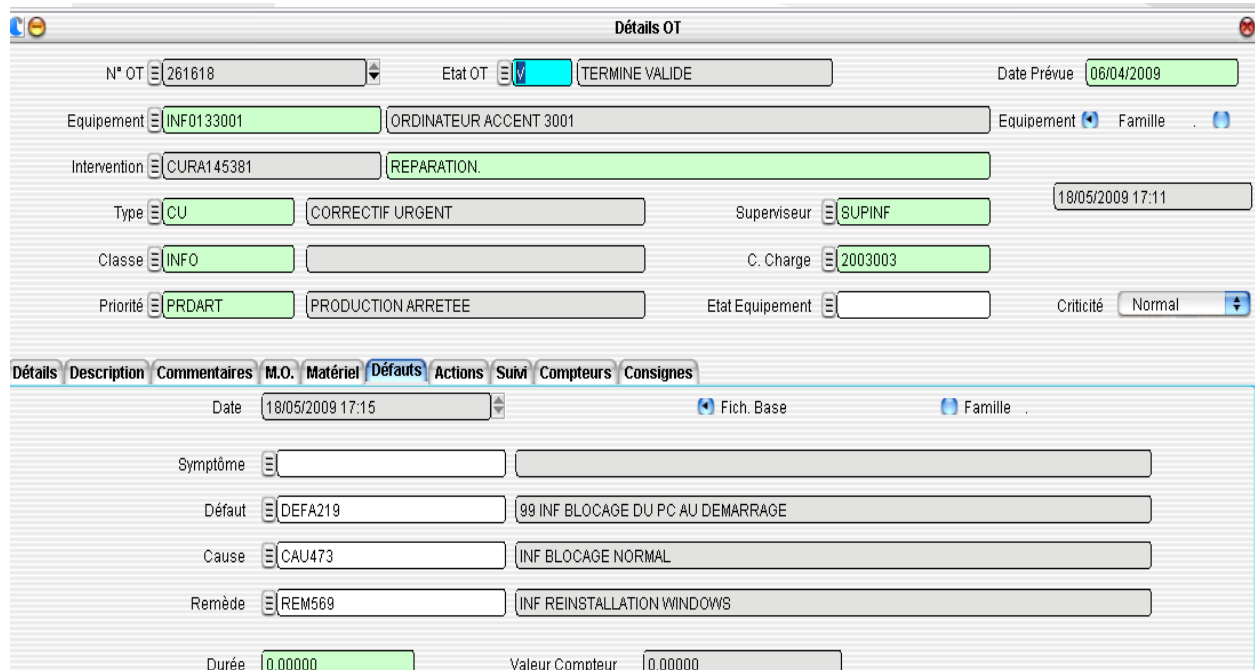
The 'Commentaires' tab is active, showing the following text:

```
informatique - 2009-05-18 16:38:12
L IMPRIMANTE HP LASER A ETE CHANGE PAR UNE IMPRIMANTE NEUVE
```

2- Suivi de la demande

Afin de suivre la réparation de l'équipement, revenir à la demande d'intervention, contrôler l'OT et son état.

Chemin d'accès (Maintenance / Demandes
d'intervention / Demandes)



Détails OT

N° OT: 261618 Etat OT: **IV** (TERMINE VALIDE) Date Prévue: 06/04/2009

Equipement: INF0133001 (ORDINATEUR ACCENT 3001) Equipement: Famille:

Intervention: CURA145381 (REPARATION)

Type: CU (CORRECTIF URGENT) Superviseur: SUPINF 18/05/2009 17:11

Classe: INFO C. Charge: 2003003

Priorité: PRDART (PRODUCTION ARRETEE) Etat Equipement: Criticité: Normal

Détails | Description | Commentaires | M.O. | Matériel | **Défauts** | Actions | Suivi | Compteurs | Consignes

Date: 18/05/2009 17:15 Fich. Base Famille

Symptôme:

Défaut: DEFA219 99 INF BLOCAGE DU PC AU DEMARRAGE

Cause: CAU473 INF BLOCAGE NORMAL

Remède: REM569 INF REINSTALLATION WINDOWS

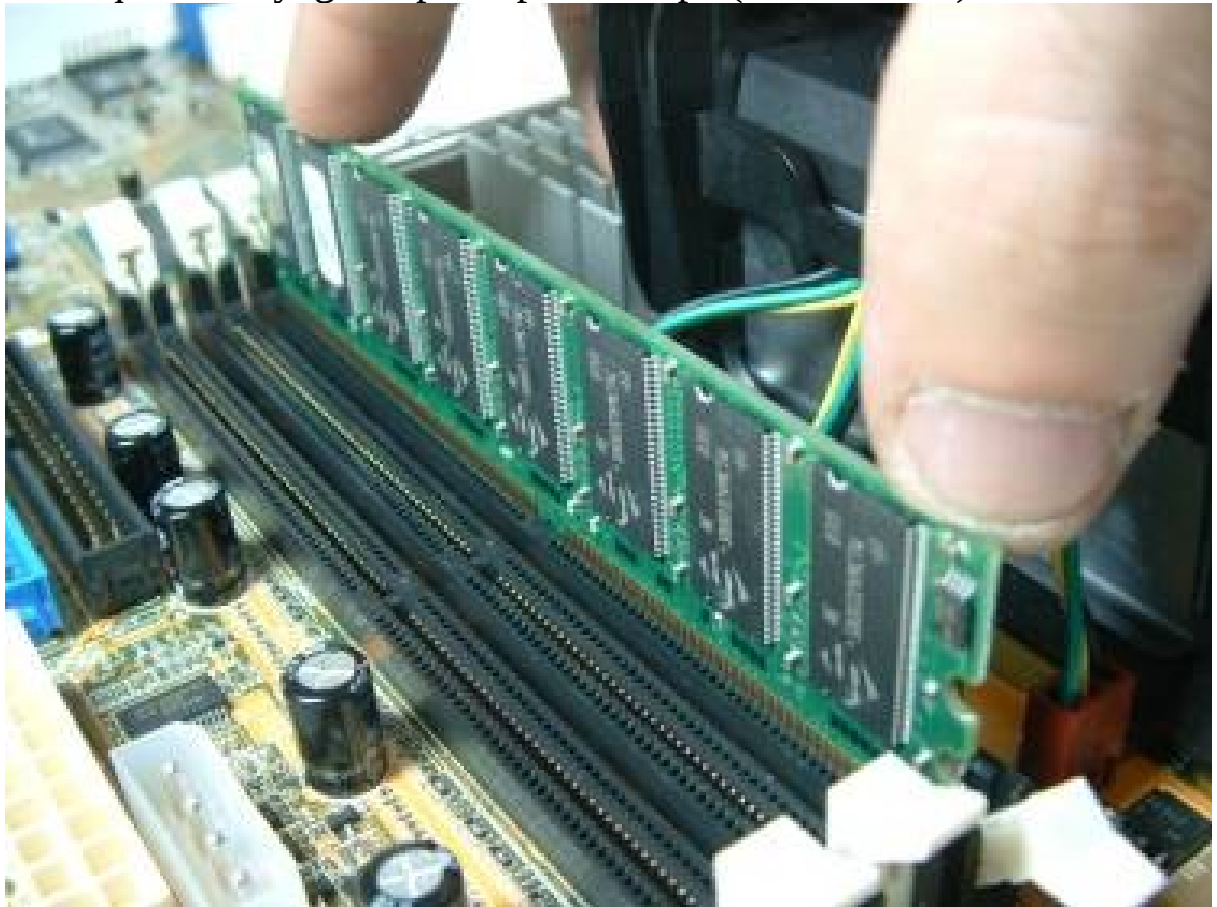
Durée: 0,00000 Valeur Compteur: 0,00000

2. LES INVENTAIRE :

Voici la liste des interventions durant mon stage à RICHBOND :

- Formation en sécurité sur l'incendie.
- Faire une tournée dans le site NASCERIA avec l'agent de sécurité Mr AABDOU.
- Problème (le pc est démarrer mais l'ecron n'affiche pas le système) =>changer la RAM.
- L'installation d'un pc neuf avec tout les outils nécessaire (système d'exploitation outils bureautiques et autre utilitaires.....) adhésés au domaine RICHBOND.MA configuration de la messagerie, récupération des données de l'ancien pc(NASCERIA).
- Ajoute d'une mémoire RAM 1G pour un pc (NASCERIA).
- Ajoute d'une mémoire RAM 256 SDRAM pour un pc (NASCERIA).
- Installation d'un pc ancien pour une stagiaire (NASCERIA).

- ajout de RAM 1G + défragmentation du disque+nettoyage de poste pour une pc (NASCERIA).



- Ghost une pc neuf et déplacer les données ancien.
- L'installation d'un pc neuf avec tout les outils nécessaire (système d'exploitation outils bureautiques et autre utilitaires.....) adhéres au domaine RICHBOND configuration de la messagerie, configuration Réseau convenable a Tramextyl.
- Changement pc (NASCERIA) par un pc neuf de l'installation de tout les outils nécessaires (outils bureautiques des logiciels d'autre utilitaire adhéres au domaine récupération des données de l'ancien pc.
- Installation d'un pc Tramextyl pour Mr bahlawan avec Mr aabdou.
- Problème de disque dur (ecron bleu) pour pc (NASCERIA) Vérification de disque et réparation avec la commande `chkdsk /s` et après la commande `fixboot` + Nettoyage et défragmentations de disque.

- Changer les câbles d'alimentation pour un problème urgent dans la salle de commerce.
- Réparer trois pc ancien avec les applications nécessaires.
- Problème (ordinateur ne pas démarrer) => changer boite d'alimentation.
- Préparé le (NASCERIA) avec tout les outils nécessaire (système d'exploitation outils bureautiques et autre utilitaires comme coswin, jde.....) adhésés au domaine RICHBO ND configuration de la messagerie, récupération des données.
- Changer deux disques dur pour un pc (NASCERIA)



- Problème de la carte mère pour un pc personnel.
- Problème de la carte mère pour un pc (NASCERIA)
- Problème de processeur pour un pc (NASCERIA).
- Optimisation et nettoyage d'un pc personnel.
- Installation WIN XP pack3 avec les pilotes utilitaire COSWIN, jde. avec configuration messagerie pour un pc (NASCERIA)
- Réparation +fragmentation pour meilleure vitesse pc personnel.
- Ajouté une carte graphique pour un pc personnel.



- L'installation d'un pc ancien avec tout les outils nécessaire (système d'exploitation outils bureautiques et autre utilitaires.....) adhérs au domaine RICHBO ND configuration de la messagerie(NASCERIA).
- Problème de son + service et application désactivé tous type de démarrage pour deux pc NASCERIA.
- Changement de RAM pour Mme BANOUN
- Restauration de l'image GHOST de deux pc neuf avec la configuration réseaux.
- Problème en scanaire de Mr.saber
- Problème de boite d'alimentation de deux pc personnel.
- Faire une tourné avec Mr ouaaki dans la salle blanche.
- Préparé un ancien pc pour un Stagiaire (Ismail) au NASCERIA*
- Faire un point de démarrage pour un pc (NASCERIA) avec cette solution :

Dans l'invite de commande, tu tapes ceci et dans l'ordre:
Fixmbr (cela répare le système de démarrage actif) avec la touche enter après.

après, tu tapes `fixboot c:` (répare le système de démarrage de la partition de l'os pur) toujours avec `enter`.
Ensuite, tu tapes `bootcfg /rebuild` (cela reconstruit le fichier de démarrage) avec le `enter` toujours.
Et pour finir, tu peux faire `bootcfg /list` (pour voir le fichier reconstruit) avec la touche `enter` toujours.

Cette série de commande que tu peux utiliser seulement une par ci et une par là est bien pratique parfois. notamment dans le cas de toupinette.



5^{ème} Partie

Norton Ghost



Ghost (general hardware orientated system transfer) est un logiciel, distribué par symantec pour cloner un disque dur (copie physique), ou plus spécifiquement, de cloner chaque partition d'un disque dur (copie logique). par extension, le terme <Ghost> tend à se généraliser pour désigner toute image d'un support informatique ou d'un système informatique fait par un logiciel de sauvegarde. dans le jargon informatique, le néologisme "Ghoster un pc" est apparu. il est synonyme de cloner, c'est-à-dire dupliquer le disque dur d'un pc.

Un Ghost est un résumé une image d'un disque dur. ça peut permettre de répliquer un disque dur sur plusieurs postes identiques (coté matériel) sans rien avoir à installer d'autres que l'image du ghost.

On faire l'installation des logiciels que l'on veut sur un pc, on fait un ghost de celui-ci et on le réplique sur les autres pc sans relancer toutes les installations individuellement.

Lors du ghost d'un pc on a besoin d'un logiciel de clonage de disque dur pour obtenir son image et d'un support de sauvegarde de cette image.

1-les étapes à effectuer pour la réalisation du Ghost :

En utilisant un disque dur externe comme un support de sauvegarde d'image, on passe par les étapes suivantes pour ghoster un disque dur ou l'une de ses partitions :

Tout d'abord on lance le cd contenant le logiciel de clonage utilisé et on le rend bootable pour l'exécuter. Après on suite les étapes renseignées sur l'écran.

```
Hiren's BootCD v8.9          Startup Menu
-----
1. Boot From Hard Drive
2. Start BootCD
Enter your choice: _
```

```
Hiren's All in 1 BootCD v8.9 Menu

1. Disk Partition Tools...
2. Disk Clone Tools...
3. Antivirus Tools...
4. Recovery Tools...
5. Testing Tools...
6. Hard Disk Tools...
7. System Info Tools...
8. File Managers...
9. Next...

Enter a choice: 2
```

Hiren's All in 1 BootCD v8.9 Menu

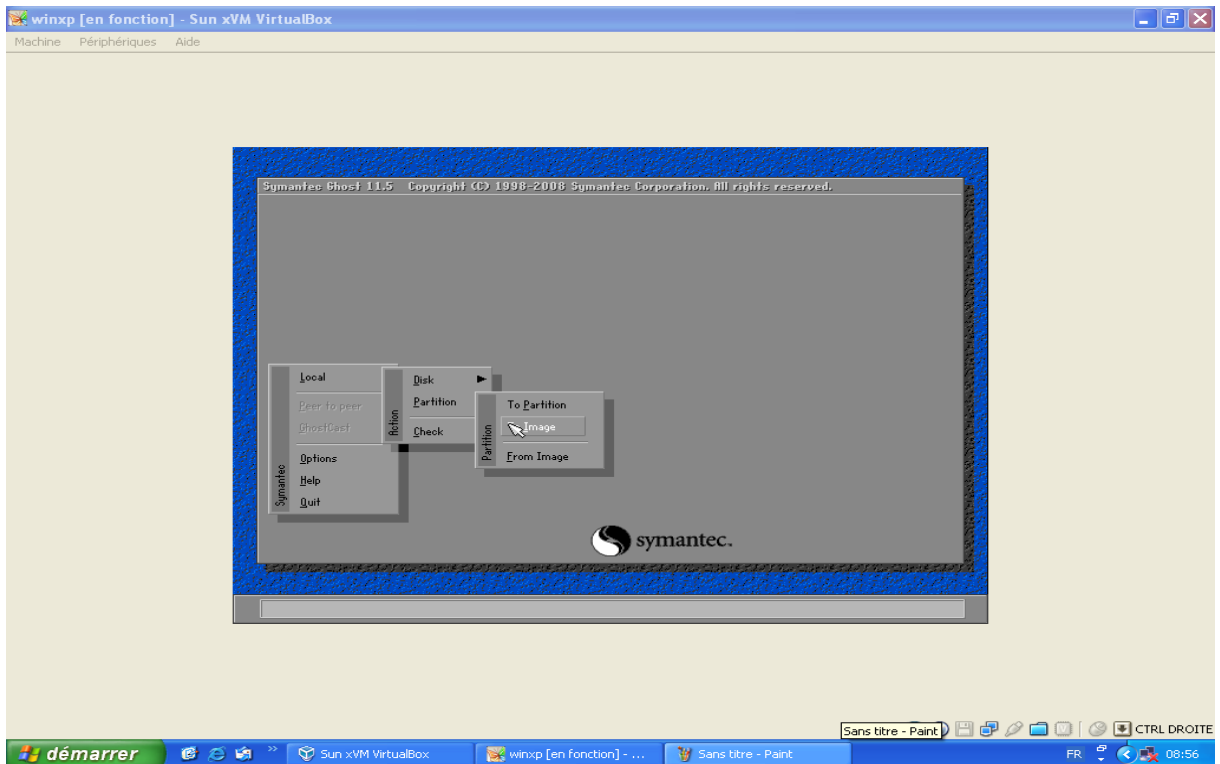
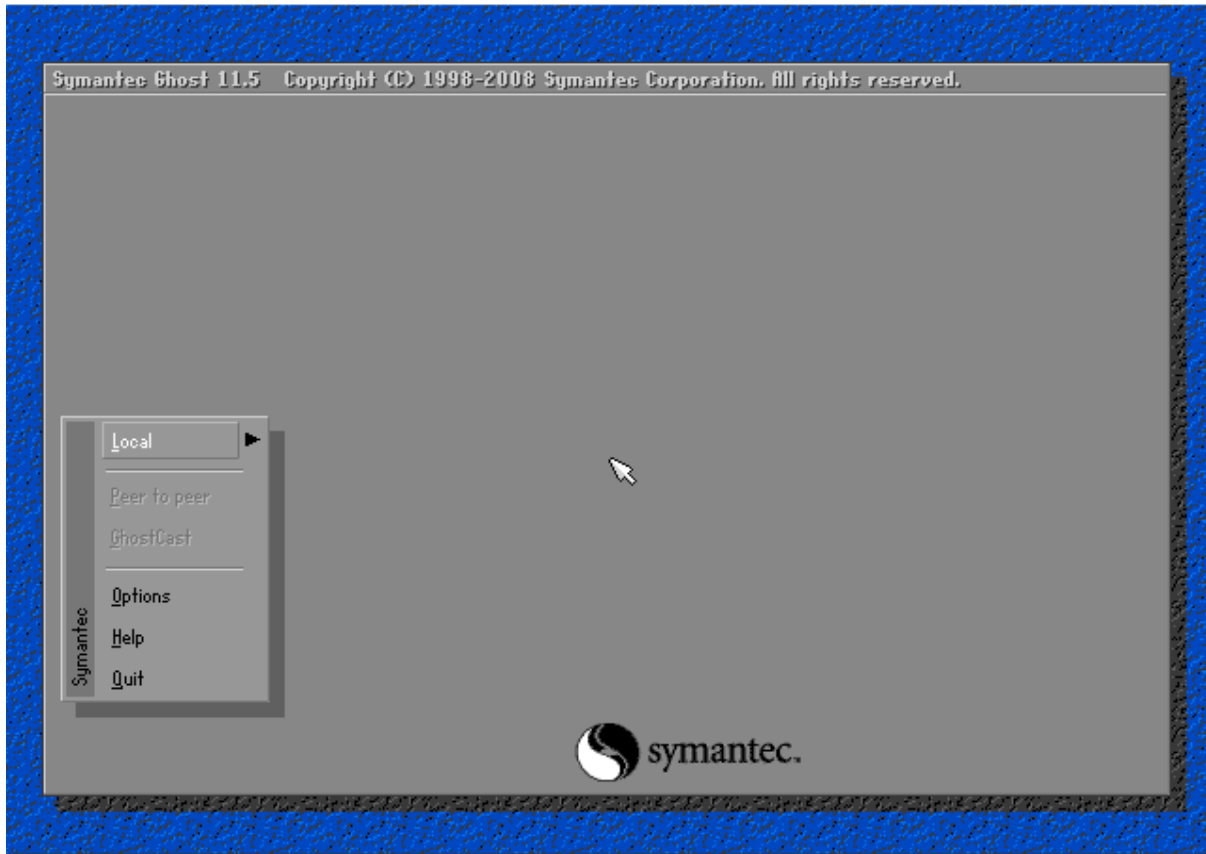
1. ImageCenter 5.6 (Drive Image)
2. Norton Ghost 11.0 ...
3. Acronis True Image Enterprise Server 8.1.945
4. Partition Saving 3.30
5. COPYR.DMA Build013
6. ...Back

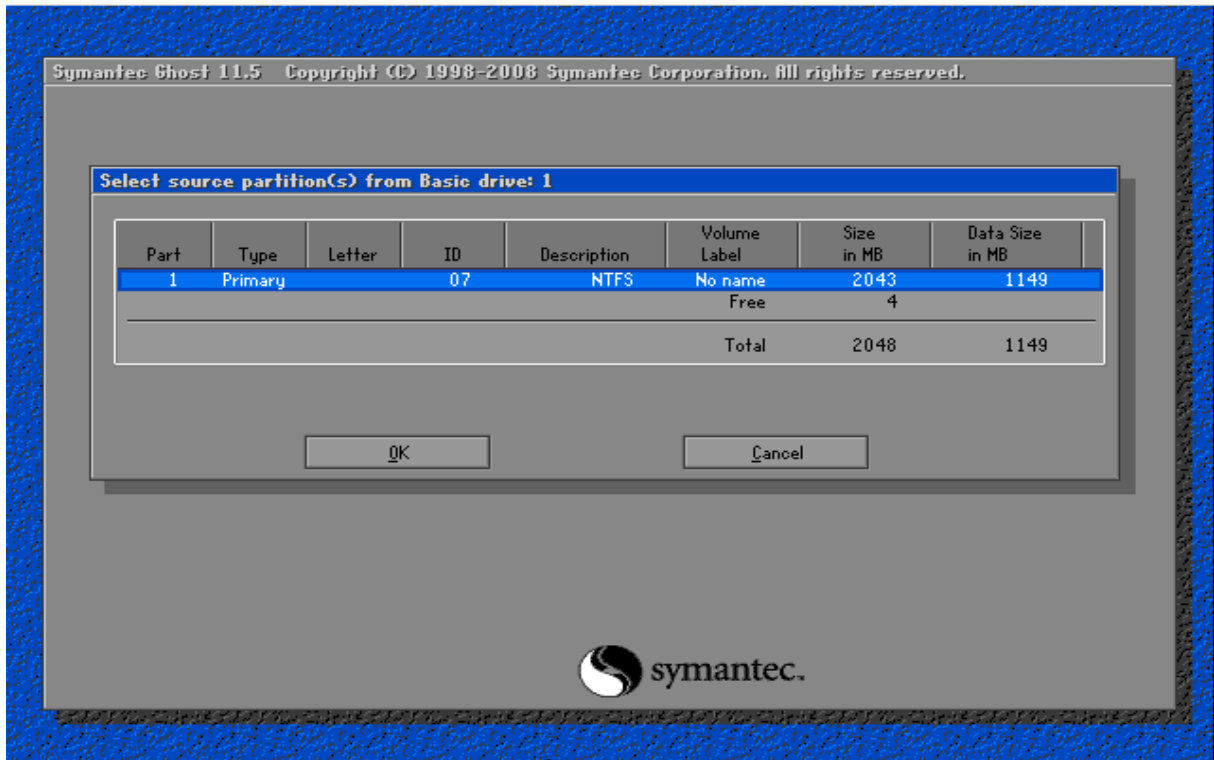
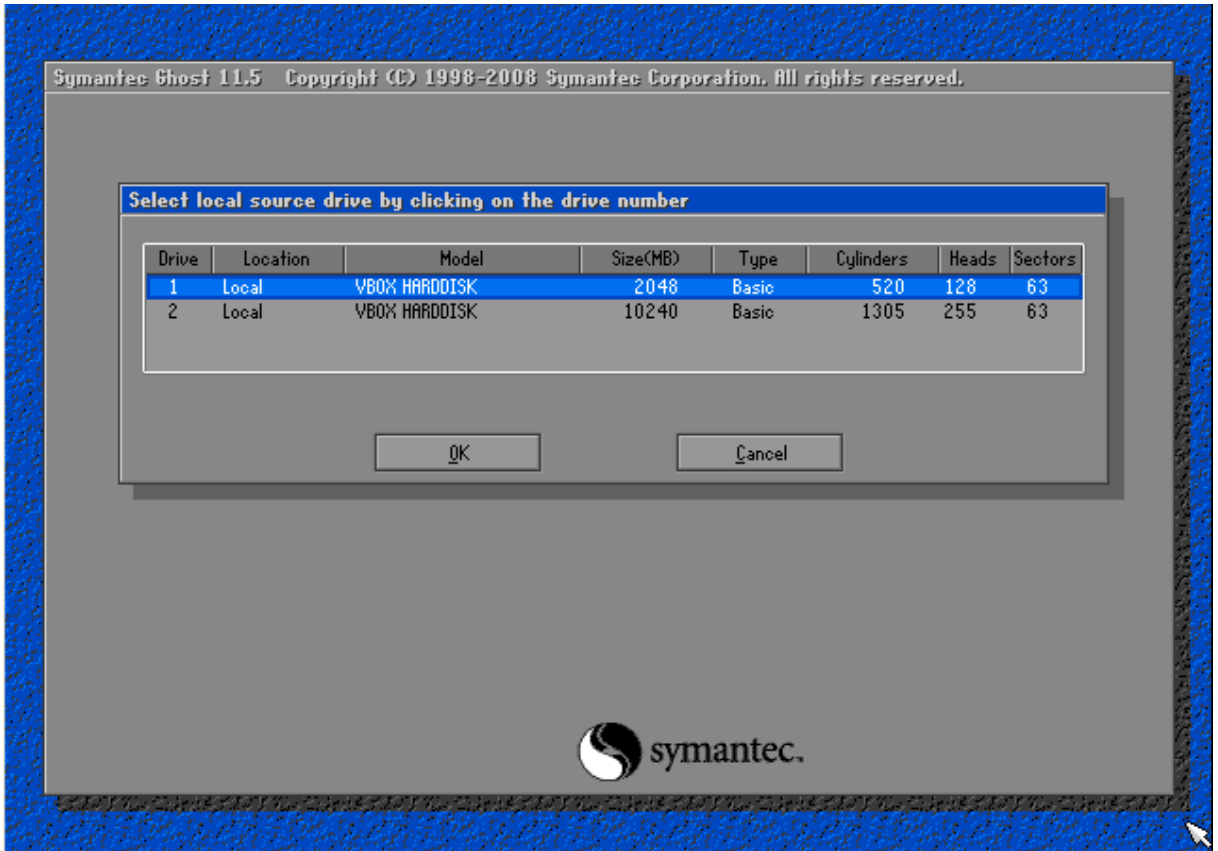
Enter a choice: 2

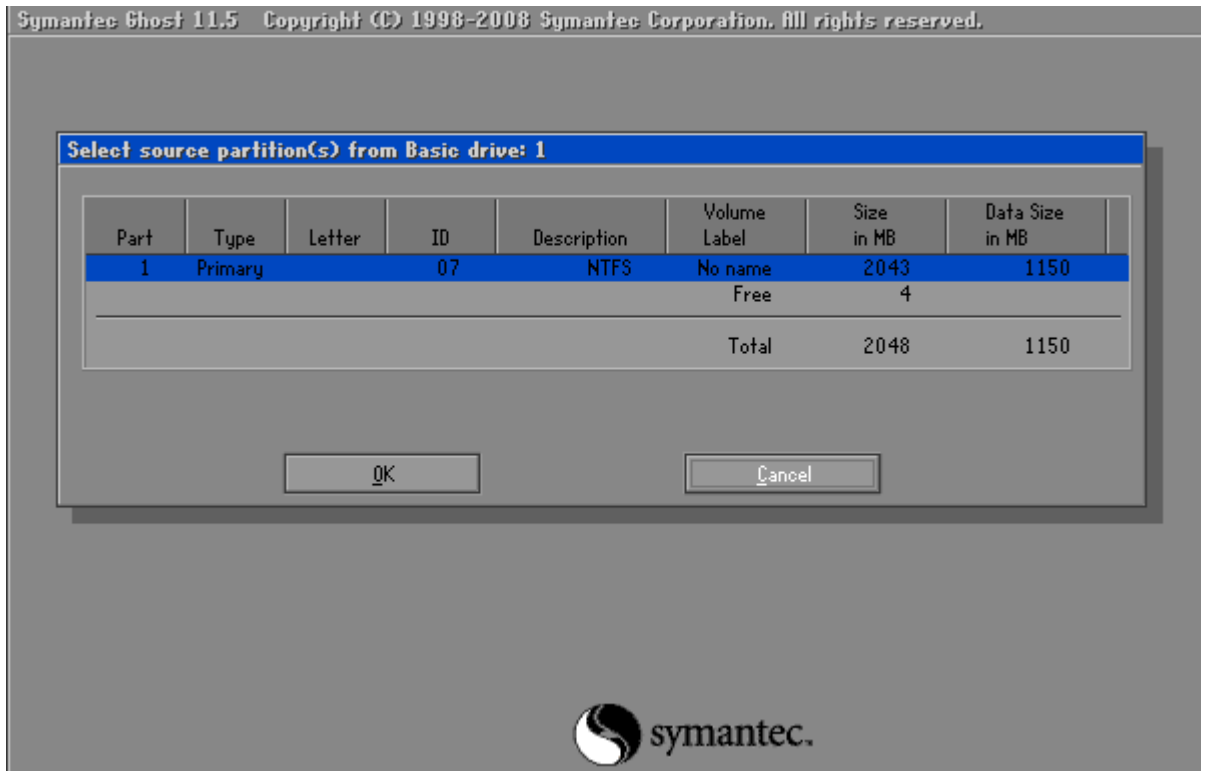
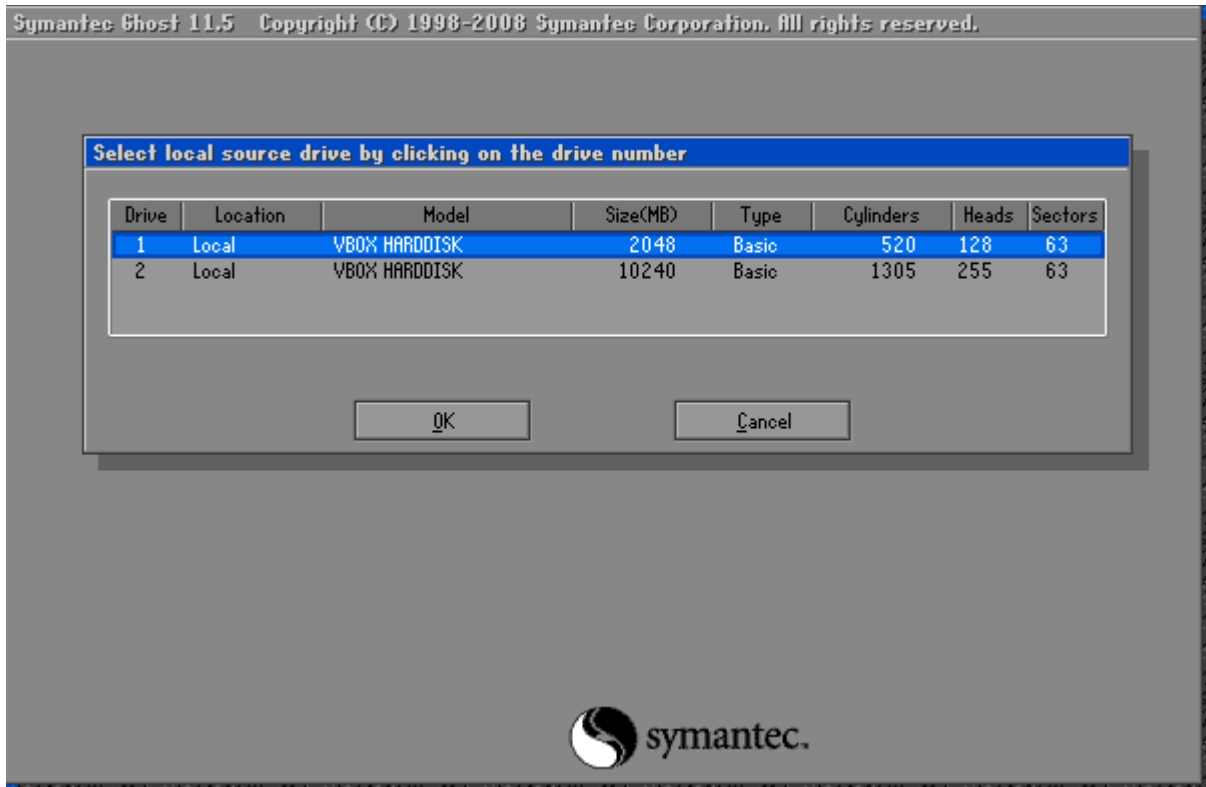
Hiren's All in 1 BootCD v8.9 Menu

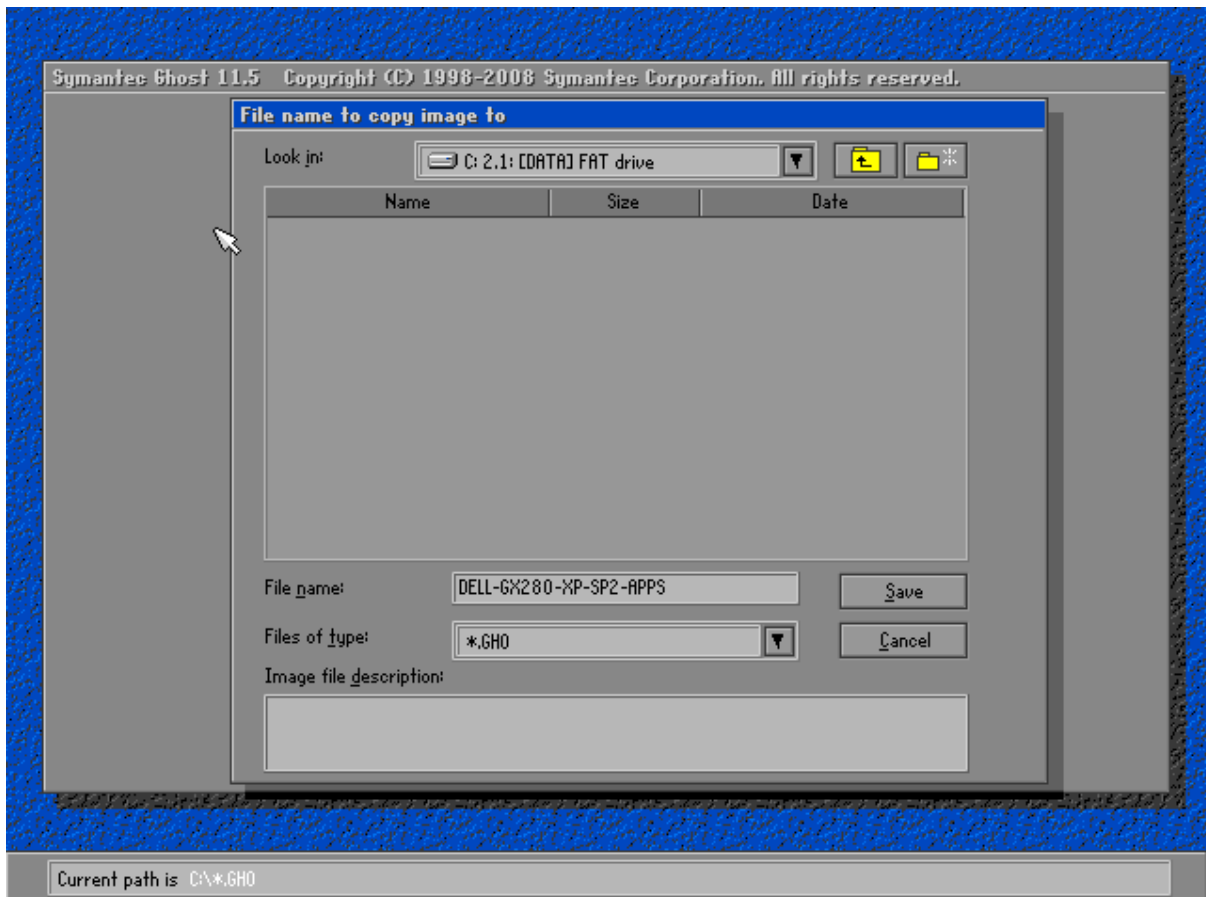
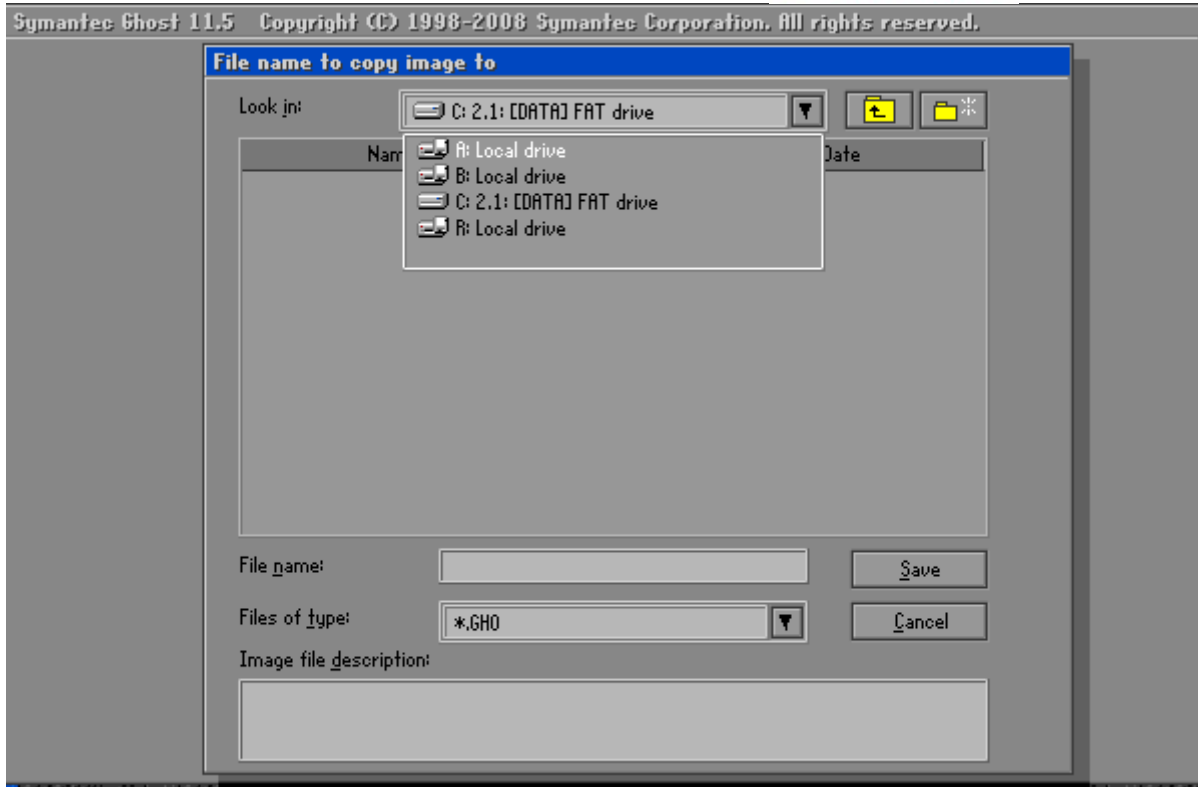
1. Ghost With USB Support
2. Ghost With SCSI Support
3. Ghost With Network Support
4. Ghost (-FFX -FNI Different method for accessing the drive)
5. Ghost (-Z9 -SPAN Highest compression)
6. Ghost (-Z9 -AUTO -SPLIT=700 700Mb File Split)
7. Ghost (Normal)
8. ...Back

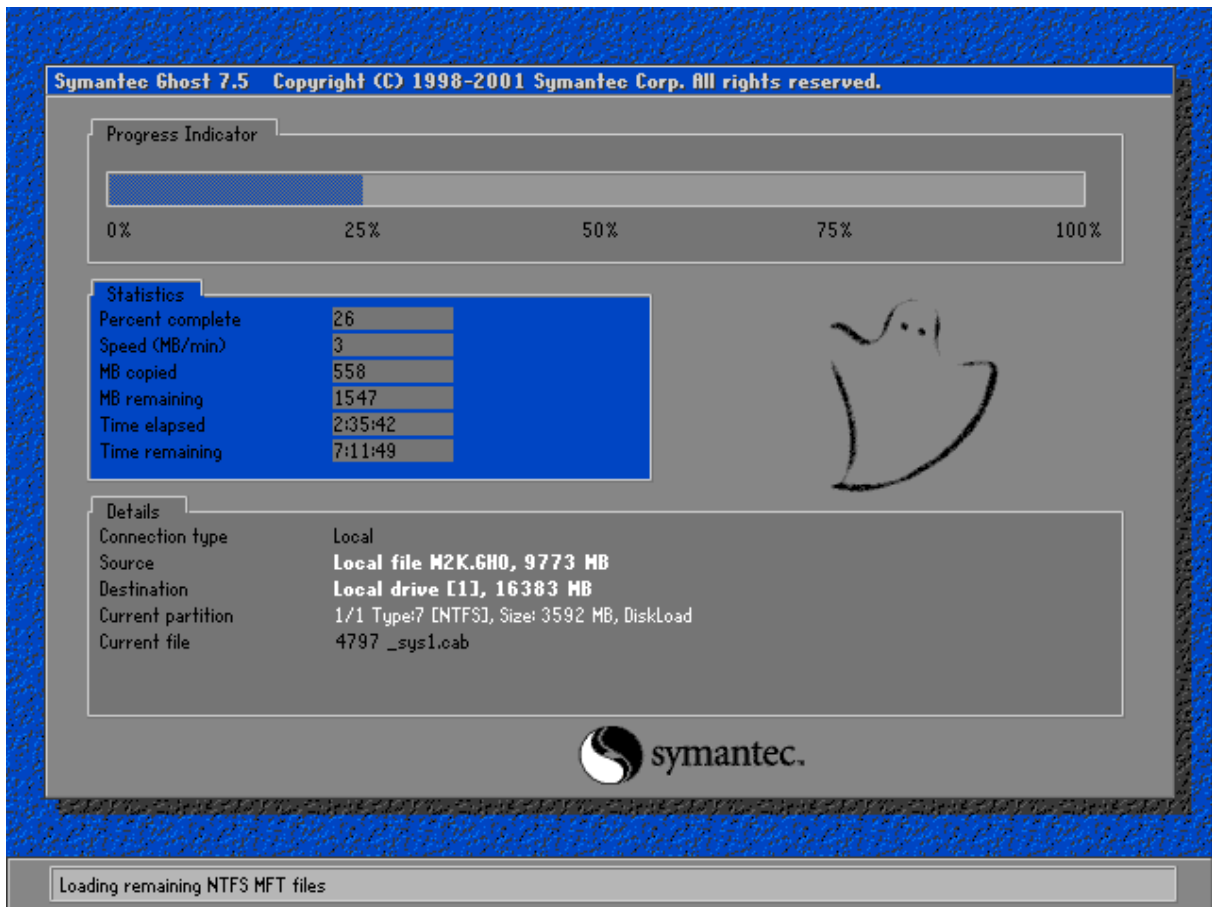
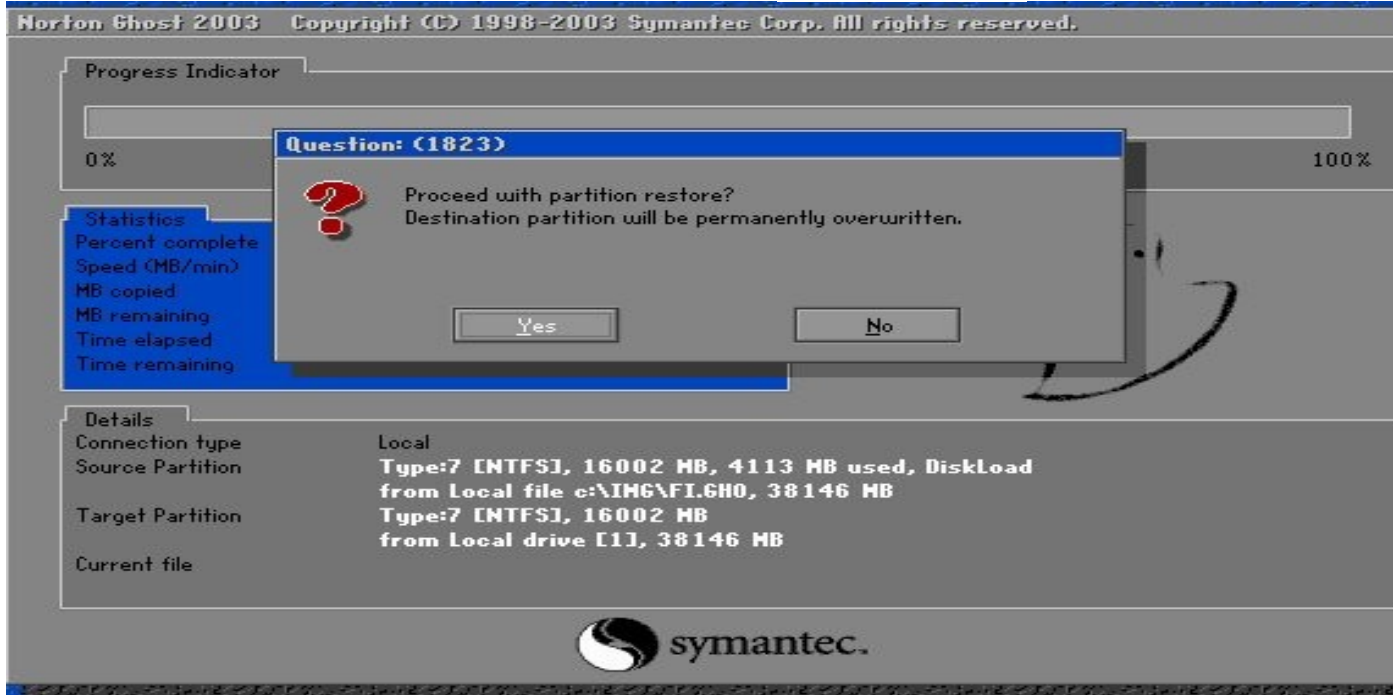
Enter a choice: 7











Conclusion

Ce stage était pour moi un don précieux, il complète les acquis théoriques pour entamer la procédure de ma formation.

Il m'a permis aussi de découvrir la vie professionnelle, de bien s'adapter et surtout d'acquérir une expérience afin de maîtriser les différents travaux dont on sera appelé à effectuer lors de l'insertion dans la vie professionnelle.

Ce stage est en effet, profitable à double point de vue :

Pour nous en tant que stagiaire, dans la mesure où il est considéré comme moyen de mettre à l'épreuve les concepts consignés en théorie donc, c'est un rapprochement entre la théorie et la pratique.

En ce qui concerne l'entreprise, en ce sens il lui permet d'évaluer le niveau des stagiaires et de contribuer à la formation des futurs cadres qui seront appelés à assumer les tâches de responsabilité.

Enfin, ce stage a réussi à faire naître le sens de responsabilité, la volonté, d'aborder le domaine de travail avec confiance.