

Administration des groupes

Encadré par : Mr. Bouregba

Année Universitaire : 2009/2010

Département : Génie Informatique

Plan :

I. Introduction

II. Administration des groupes

III. Création de Groupes

IV. Administration de l'appartenance à un Groupe

V. Stratégies d'Utilisation des Groupes

VI. Modification des Groupes

VII. Utilisation des Groupes par défaut

VIII. Recommandation Relatives à l'administration des Groupes

A close-up photograph of several network cables plugged into a patch panel. The cables are white with RJ45 connectors. The panel is dark grey or black. The lighting is bright, creating a high-contrast scene with some lens flare on the left side.

reduction

Présentation des groupes

-Les groupes permettent d'affecter en une seule action une ressource à un ensemble d'utilisateurs au lieu de répéter l'action pour chaque utilisateur.

- Un utilisateur peut être membre de plusieurs groupes.

les Emplacements des groupes :

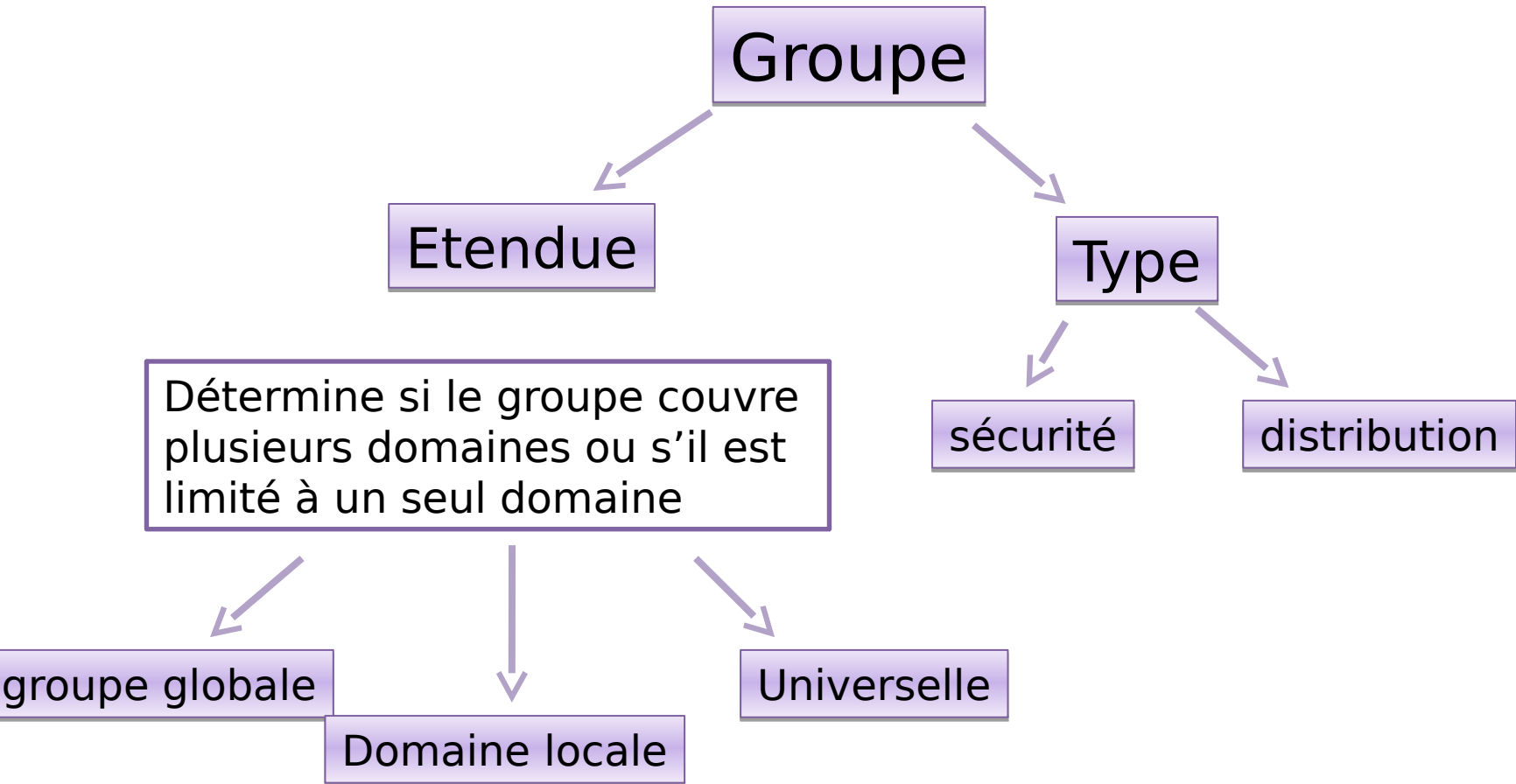
Groupes sur un ordinateur local

- Ils permettent d'accorder des permissions uniquement au niveau de la machine.
- il est possible d'inclure uniquement les comptes locaux.

Groupes sur un contrôleur de domaine

- Ils sont utilisables sur l'ensemble des machines du domaine et permettent d'avoir une gestion centralisée de la hiérarchie des groupes.
- Ils peuvent contenir des utilisateurs du domaine et même d'autres domaines

Caractéristiques d'un groupe



Groupe de sécurité

Un groupe de sécurité est un ensemble de compte d'utilisateurs ou de comptes d'ordinateurs. Les groupes de sécurité sont utilisés pour assigner des autorisations sur des objets (unités d'organisation, fichier/dossier N.T.F.S , imprimantes...) mais ils peuvent aussi être utilisés pour créer des listes de distribution

Chaque utilisateur qui est membre du groupe aurait les mêmes autorisations. En outre, tout courrier électronique envoyé à un groupe de sécurité est reçu par chaque membre de ce groupe en particulier.

Quand un groupe de sécurité est créé pour la première fois, il reçoit un SID.

Groupe de distribution

Un groupe de distribution est un ensemble de compte d'ordinateurs ou de comptes d'utilisateurs. Ces groupes servent exclusivement à créer des listes de distribution dans un serveur de messagerie

Ce type de groupe à pour principale fonction de rassembler des objets ,mais pas d'accorder des autorisations

Le tableau suivant décrit les différences entre les étendues de chaque groupe.

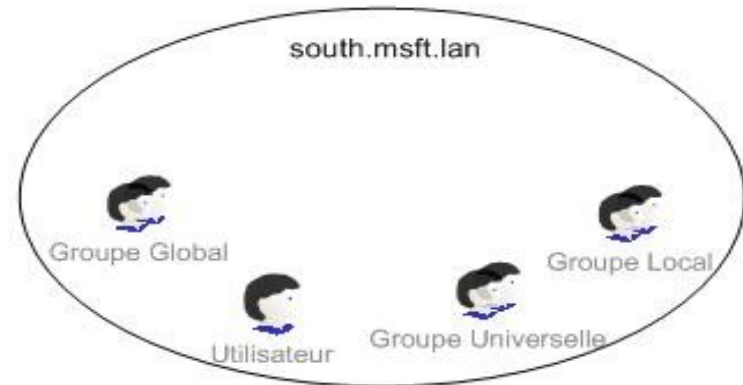
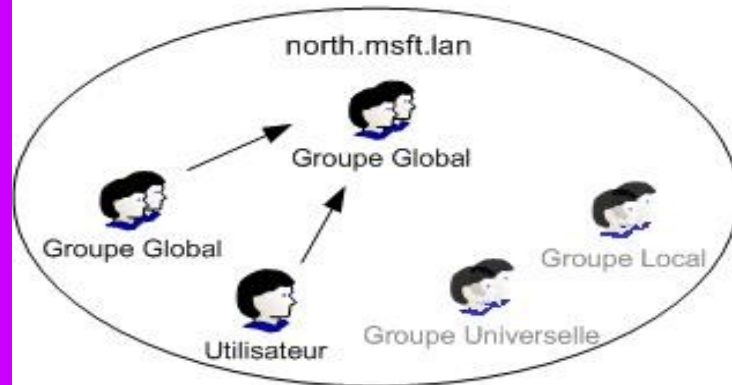
Étendue du groupe	Le groupe peut inclure comme membres...	Le groupe peut recevoir des autorisations dans...	L'étendue du groupe peut être convertie en...
Universelle	<ul style="list-style-type: none"> ♦ Comptes de tout domaine de la forêt où réside ce groupe universel ♦ Groupes globaux de tout domaine de la forêt où réside le groupe universel ♦ Groupes universels de tout domaine de la forêt où le réside le groupe universel 	Tout domaine ou forêt	<ul style="list-style-type: none"> ♦ Domaine local ♦ Global (si aucun autre groupe universel n'existe en tant que membres)
Globale	<ul style="list-style-type: none"> ♦ Comptes du même domaine en tant que groupe global parent ♦ Groupes globaux du même domaine en tant que groupe global parent 	Les autorisations des membres peuvent être attribuées dans tout domaine	Universelle (s'il ne s'agit pas d'un membre de tout autre groupe global)
Domaine local	<ul style="list-style-type: none"> ♦ Comptes de tout domaine ♦ Groupes globaux de tout domaine ♦ Groupes universels de tout domaine ♦ Groupes locaux du même domaine que le groupe local parent 	Les autorisations des membres peuvent être attribuées dans le même domaine que le groupe local parent	Universelle (si aucun autre groupe local n'existe en tant que membre)

Etendue d'un groupe

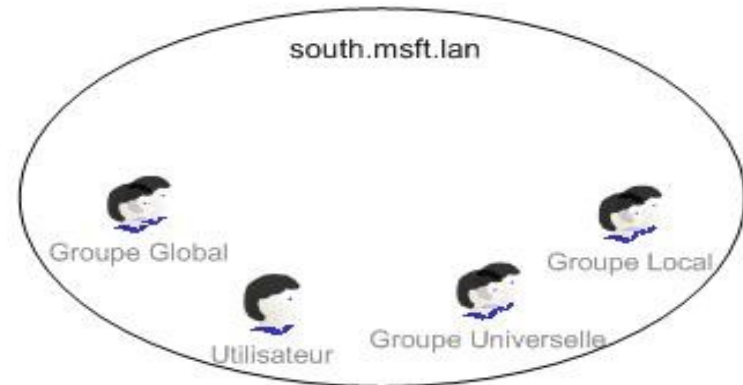
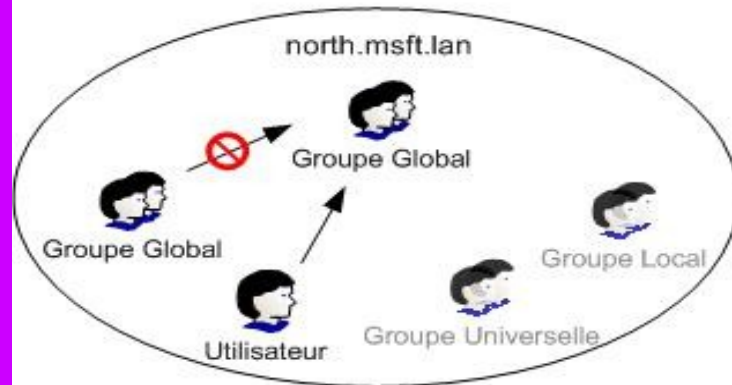
-> Etendue Globale

	Mode mixte	Mode natif
Membres	Comptes d'utilisateurs du même domaine	Comptes d'utilisateurs et groupes globaux du même domaine
Membres de	Groupes locaux du même domaine	Groupes locaux de domaines
Etendue	Visibles dans leur domaine et dans tous les domaines approuvés	
Autorisations pour	Tous les domaines de la forêt	

Mode Natif



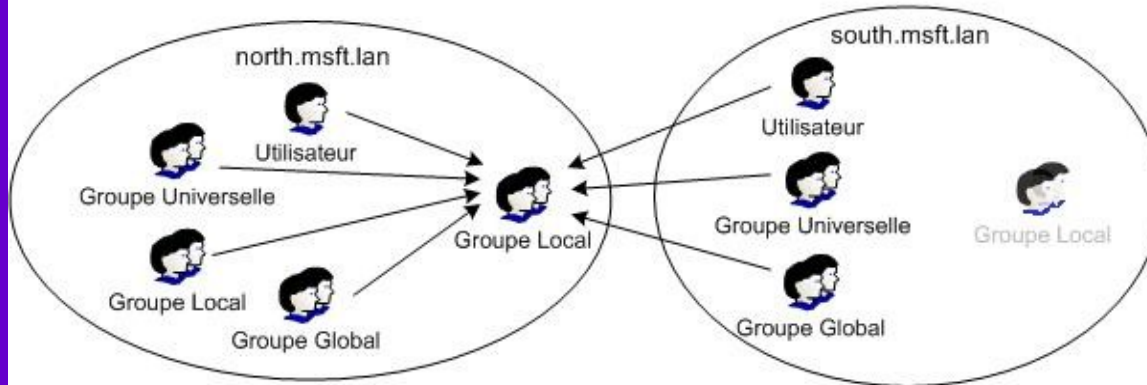
Mode Mixte



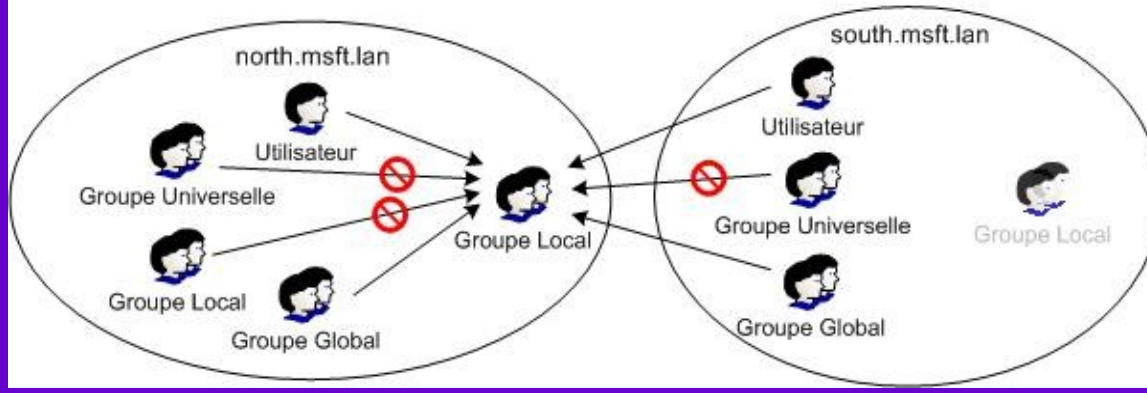
L'étendue domaine local

	Mode mixte	Mode natif
Membres	Comptes d'utilisateurs et groupes globaux de tout domaine	Comptes d'utilisateurs, groupes globaux et groupes universels d'un domaine quelconque de la forêt, et groupes de domaine local du même domaine
Membres de	Membres d'aucun groupe	Groupes de domaine local du même domaine
Etendue	Visibles dans leur propre domaine	
Autorisations pour	Le domaine dans lequel le groupe de domaine local existe	

Mode Natif



Mode Mixte



I'ETENDUE Universel

	Mode mixte	Mode natif
Membres	Non utilisables	Comptes d'utilisateurs, groupes globaux et autres groupes universels d'un domaine quelconque de la forêt.
Membres de	Non utilisables	Groupes de domaine local et universels de tout domaine.
Etendue	Visibles dans tous les domaines de la forêt	
Autorisations pour	Tous les domaines de la forêt	

Création des groupes

On peut créer des groupes dans :

- **le domaine racine de la forêt**
- **un autre domaine**
- **une unité d'organisation**

Attribution des noms aux groupes

Les conventions d'attributions de noms aident à administrer les groupes.

le noms d'un groupe doit prendre en compte l'étendue le type les membres du groupe et les autorisations dont dispose le groupe.

Il est conseillé de toujours identifier l'étendue voir le type de groupe en ajoutant une lettre au début du nom du groupe.

Exemple :

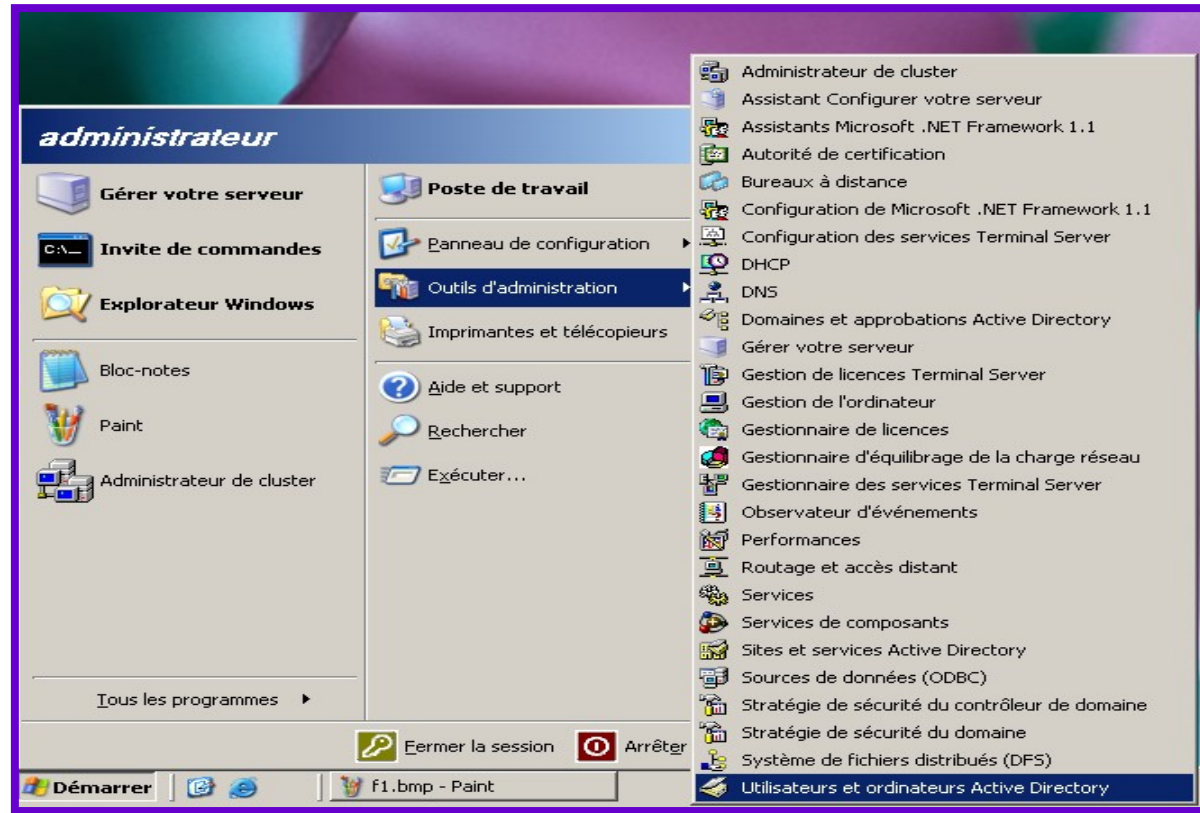
G_nom Groupe global

U_nom : Groupe Universel

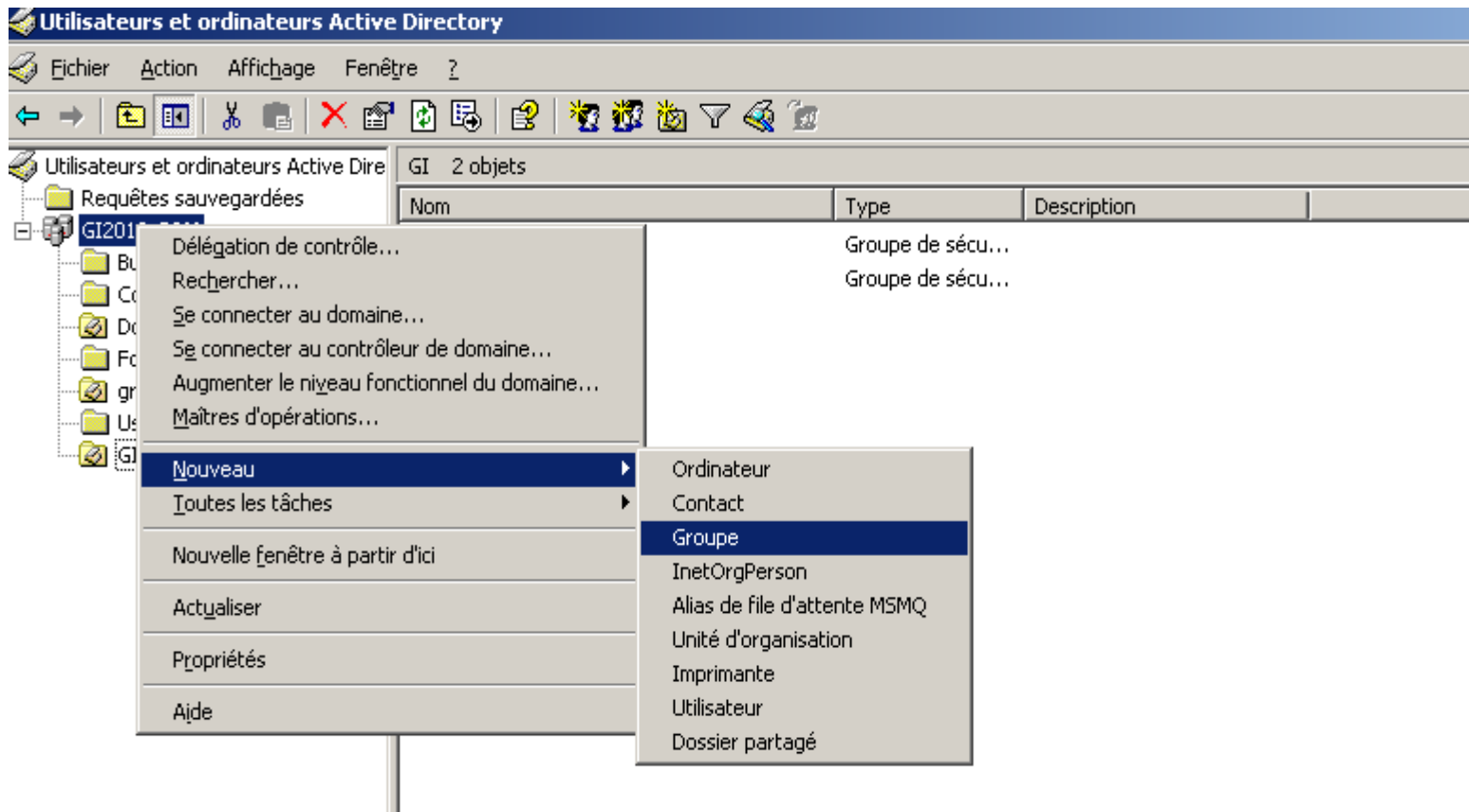
DL_nom : Groupe de domaine local

Procédure de création d'un groupe

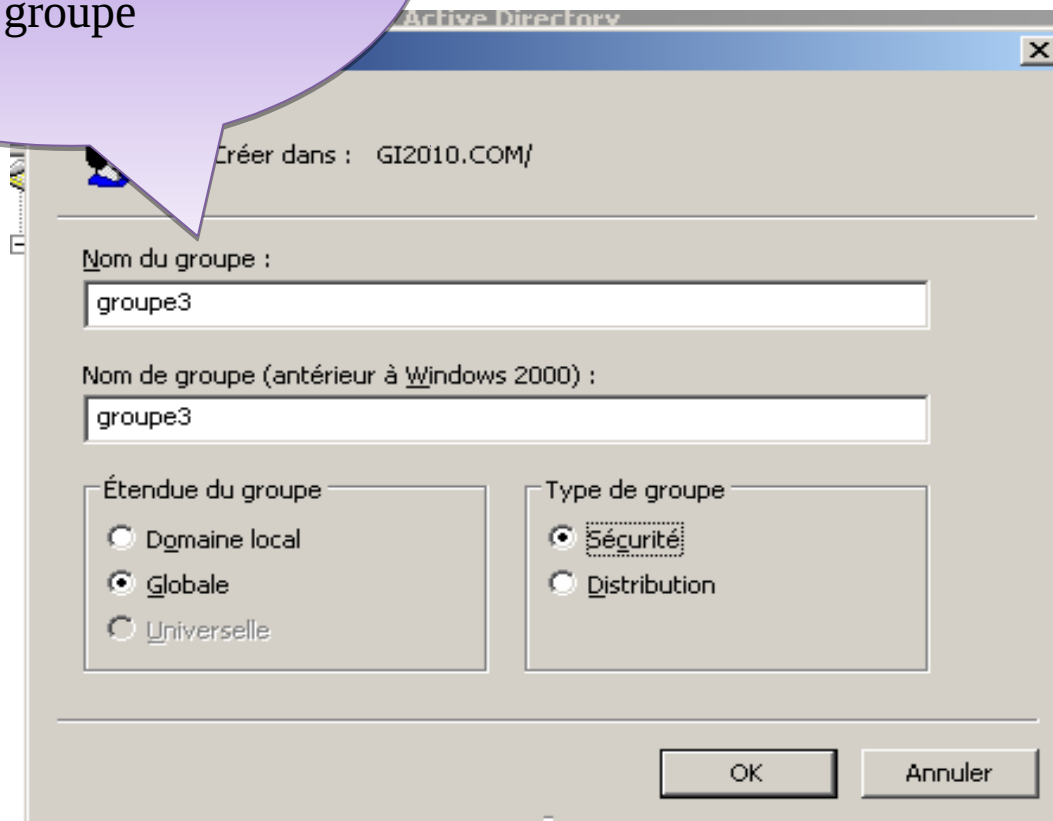
Cliquez sur Démarrer, Outils d'administration, puis Utilisateurs et ordinateurs Active Directory.



Cliquez-droit sur le nom de domaine particulier, l'unité d'organisation, ou un conteneur dans lequel vous voulez placer le nouveau groupe, et sélectionnez Nouveau, puis Groupe dans le menu.



Dans la zone Nom du groupe, saisissez un nom pour le nouveau groupe



Active Directory

Créer dans : GI2010.COM/

Nom du groupe :

groupe3

Nom de groupe (antérieur à Windows 2000) :

groupe3

Étendue du groupe

Domaine local

Globale

Universelle

Type de groupe

Sécurité

Distribution

OK Annuler

Utilisateurs et ordinateurs Active Directory

Fichier Action Affichage Fenêtre ?

← → ↗ ↖ ↕ ↘ ↙ ?

Utilisateurs et ordinateurs Active Dire GI2010.COM 8 objets

Nom	Type	Description
Builtin	builtinDomain	
Computers	Conteneur	Default container for upgr...
Domain Controllers	Unité d'organis...	Default container for dom...
ForeignSecurityPrincipals	Conteneur	Default container for secu...
groupe7	Unité d'organis...	
Users	Conteneur	Default container for upgr...
GI	Unité d'organis...	
groupe3	Groupe de sécu...	

Requêtes sauvegardées

GI2010.COM

- Builtin
- Computers
- Domain Controllers
- ForeignSecurityPrincipals
- groupe7
- Users
- GI

Comment faire pour ajouter plusieurs membres à un groupe

-Développez le nom de domaine particulier, l'unité d'organisation, ou un conteneur qui contient le groupe que vous souhaitez ajouter des membres .

-Cliquez avec le bouton droit du groupe, puis sélectionnez Propriétés dans le menu de raccourci.

-Lorsque la boîte de dialogue Propriétés s'ouvre, cliquez sur l'onglet Membres.

- Cliquez sur Ajouter.

-Lorsque la zone Sélectionner les utilisateurs, les contacts, les ordinateurs ou les groupes ,Une boîte de dialogue s'ouvre, cliquez sur le bouton Avancé.

Sélectionnez Utilisateurs, Contacts ou Ordinateurs [?] [X]

Sélectionnez le type de cet objet :
 Types d'objet...

À partir de cet emplacement :
 Emplacements...

Requêtes communes

Nom : [v]

Description : [v]

Comptes désactivés
 Mot de passe sans date d'expiration

Nombre de jours depuis la dernière session : [v]

Colonnes...
 Rechercher
 Arrêter

Résultats de la recherche :

Nom (RDN)	Adresse de mes...	Description	Dans le dossier
Administrateur		Compte d'utilisat...	GI2010.COM/U...
Invité		Compte d'utilisat...	GI2010.COM/U...
NAJAT			GI2010.COM/U...
SUPPORT_3...		Ceci est le comp...	GI2010.COM/U...
zineb			GI2010.COM/U...

OK Anr

Propriétés de groupe3 [?] [X]

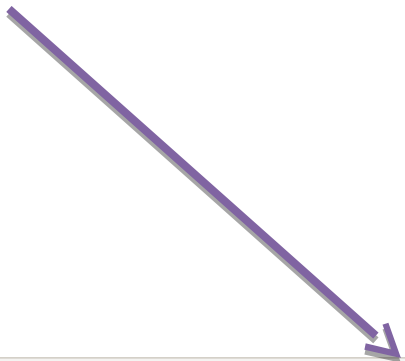
Général Membres **Membre de** Géré par

Membres :

Nom	Dossier Active Directory
NAJAT	GI2010.COM/Users
zineb	GI2010.COM/Users

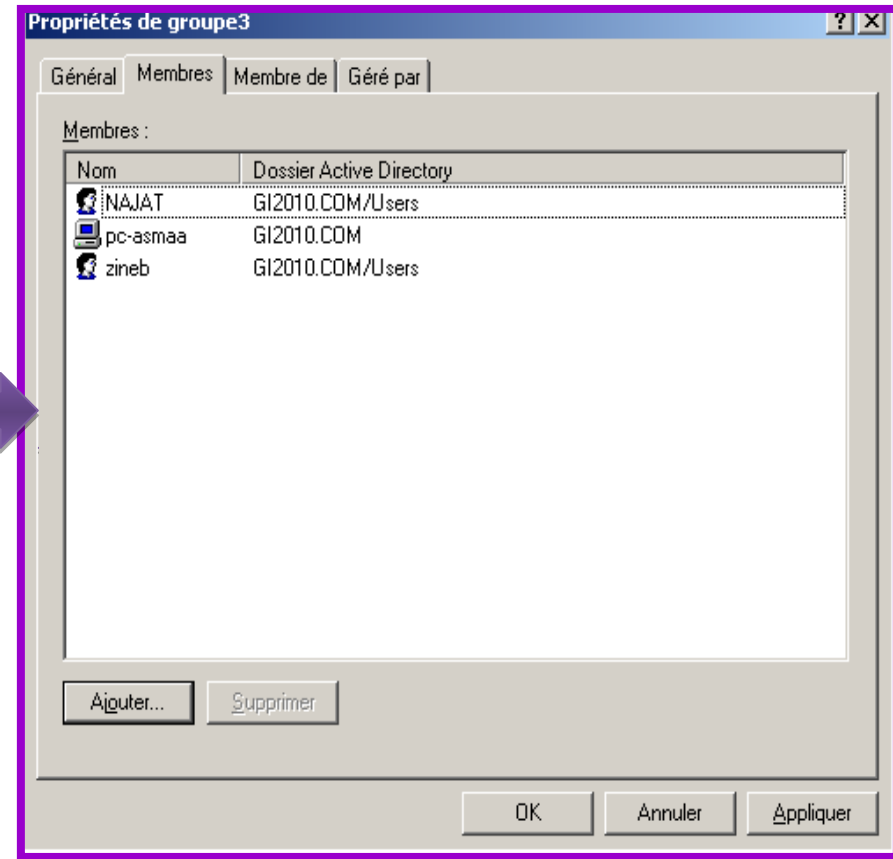
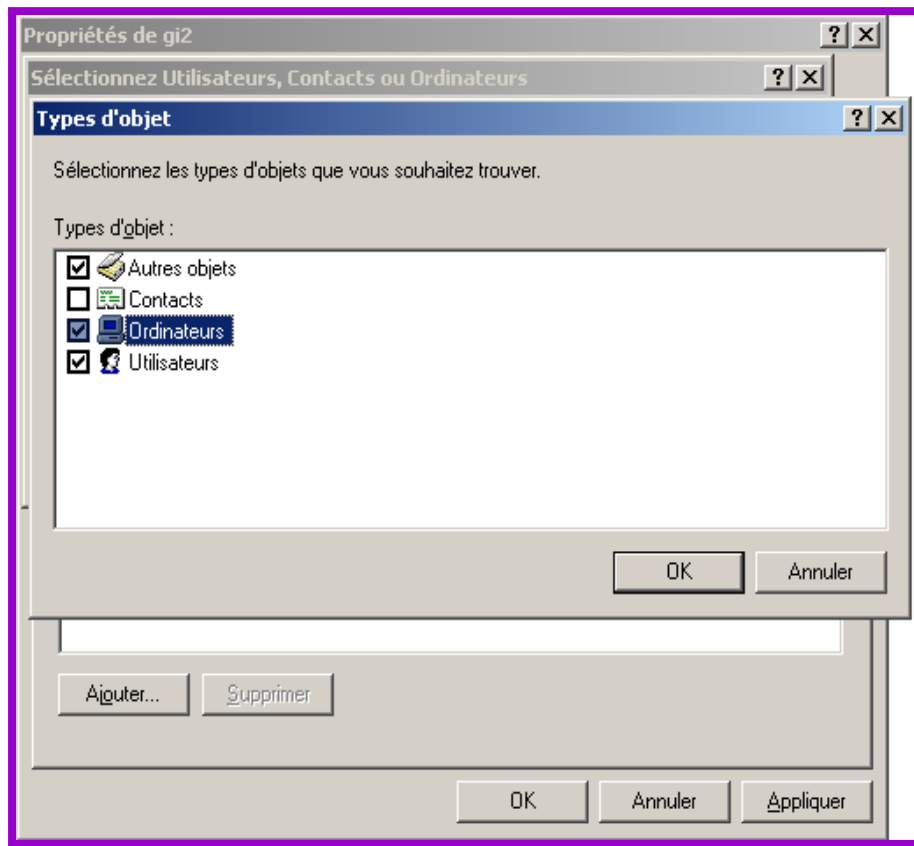
Ajouter... Supprimer

OK Annuler Appliquer



Ajouter compte d'ordinateur

Pour ajouter un compte d'ordinateur il faut l'activer dans la zone membres après types objet



Supprimer un utilisateur

Dans l'arborescence de la console, développez *nom_domaine*, où *nom_domaine* est le nom de votre domaine.

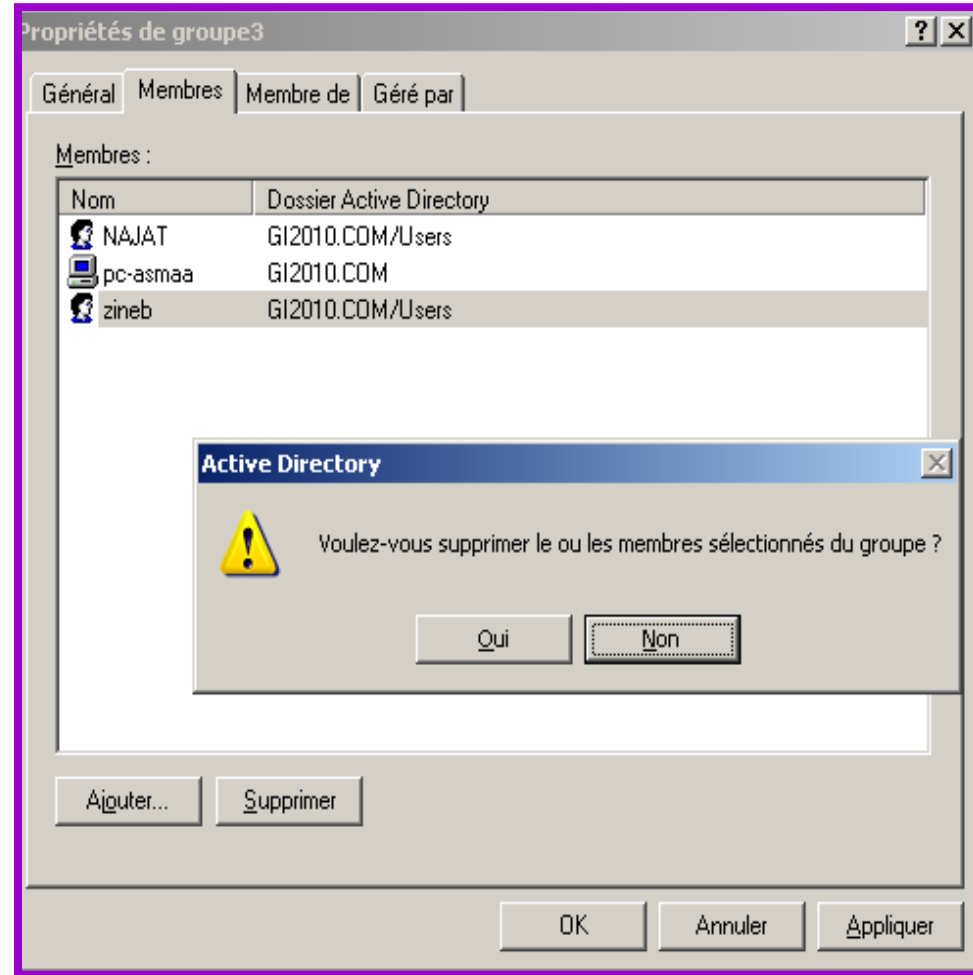
Cliquez sur le dossier contenant le groupe.

Dans le volet droit, cliquez avec le bouton droit sur le groupe, puis cliquez sur Propriétés.

Cliquez sur l'onglet Membres.

Cliquez sur les membres que vous souhaitez supprimer du groupe, puis sur Supprimer.

Cliquez sur OK.



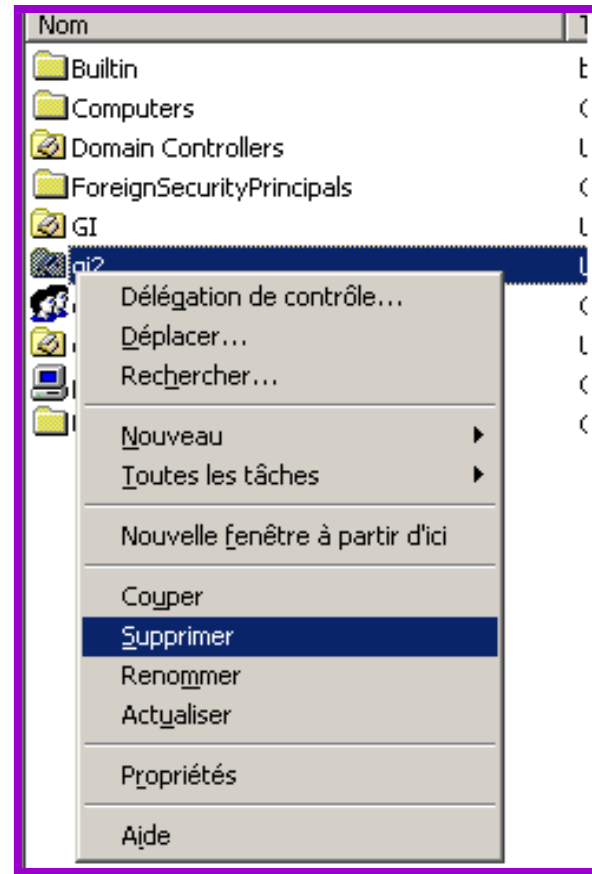
Supprimer un groupe

Cliquez sur Démarrer, Outils d'administration, puis Utilisateurs et ordinateurs Active Directory.

Développez le nom de domaine particulier, l'unité d'organisation, ou un conteneur qui contient le groupe que vous souhaitez supprimer.

Recherchez et cliquez avec le bouton droit du groupe, puis sélectionnez Supprimer dans le menu de raccourci.

Cliquez sur Oui pour vérifier que vous souhaitez supprimer le groupe.



Lorsque un groupe est supprimé, les suivants sont supprimés:

- Le groupe est supprimé**
- Toutes les autorisations et les droits associés à chaque groupe d'être supprimé**

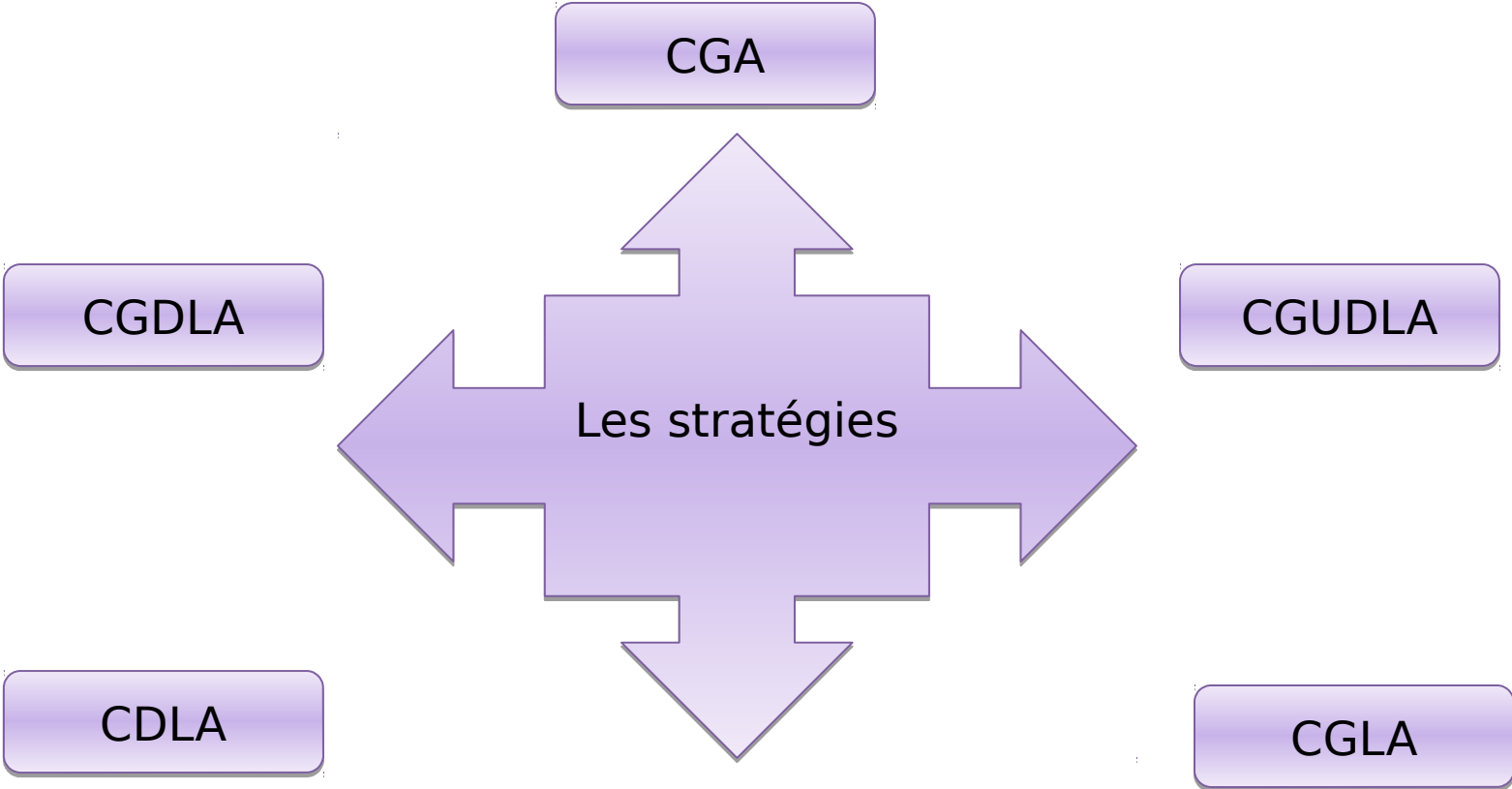
Quand un groupe est supprimé, les suivants ne sont pas supprimés:

Les comptes d'utilisateurs et de comptes d'ordinateurs qui sont membres du groupe en particulier

Les stratégies d'utilisation de groupes

Pour une bonne gestion des autorisations sur des objets Active Directory, il faut les groupes et cela à travers des stratégies qui permet d'appliquer différentes étendues de groupe .

Les stratégies



Stratégie CGA

Compte d'
utilisateur

global

Autorisations

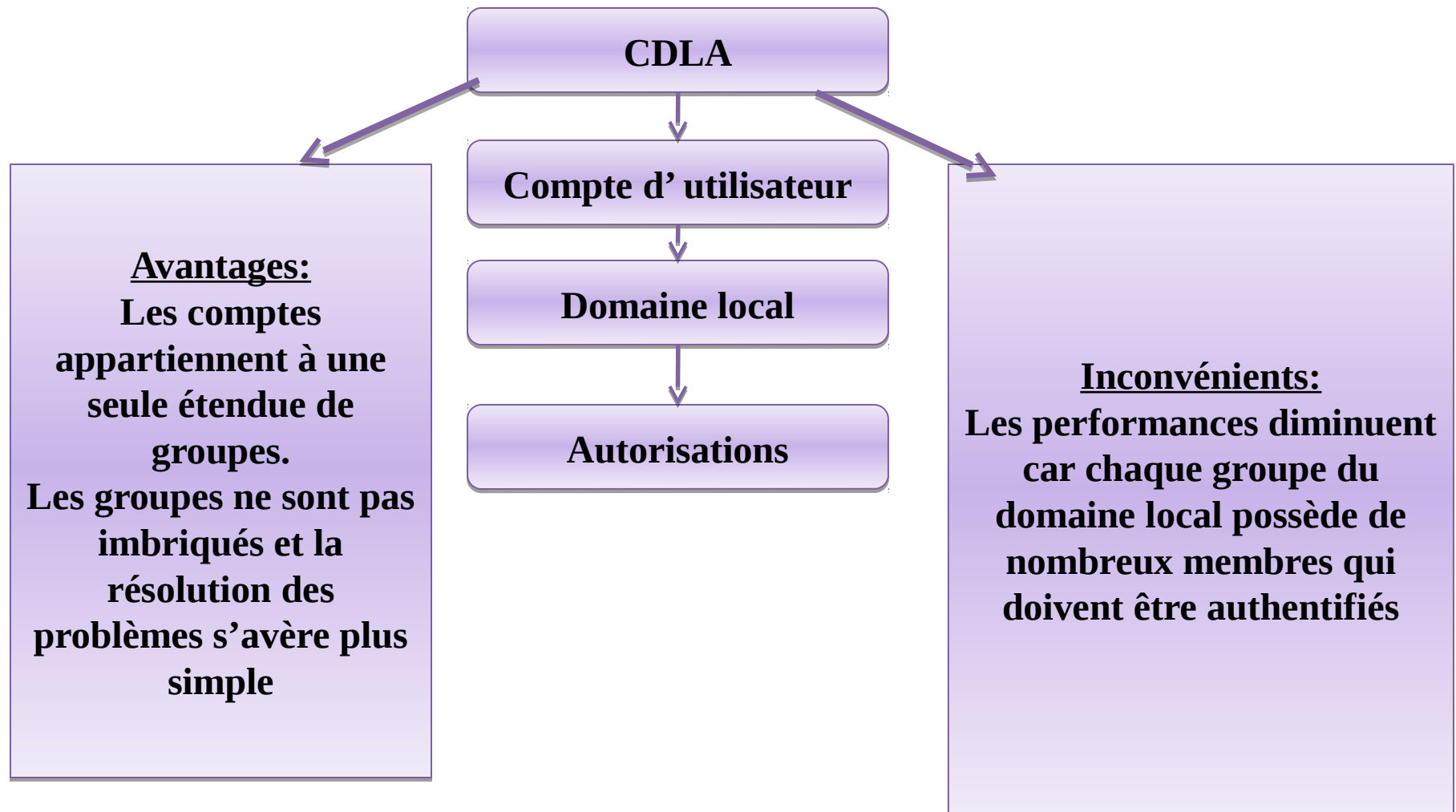
Avantages:

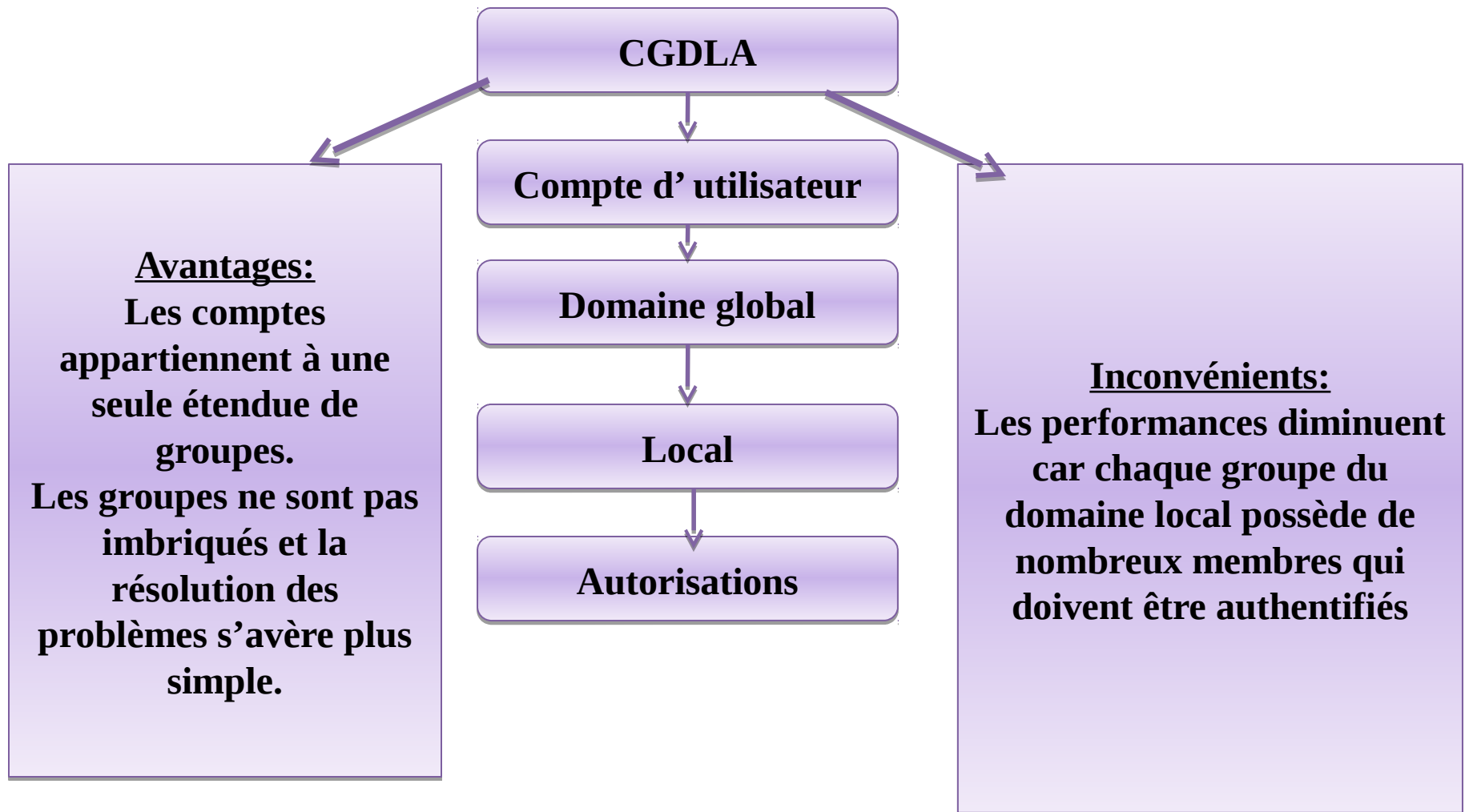
Les groupes ne sont pas imbriqués ce qui facilite la résolution des problèmes.

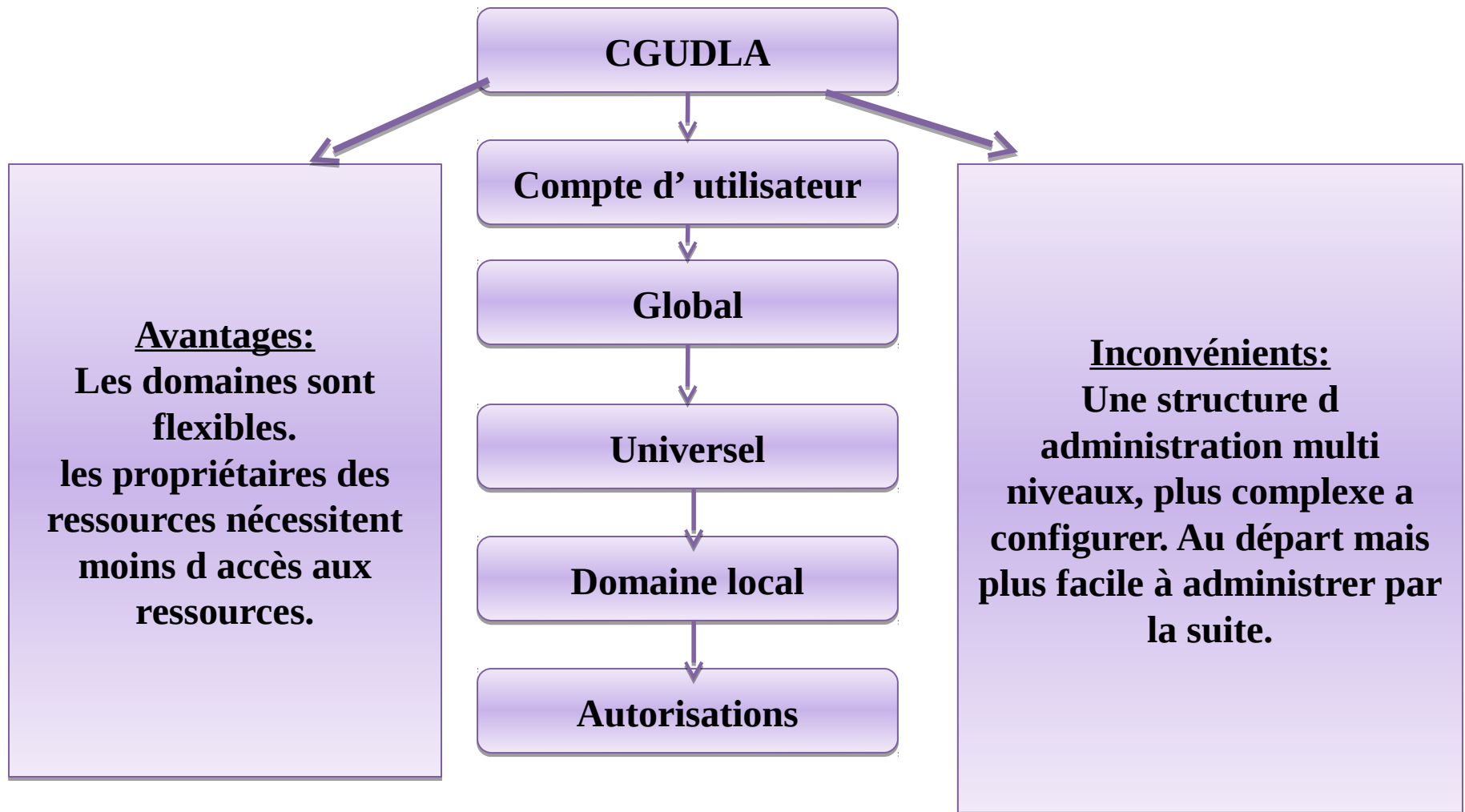
-Les comptes appartiennent à une seule étendue de groupe.

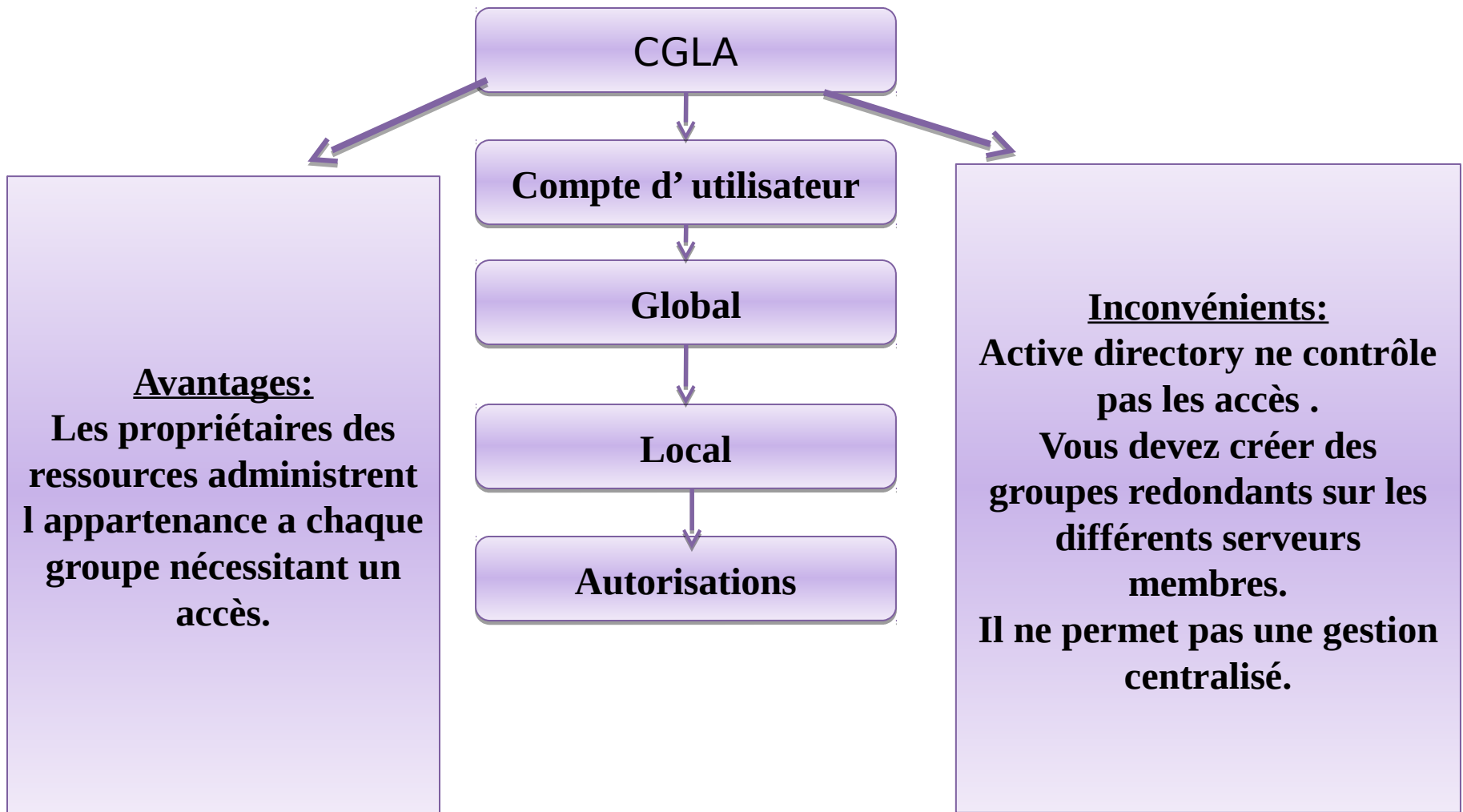
Inconvénients:

Chaque fois qu'un utilisateur s'authentifie au près d'une ressource, le serveur doit contrôler l'appartenance au groupe global pour déterminer si l'utilisateur est encore membre du groupe. Les performances diminuent car un groupe global n'est pas mis dans le cache.







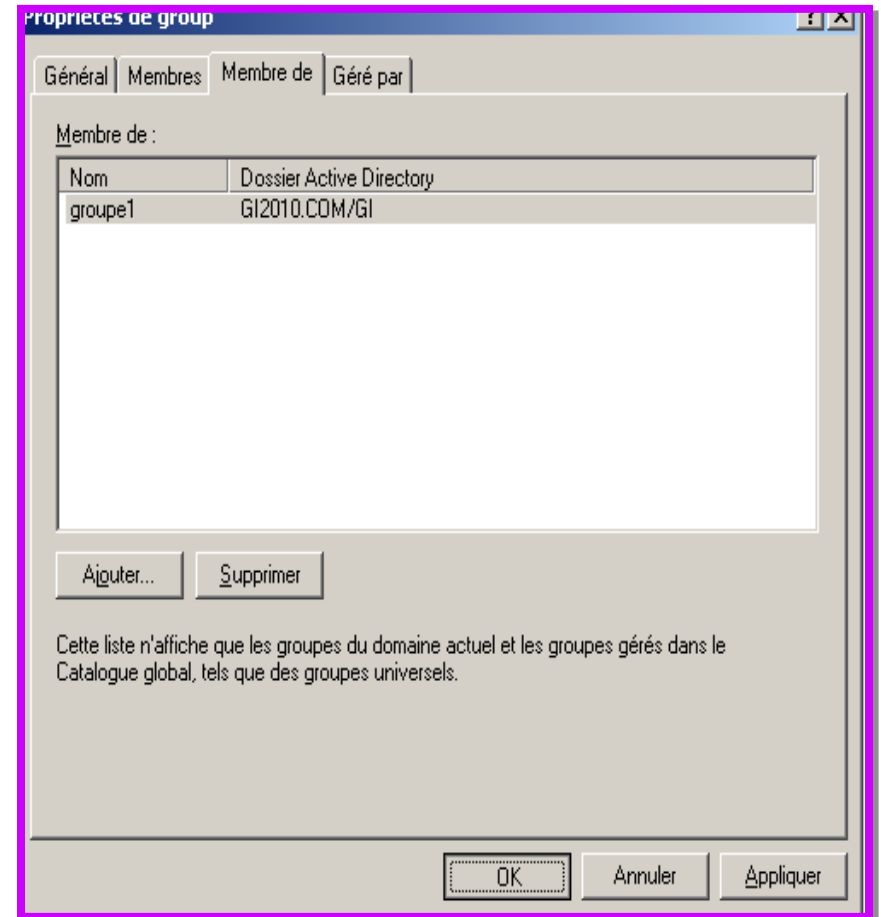
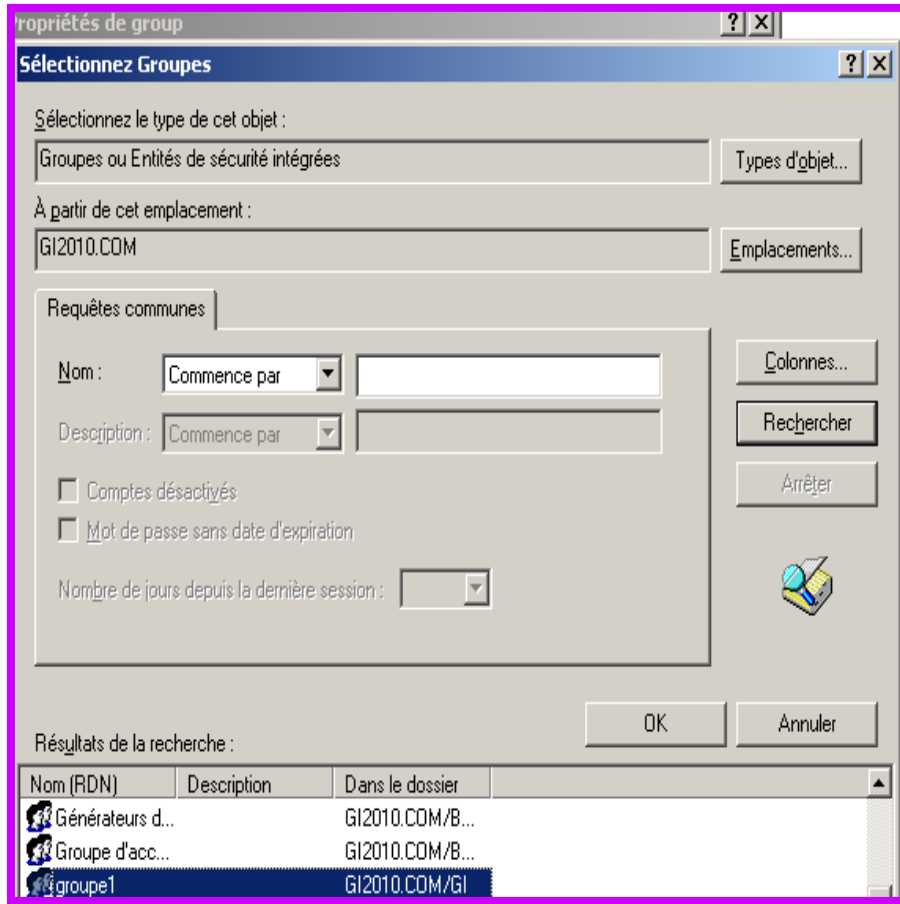


Modification des types de groupes

- **Vous pouvez convertir un groupe de sécurité à un groupe de distribution, ou un groupe de distribution à un groupe de sécurité**
- **Cliquez sur Démarrer, Outils d'administration, puis Utilisateurs et ordinateurs Active Directory.**
- **Développez le nom de domaine particulier, l'unité d'organisation, ou un conteneur qui contient le groupe que vous voulez changer le type de groupe pour.**
- **Recherchez et cliquez avec le bouton droit du groupe, puis sélectionnez Propriétés dans le menu de raccourci.**
- **Lorsque la boîte de dialogue Propriétés s'ouvre, sous l'onglet Général, modifiez le type de groupe dans le groupe Type de boîte soit de sécurité ou de distribution.**
- **Cliquez sur OK**

L'imbrication des groupes

- **En utilisant l'imbrication, vous pouvez ajouter un groupe en tant que membre d'un autre groupe. vous pouvez imbriquer des groupes pour consolider l'administration des groupes.**
- **l'imbrication augmente le nombre de compte membre affecté par une même action et réduit les trafics causés par la duplication des changements d'appartenance des différents groupes.**



Le responsable d' un groupe

**Responsabl
e**



Groupe

Active directory sur windows server 2003 : permet d affecter un responsable à un groupe sous la forme d'une propriété de groupe. Vous pouvez ainsi identifier le responsable des différents groupes: déléguer au responsable de groupe l'autorisation d'ajouter ou supprimer des utilisateurs des groupes.

Procédure d'affectation d' un responsable de groupe

Propriétés de groupe ? X

Général Membre de Géré par

Nom :

Le gestionnaire peut mettre à jour la liste des membres

Bureau :

Adresse :

Ville :

Département ou région :

Pays/région :

Numéro de téléphone :

Numéro de télécopie :

Propriétés de groupe ? X

Sélectionnez Utilisateur ou Contact ? X

Sélectionnez le type de cet objet :

À partir de cet emplacement :

Entrez le nom de l'objet à sélectionner (exemples) :

Département ou région :

Pays/région :

Numéro de téléphone :

Numéro de télécopie :

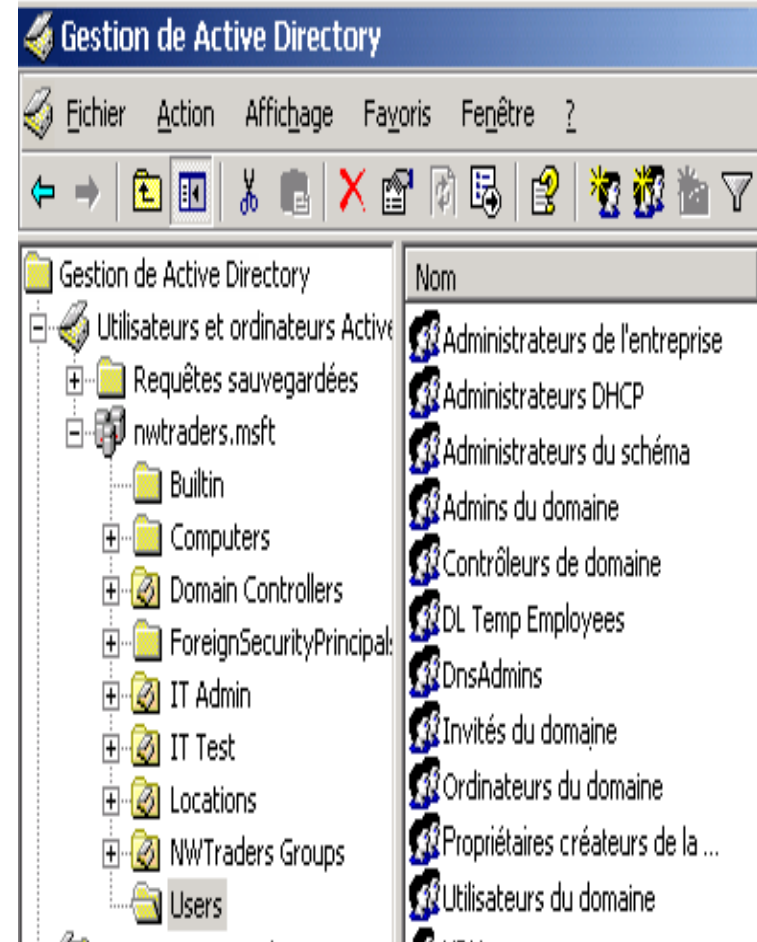
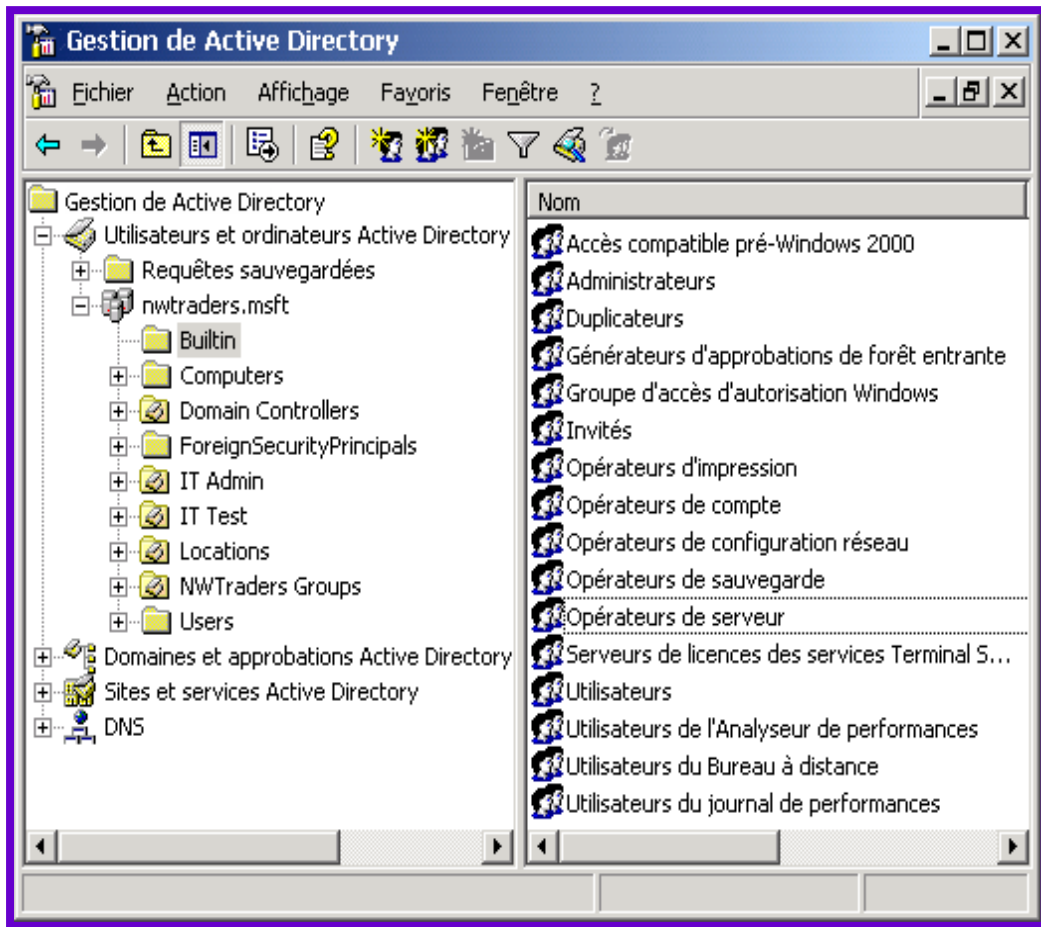
Groupes par défaut dans Active Directory

Les groupes par défaut dans Active Directory sont stockés dans la base Active Directory et sont visibles via la console d'administration Utilisateurs et ordinateurs Active Directory dans les conteneurs **Builtin** et **Users**.

Ils sont créés automatiquement lors de l'installation d'Active Directory.

les rôles et les propriétés de certains d'entre eux :

Opérateurs de compte	Les membres de ce groupe peuvent gérer les comptes utilisateurs.
Opérateurs de serveur	Les membres de ce groupe peuvent administrer les serveurs du domaine.
Contrôleurs de domaine	Ce groupe contient tous les comptes d'ordinateurs des contrôleurs de domaine.
Invités du domaine	Les membres de ce groupe vont bénéficier d'un profil temporaire.
Utilisateurs du domaine	Contient tout les utilisateurs du domaine. Tous les utilisateurs créés du domaine sont membre de ce groupe
Ordinateurs du domaine	Ce groupe contient tous les ordinateurs du domaine
Administrateurs du domaine	Ce groupe contient les utilisateurs administrateurs du domaine.
Administrateurs de l'entreprise	Ce groupe contient les administrateurs de l'entreprise. Permet de créer les relations d'approbations entre domaines.
Administrateurs du schéma	Ce groupe contient les utilisateurs capables de faire des modifications sur le schéma Active Directory.



Quand utiliser les groupes par défaut ?

Les groupes par défaut:

Ils sont créés :
Pendant l'installation
du système d'exploitation ,
ou lorsque des services
comme Active Directory
ou DHCP sont
ajoutés automatiquement
affectés d'un ensemble de
droits d'utilisateur .

Ils sont utilisés pour :
contrôler l'accès aux
ressources partagées .
déléguer une
administration spécifique à
l'échelle d'un domaine .

Les groupes

Les groupes systèmes sont des groupes dont les membres sont auto-gérés par le système. Les groupes système représentent différents utilisateurs à des moments différents.

Vous pouvez accorder des droits utilisateur et des autorisations aux groupes système, mais vous ne pouvez ni modifier ni consulter l'appartenance à ces groupes.

Les étendues de groupe ne s'appliquent pas aux groupes système.

Les utilisateurs sont affectés automatiquement aux groupes système dès qu'ils ouvrent une session ou qu'ils accèdent à une ressource.

Les groupes systèmes

Anonymous Logon	Représente les utilisateurs qui ne se sont pas authentifiés.
Tout le monde	Tous les utilisateurs se retrouvent automatiquement dans ce groupe.
Réseau	Regroupe les utilisateurs connectés via le réseau.
Utilisateurs authentifiés	Regroupe les utilisateurs authentifiés.
Créateur propriétaire	Représente l'utilisateur qui est propriétaire de l'objet.



Vote Attention

