



**Les structures
organisationnelles
des associations**





Plan:

Introduction

I. Structures Organisationnelles existantes

1 - Définitions et Formes

2 – Différents types de structures

- **Structure Hiérarchique**
- **Structure Fonctionnelle**
- **Structure Staff & Line**
- **Structure Matricielle**
- **Structure Divisionnelle**

3 – Nouvelles formes organisationnelles

4 – La matérialisation d'une structure

- **Définition**
- **Les déterminants de la structure**

II. Etude de cas: Cas de « AL AMANA » et « l'AMFE »:

Conclusion



Introduction



I. Structures Organisationnelles existantes

Définition et formes

La structure regroupe les différents organes et les relations entre eux (hiérarchiques ou fonctionnelles). En fait, il s'agit de la répartition des tâches, des responsabilités, des pouvoirs et des communications

La structure est définie par :

Sa forme
fonctionnelle.

Son degré
de
formalisation

Son degré
de
standardisation

Son niveau
de prise de
décision

Sa sphère
de
communication

La
différenciation

L'intégration

Les formes des structures:

- ❖ Forte spécificité des tâches.

- ❖ Formalisation élevée.

- ❖ Forte centralisation.

- ❖ Tâches non standardisées (on ne peut pas automatiser).

- ❖ Tâches précises.

- ❖ Responsabilités précises.

- ❖ Auto hiérarchie.

- ❖ Matérialisation.

- ❖ Décrite par organigramme.

- ❖ Existence de relations et de communications informelles.

La structure mécaniste :

La structure organique

La structure formelle :

La structure informelle

2 - Les différents types de structures ;

Principe : Un subordonné ne reçoit d'ordres que d'un seul homme, à qui il rend compte

La structure fonctionnelle est basée sur les compétences et les tâches. Le responsable d'une fonction est responsable de toutes les activités de cette fonction.

La division est basée sur les domaines d'activité. Chaque division dispose de ses propres ressources humaines, matérielles et financières. Dans une division, on peut trouver une structure fonctionnelle.

Cette structure est une fusion des deux modèles hiérarchiques. Elle est utilisée pour en surmonter les inconvénients.

La structure matricielle réunit une structure temporaire par projets et une structure stable par fonctions.

La structure hiérarchique

La structure fonctionnelle

La structure divisionnelle

La structure Staff & Line

La structure matricielle

La structure hiérarchique

Avantages :

Simplicité

Répartition claire des responsabilités.

Facilite le maintien de la discipline

Inconvénients :

Le responsable est submergé de tâches ce qui risque de perturber la marche normal du système

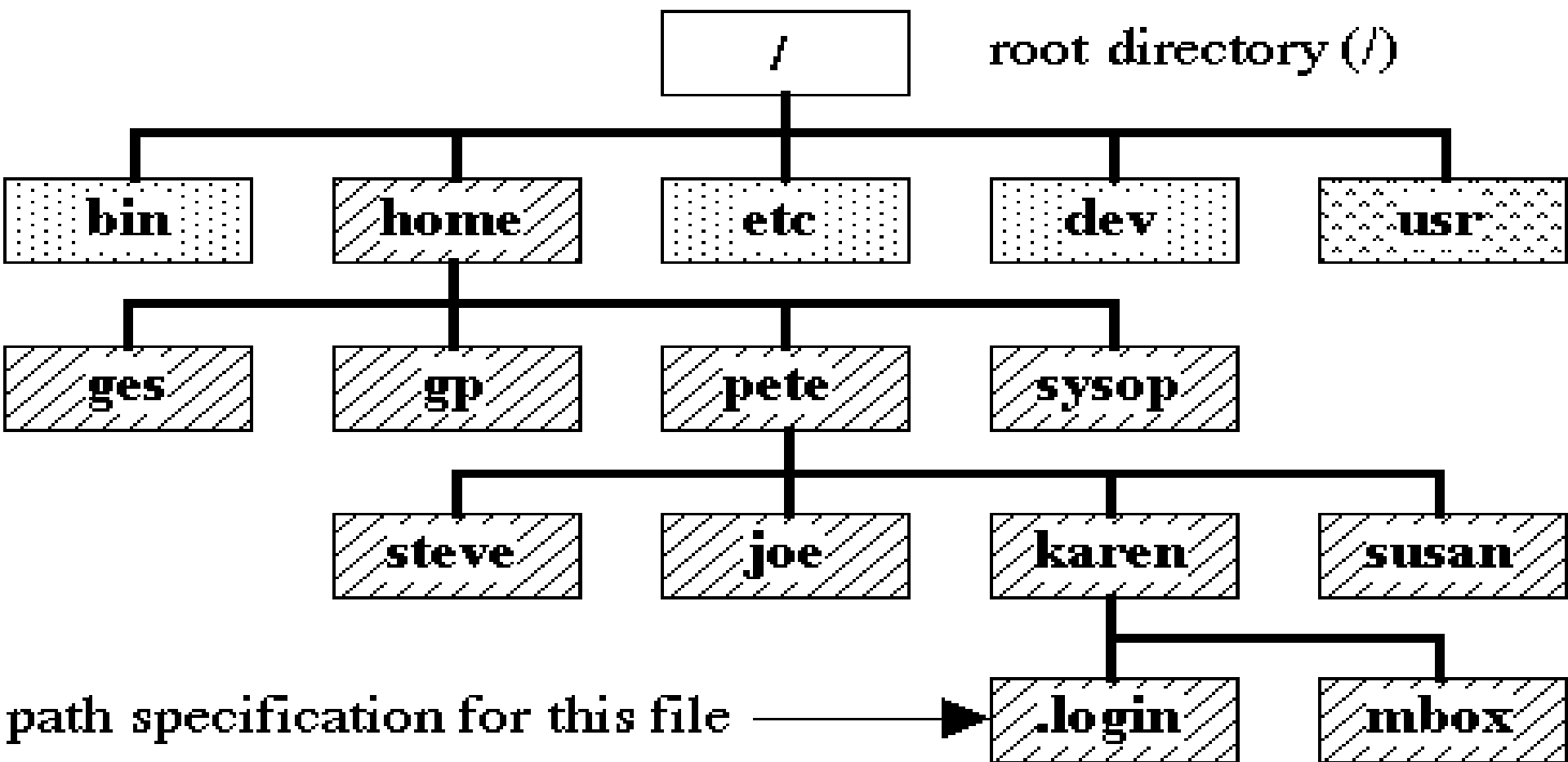
Risque de déformation de l'ordre donné vu le nombre de niveaux parcourus par ce dernier

Difficulté de trouver des responsables compétents dans tous les domaines

Ne favorise pas la prise d'initiative

L'organigramme

UNIX File System Hierarchy (sample)



path specification for this file

`/home/pete/karen/.login`

La structure fonctionnelle

Avantages :

Conseils à différents spécialistes

Qualité d'exécution.

Rendement plus élevé

Inconvénients :

Risque de conflit.

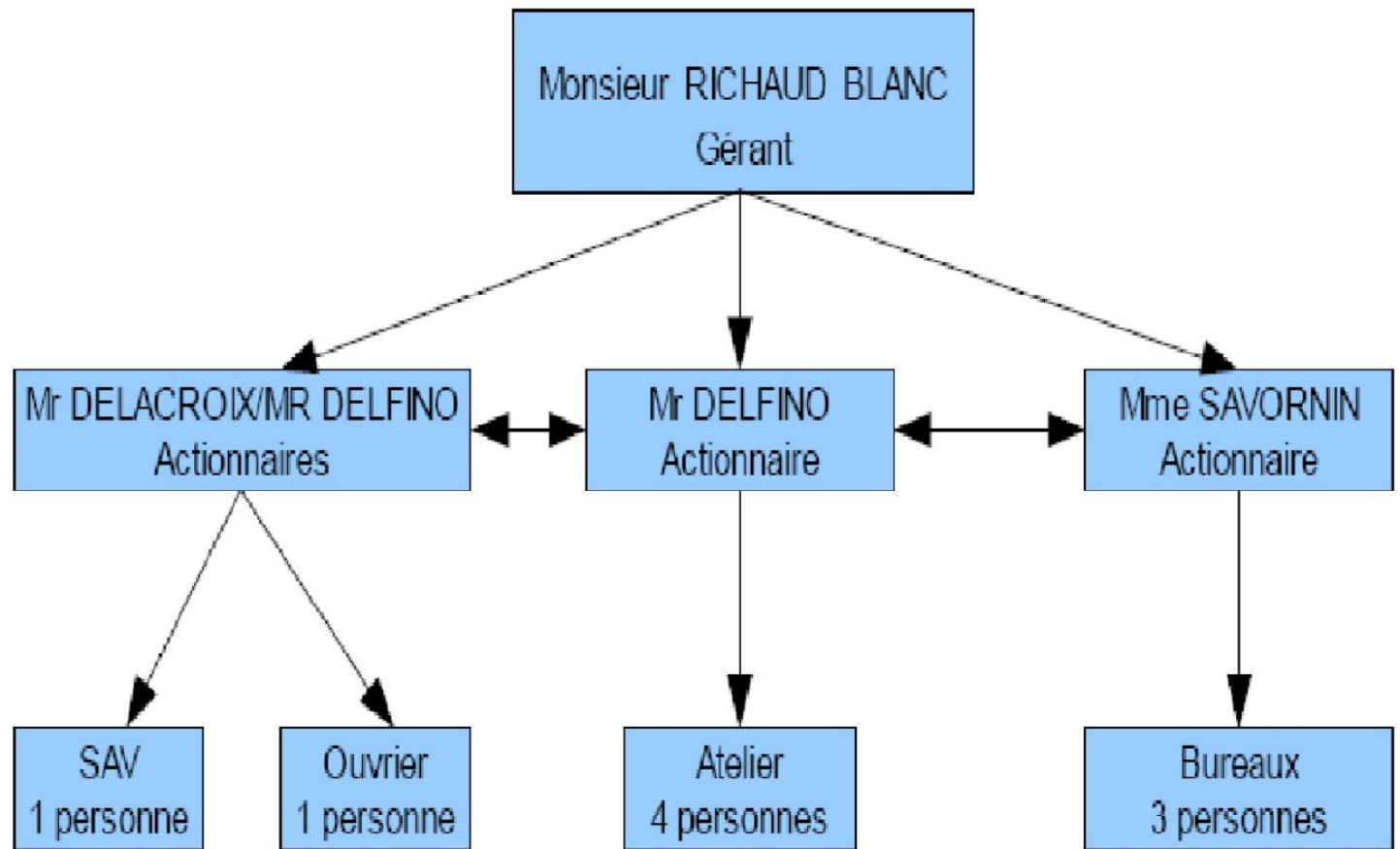
L'organisation perd en clarté.

Pouvoir dilué.

En cas d'erreur, difficulté pour retrouver la cause.

Structure respectant peu la nature humaine

l'organigramme



La structure divisionnelle

Avantages :

Proximité des marchés entraînant une souplesse et une capacité d'adaptation

Il suppose :

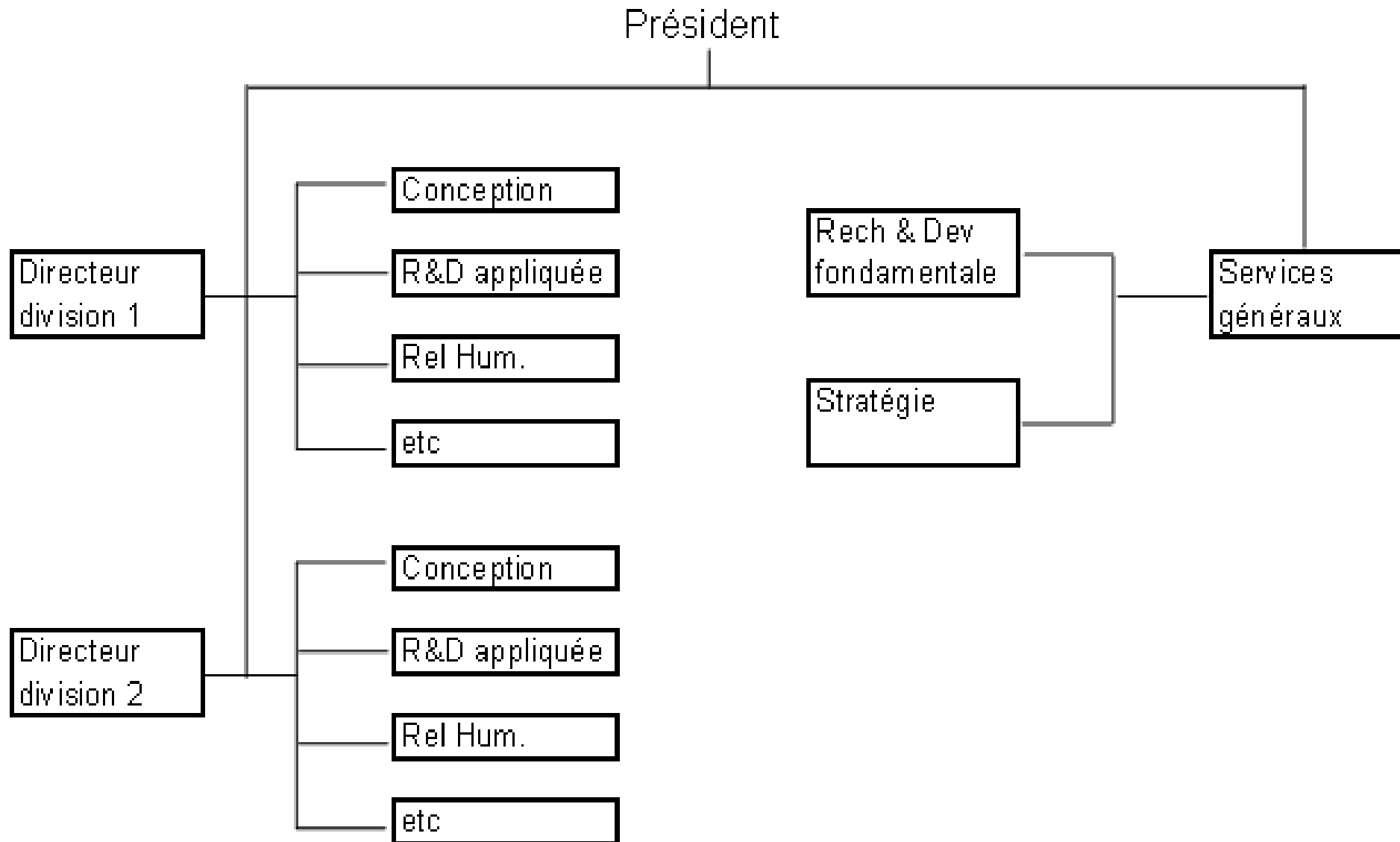
Une polyvalence des responsables de divisions.

Un minimum de responsabilités et aptitude à l'autodiscipline.

Un sommet assurant ses responsabilités.

Un système de contrôle de gestion et d'évaluation

L'organigramme



La structure Staff & Line

_Avantages :

meilleure connaissance des problèmes complexes

L'unicité de commandement est toujours conservée

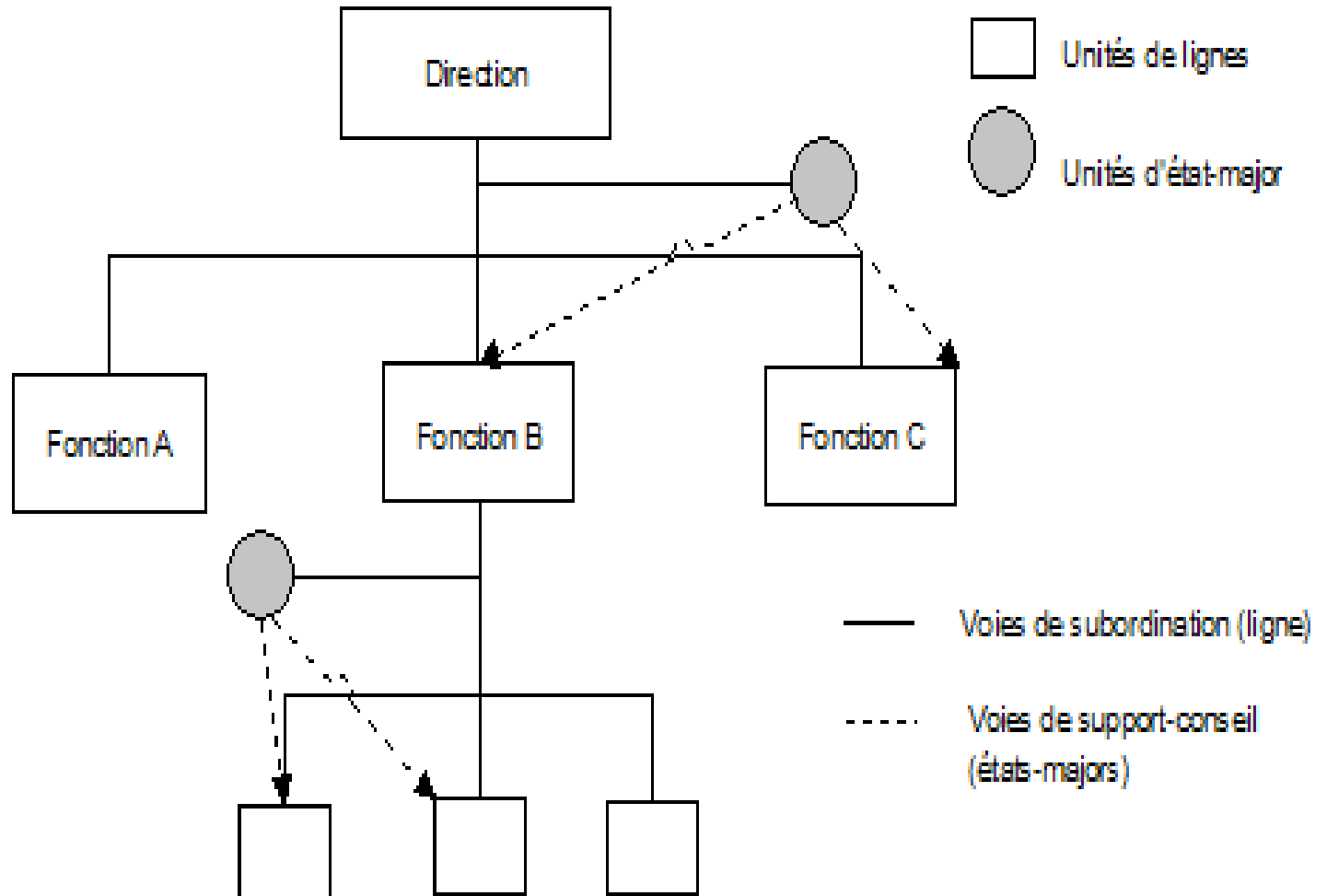
L'état major aidera le supérieur hiérarchique à prendre des décisions surtout stratégiques.

Limites:

Parfois l'équipe de conseillers (Staff) entre en conflit avec les opérationnels (line)

risque de confusion entre ordre et conseil

L'organigramme



La structure matricielle

Avantages :

Très efficace pour développer les activités nouvelles et coordonner les activités multiples et complexes.

Coordination assurée par les responsables de projet.

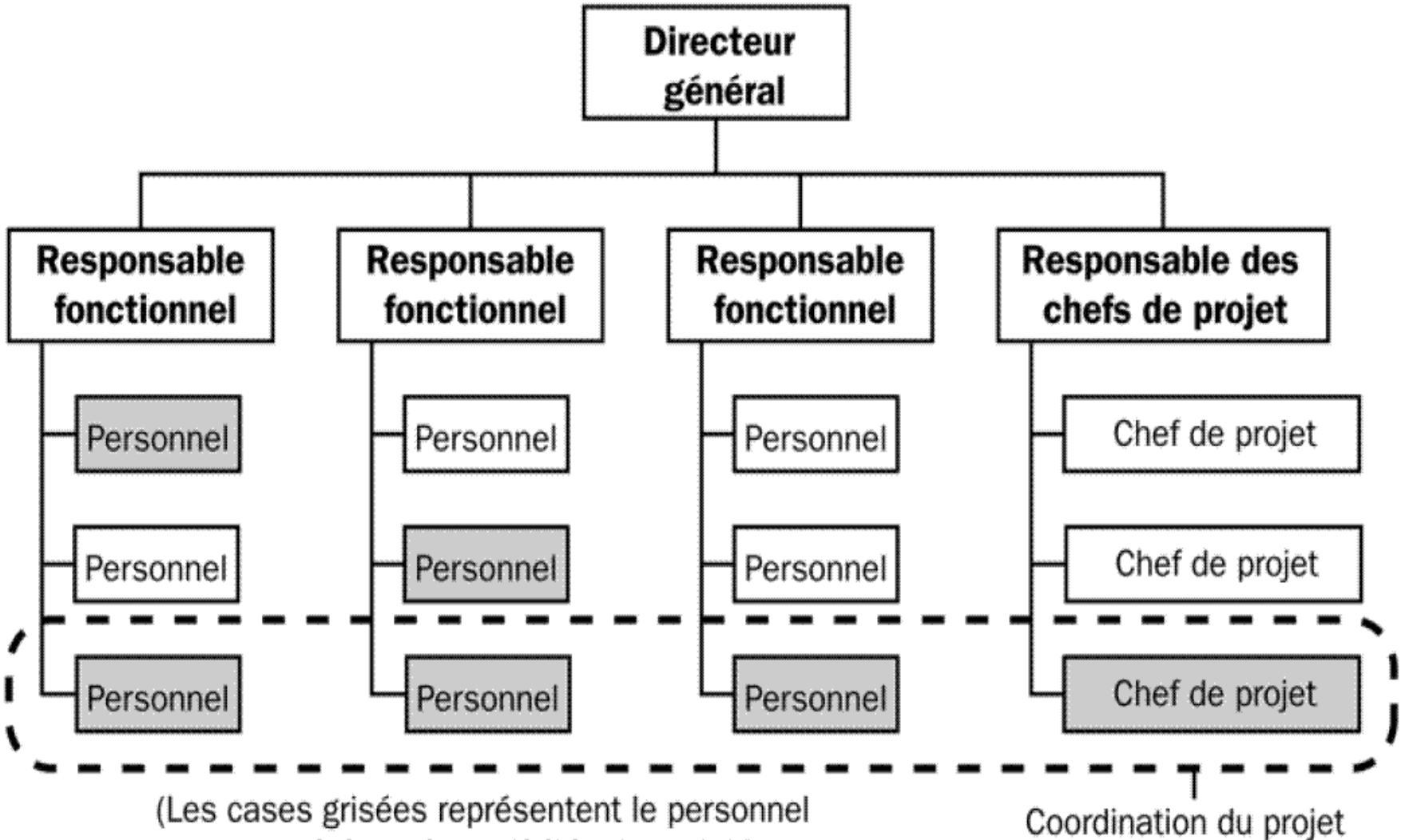
L'expertise est assurée par les services fonctionnels

Limites:


Source de conflits

Problèmes d'encadrement et de communication

L'organigramme



3 - Les nouvelles formes d'organisations: tendances actuelles:



Structure
Plate

Réseaux

L'impartition

L'entreprise
virtuelle

4 - La matérialisation d'une structure

La matérialisation d'une structure ou la structure organisationnelle est la représentation schématique des liens hiérarchiques et fonctionnels d'une association, c'est un schéma représentatif à un moment donné de la structure interne de l'organisation.


La structure organisationnelle (organigramme) permet de préciser les niveaux de responsabilités et les canaux de communication. Elle permet

Le titre et la position de chacun.

Les tâches à remplir

Les différents services

Les liaisons entre les différents services.



ainsi, un organigramme fait apparaître :

- ✓ Le processus réel de l'exercice du pouvoir
- ✓ La répartition des tâches
- ✓ Les liens formels entre les différents services

L'organigramme doit être périodiquement corrigé en fonction des départs, des embauches et des facteurs de contingence.

Les organigrammes sont en général en bannière, sinon de manière circulaire ou en forme de trèfle.

Organigramme Typique d'une Association courante

L'association et son assemblée générale

Le conseil d'administration et ses membres



Les déterminants de la structure

L'âge de
l'association

Le pouvoir

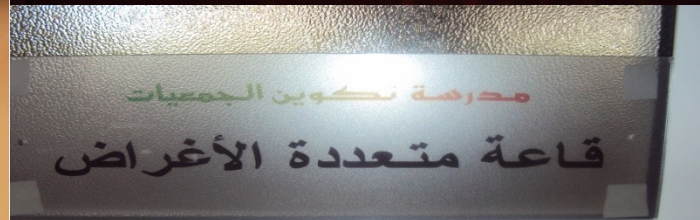
La taille

culture

L'environne
ment



***II. Etude de cas: Cas de
« ALAMANA » et
« L'AMFE »:***





Identification

**Association Marocaine
de la famille et
l'enfance**

Téléphone 0539353018

Télécopie :053935018

**Courrie:optime2007@h
ot-**

mail.com

**Type d'association
:Déclarée d'Utilité
Publique**

**Adresse du siège :
Maison de la jeunesse
hasnouna tanger**

A.M.F.E




جمعية للأسرة



Aperçu sur l'association

- ❖ Dans le contexte de l'ouverture et de la contribution au développement social, qui est devenu une option stratégique du Royaume, est créée cette association en 2008 par un groupe des anciens étudiants (actuellement occupant des postes dans le secteur juridique), ainsi sont des chercheurs dans le domaine du code marocain de la famille.
- ❖ A été fondée l'Association marocaine pour la famille et les enfants dans le cadre du dahir n ° 1.58.376, publiée le 15 Novembre 1958, tel que modifié par le dahir n ° 1.73.283 du 10 avril 1973, promulguée par la loi de 75.00 est mise en œuvre par le dahir n ° 1.02.206 du 23 Juillet 2002.



Domaine d'intervention et objectifs

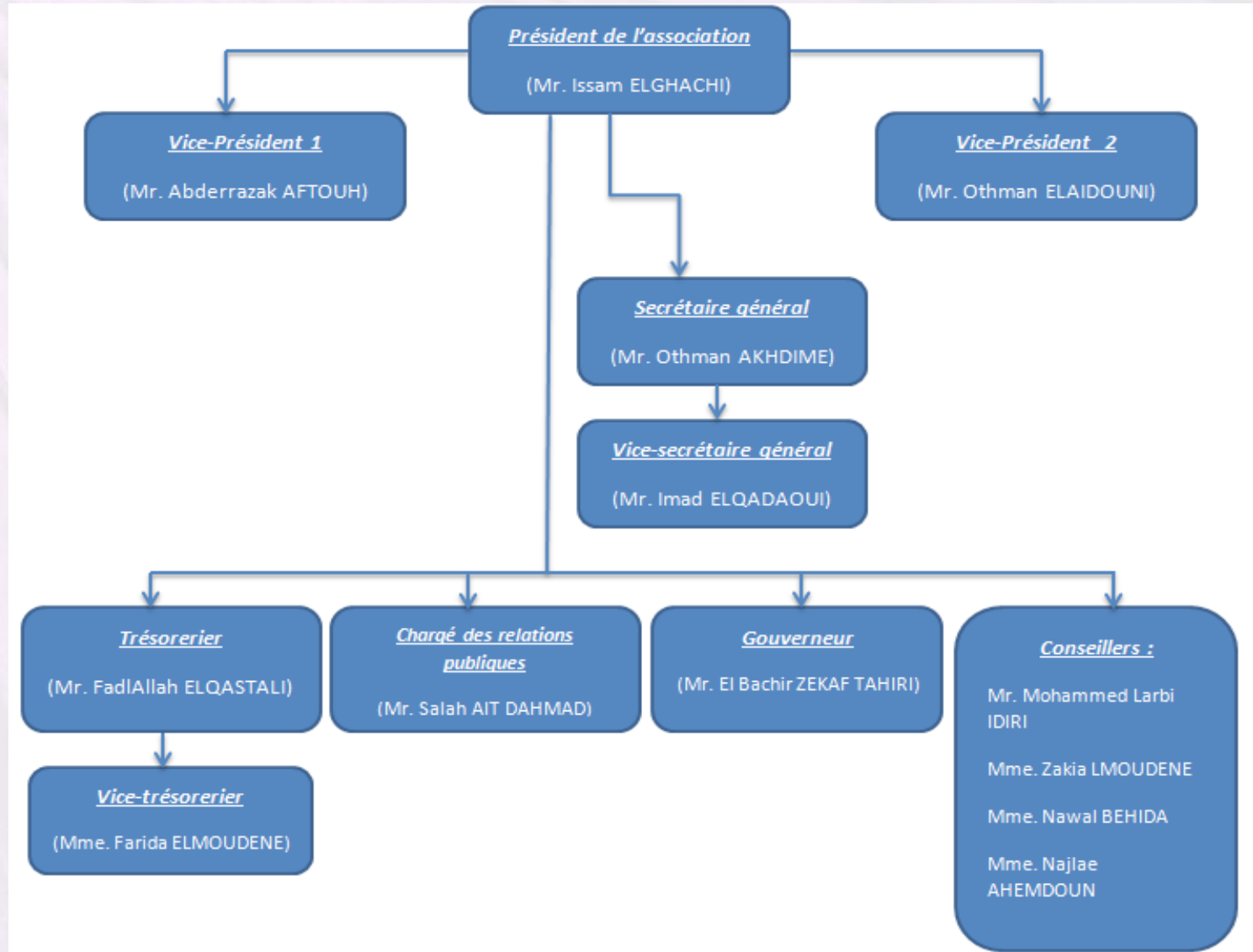
- 1. Promotion de la famille pour une éducation sociale équilibrée.**
- 2. Mise de l'accent sur la sensibilisation et l'éducation des enfants, et sur leurs formations et orientations en vue d'améliorer sa personnalité pour être un membre actif dans la société.**
- 3. Aide à la réinsertion des enfants en situation difficile.**
- 4. contribution à résoudre les problèmes sociaux de l'enfant.**
- 5. la lutte contre l'analphabétisme chez les enfants et les pannes scolaires.**
- 6. Le conseil juridique et sociale.**
- 7. participation active à la réussite des programmes de développement humain.**
- 8. Formation et de la prestation dans ce domaine des**



Les moyens :

- 1 - Bénéficier des locaux des maisons de la jeunesse et de toutes les entreprises publiques.
- 2 - Organiser des séminaires , des débats , des conférences , des tables rondes et des festivals.
- 3 - Organiser des journées culturelles et des séminaires éducatifs.
- 4 - Créer des clubs et des classes fonctionnelles du développement de l'association.
- 5 - Création de clubs d'aide à l'orientation familiale .
- 6 - Assurer la coordination avec les partenaires et les supporters.
- 7 - Assurer la coordination avec les ministères concernés.
- 8 - Coopérer avec les institutions et organisations internationales.

Organigramme de l'AMFE:





Al AMANA est une association de droit Marocain, créée le 13 Avril 1997. Elle a reçu l'agrément du ministère des Finances en tant qu'association de micro-crédit le 31 Mars 2000.

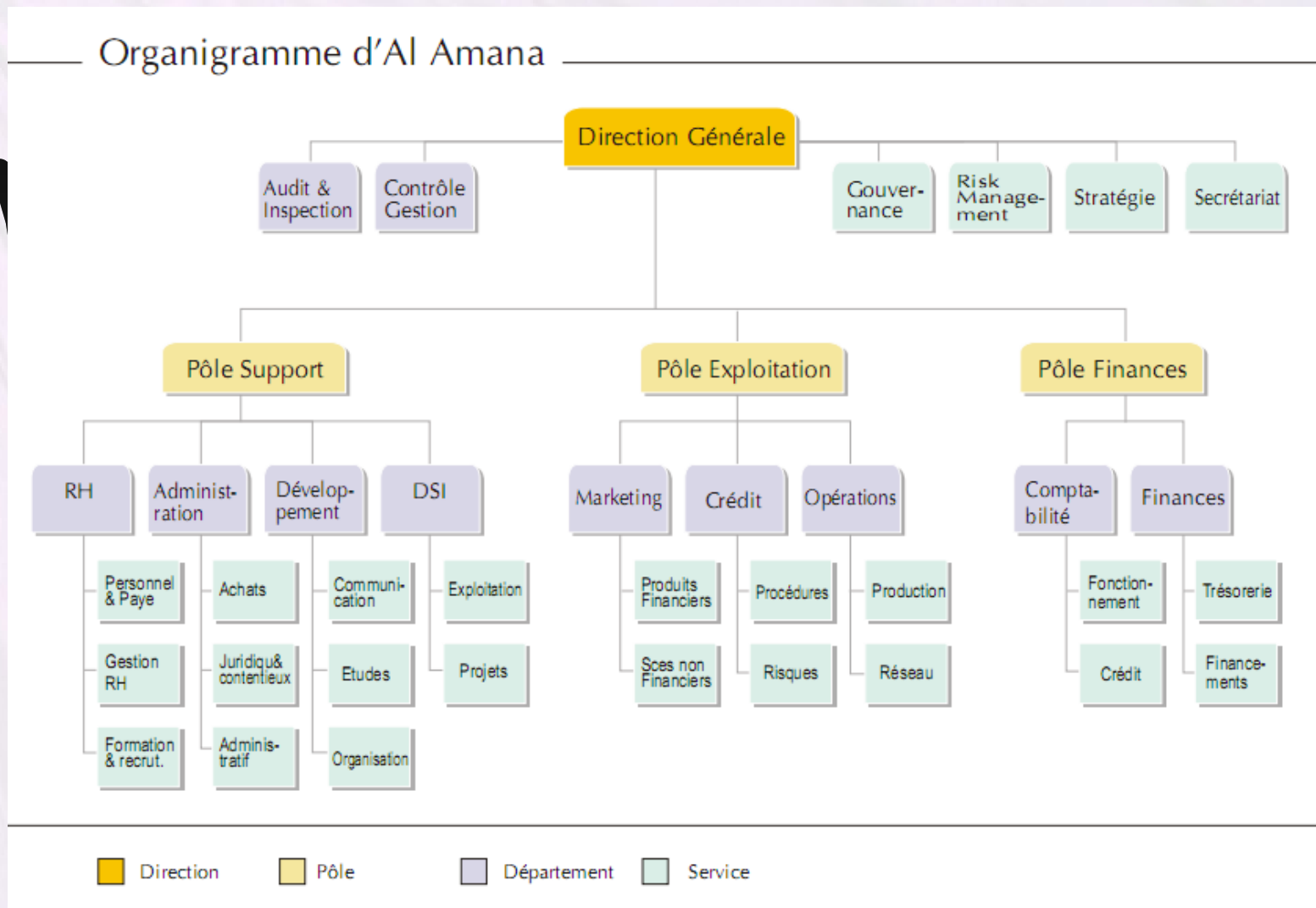
1- mission: Servir les exclus

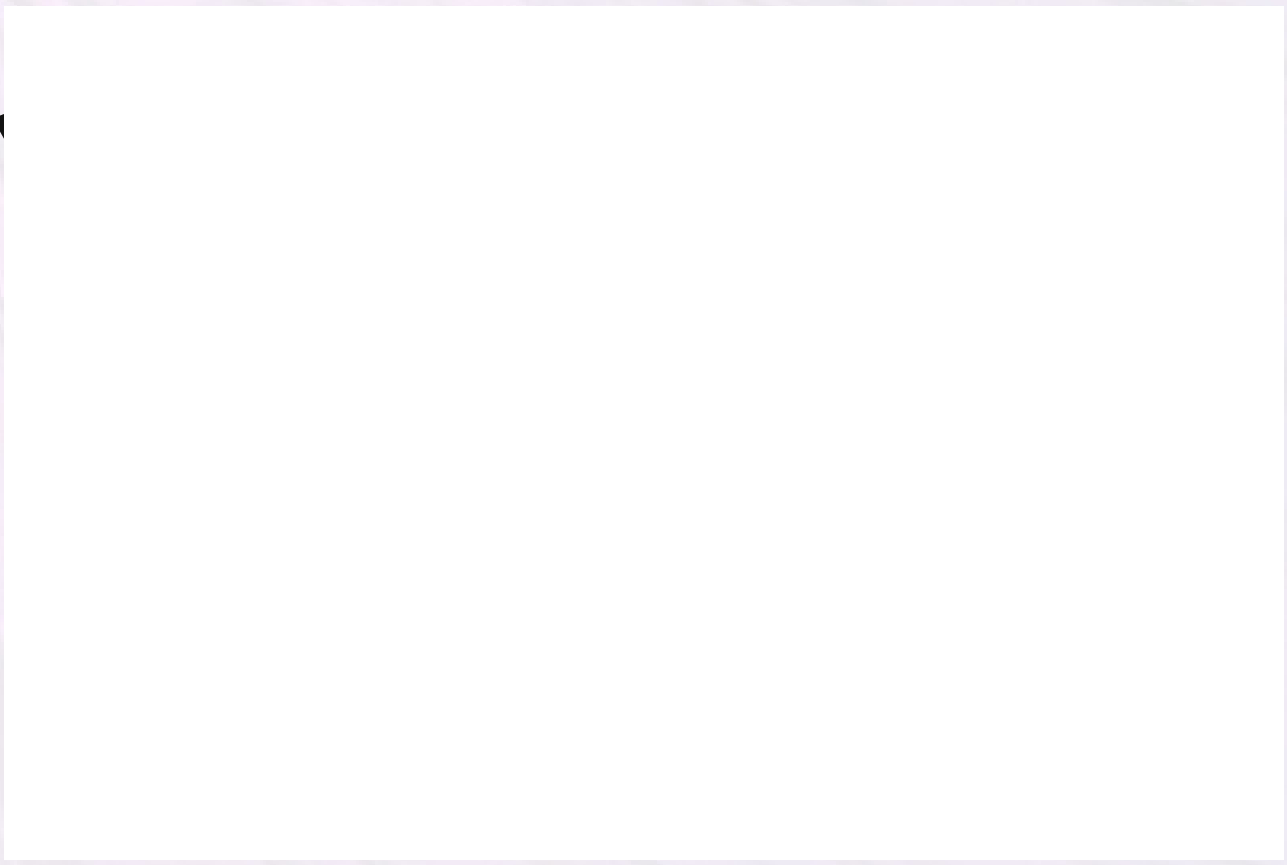
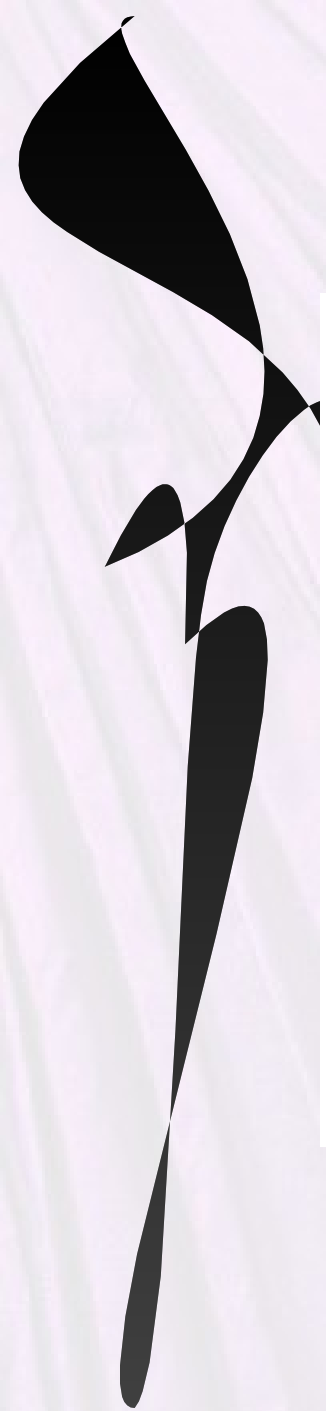
2- Vision: Un secteur financier sans exclusions

3- Métier: Micro-finance

4- Services Financiers

Organigramme d'AL AMANA:







Merci pour votre
attention

